

### SET INDEX น่าจะปรับฐานต่อ

ผลประชุม ECB มีข้อสรุปที่ชัดเจนหลายประการเริ่มจากการหยุดทำ QE ตั้งแต่ 1 ก.ค.65 เป็นต้นไป ส่วนดอกเบี้ยนโยบายคงไว้ที่ 0.5% โดยจะปรับขึ้นในการประชุมเดือน ก.ค.65 สำหรับประมาณการ GDP Growth ปี 2565 ปรับลดลงจาก 3.7% เหลือ 2.8% ขณะที่ Inflation ปี 2565 ปรับเพิ่มเป็น 6.8% จากเดิม 5.1% ถือเป็นภาพรวมการเปลี่ยนแปลงที่สอดคล้องกันกับประเทศพัฒนาแล้วอื่นๆ ในอีกด้านหนึ่งนักลงทุนรอตัวเลขเงินเฟ้อในสหรัฐฯ ซึ่งเบื้องต้นคาดว่าจะยังอยู่บริเวณ 8.3% ใกล้เคียงเดือน เม.ย. ที่ผ่านมา สถานะดังกล่าวเป็นแรงกดดันให้ตลาดหุ้นสหรัฐฯ เมื่อคืนปรับลดลงแรง และน่าจะสร้าง Sentiment เชิงลบต่อตลาดหุ้นบ้านเราในขณะนี้ สำหรับ Investment Theme ช่วงนี้ยังให้น้ำหนัก ไปที่ หุ้นเปิดเมืองหุ้นที่ได้ประโยชน์จากดอกเบี้ยขาขึ้น (ธนาคาร, ประกัน) และ Soft Commodity

คาด SET Index มีโอกาสปรับฐานต่อด้วยแรงกดดันของเงินเฟ้อ และ ดอกเบี้ยขาขึ้นกรอบ 1625 - 1645 จุด พอร์ตจำลองวันนี้ไม่ปรับเปลี่ยนแต่ให้ ยกจุด Stop Profit สูงขึ้น เงินสดสำรอง 10% หุ้น Top Pick เลือก BEM, BLA และ MAJOR

#### SUPPORT & RESISTANCE

แนวรับ 1,630/1625 จุด  
แนวต้าน 1,645 จุด

#### TOP PICKS

BEM FV@B 10.30  
BLA FV@B 52.00  
MAJOR FV@B 25.00

#### PORTFOLIO

IN: ➡ OUT: ➡

| Stocks | Start Date | Weight | Return  | Price  |        | Fair Value |
|--------|------------|--------|---------|--------|--------|------------|
|        |            |        |         | Cost   | Last   |            |
| CPALL  | 13 ม.ค.    | 10%    | ▲ 0.4%  | 63.50  | 63.75  | 73.50      |
| CENTEL | 07 ธ.ค.    | 5%     | ▲ 4.9%  | 40.75  | 42.75  | 44.00      |
| BEM    | 25 ม.ค.    | 10%    | ▼ -1.1% | 9.00   | 8.90   | 10.30      |
| BLA    | 18 ม.ค.    | 10%    | ▲ 5.2%  | 38.25  | 40.25  | 52.00      |
| BH     | 18 เม.ย.   | 10%    | ▲ 9.2%  | 163.00 | 178.00 | 190.00     |
| TFG    | 28 เม.ย.   | 5%     | ▲ 25.0% | 4.16   | 5.20   | 6.00       |
| BBL    | 11 ม.ค.    | 15%    | ▲ 5.1%  | 128.00 | 134.50 | 152.00     |
| KSL    | 08 ธ.ค.    | 5%     | ■ 0.0%  | 4.04   | 4.04   | 4.50       |
| MAJOR  | 27 ม.ค.    | 10%    | ▼ -1.4% | 21.30  | 21.00  | 25.00      |
| TRUE   | 09 ธ.ค.    | 10%    | ▲ 0.4%  | 4.62   | 4.64   | 5.70       |
| CASH   | 20 เม.ย.   | 10%    | ■ 0.0%  | N.A.   | N.A.   | N.A.       |

### ตัวอย่างผลประกอบการของผู้นำตลาดธุรกิจกัญชาในต่างประเทศ

| บริษัท                    | Mkt. Cap | Revenue |        |       |       | Net Income |        |       |       | Price |      | PE22F |
|---------------------------|----------|---------|--------|-------|-------|------------|--------|-------|-------|-------|------|-------|
|                           |          | FY2020  | FY2021 | 2022F | 2023F | FY2020     | FY2021 | 2022F | 2023F | % 2FY | %YTD |       |
| Curaleaf Holdings, Inc.   | 4263.2   | 627     | 1210   | 1439  | 1831  | -57        | -102   | -46   | 9     | 43%   | -33% | #N/A  |
| Trulieve Cannabis Corp.   | 2498.3   | 522     | 938    | 1361  | 1612  | 63         | 18     | 16    | 108   | 120%  | -46% | 136   |
| Tilray, Inc.              | 1941.1   | 513     | 632    | 695   |       | -367       | -22    | -119  |       | -59%  | -45% | #N/A  |
| Canopy Growth Corporation | 1629.0   | 399     | 547    | 541   | 692   | -1321      | -1745  | -367  | -257  | -59%  | -53% | #N/A  |
| TerrAscend Corp.          | 1426.6   | 110     | 210    | 342   | 553   | -106       | 10     | -16   | 56    | 179%  | -42% | #N/A  |

ที่มา: Bloomberg

#### RESEARCH DIVISION

บริษัทหลักทรัพย์ เอเชีย พลัส

#### เกศศักดิ์ กวีธีระธรรม

นักวิเคราะห์ปัจจัยพื้นฐานด้านตลาดทุน และทางเทคนิค  
เลขทะเบียนนักวิเคราะห์: 004132

#### กราดร เตียรณปราโมทย์

นักวิเคราะห์ปัจจัยพื้นฐานด้านหลักทรัพย์  
เลขทะเบียนนักวิเคราะห์: 075365

#### ภวิศ ภัทรภาพงศ์

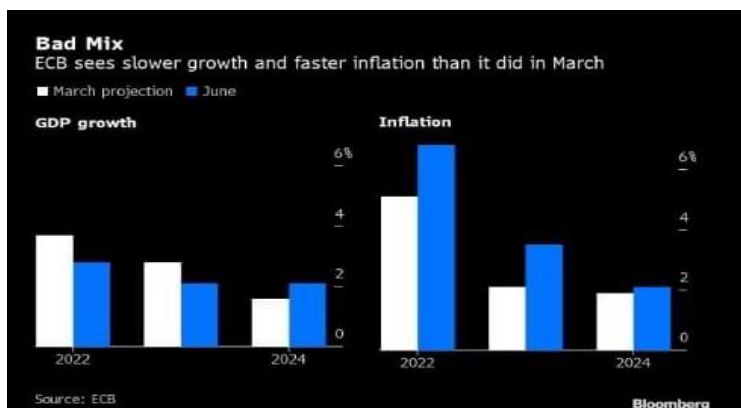
นักวิเคราะห์ปัจจัยพื้นฐานด้านหลักทรัพย์  
เลขทะเบียนนักวิเคราะห์: 117985

### ECB ส่งสัญญาณขึ้นดอกเบี้ย จุดเบ็ดเงินเข้าสินทรัพย์ปลอดภัย หนุน DOLLAR แข็งค่า BOND YIELD คืบขึ้น

วานนี้มีการประชุม ECB ซึ่งมีรายละเอียด 4 ข้อหลักๆ ดังนี้

1. ECB จะยุติการอัดฉีด QE ในวันที่ 1 ก.ค. 65 นี้
2. ECB ยังไม่ปรับขึ้นดอกเบี้ยในการประชุมวานนี้ โดยดอกเบี้ยเงินฝากยังคงไว้ที่ 0.5% ตามเดิม อย่างไรก็ตาม ECB วางแผนที่จะขึ้นอัตราดอกเบี้ย 25 bps. ในการประชุมเดือน ก.ค. 65 และเพิ่มขึ้นอีกครั้งในเดือนกันยายน (ตลาดคาดว่าน่าจะขึ้นอีก 0.25 bps.)
3. ECB ปรับเพิ่มตัวเลขคาดการณ์อัตราเงินเฟ้อในยุโรป ซึ่งเพิ่มขึ้นอย่างมากจากประมาณการในเดือน มี.ค. โดยปี 2565 คาด +6.8% (เดิมที่ +5.1%) ขณะที่ในปี 2566 คาด +3.5% (เดิมที่ +2.1%) และปี 2567 คาดเงินเฟ้ออยู่ที่ +2.1% (เดิมที่ +1.9%)
4. ECB ได้ปรับการคาดการณ์ GDP Growth ของยุโรปใหม่ โดยในปี 2565 คาด +2.8% (เดิมคาด 3.7%) ขณะที่ในปี 2566 คาด +2.1% (เดิมคาด 2.8%) และในปี 2567 คาด +2.1% (เดิมคาด 1.6%) หลังจากทีธนาคารโลก (World Bank) และองค์การเพื่อความร่วมมือทางเศรษฐกิจและการพัฒนา (OECD) ได้ปรับลดคาดการณ์ GDP Growth ของหลายประเทศลง

### ECB ปรับเพิ่มคาดการณ์เงินเฟ้อ พร้อมกับปรับลดประมาณการ GDP65F



ที่มา: Bloomberg

ประเด็นดังกล่าวกดดันตลาดหุ้นส่วนใหญ่ปรับฐานแรง ทั้งตลาดหุ้นสหรัฐฯที่ปรับตัวลงราว 1.9%-2.7% และยุโรปที่ปรับตัวลงราว 1.4%-1.7% สวนทางกับ Dollar Index ที่แข็งค่า และ Bond Yield สหรัฐอายุ 10 ปีที่ยังยืนอยู่ระดับสูงราว 3% รวมถึงนักลงทุนรอดิตตาม

อัตราเงินเฟ้อสหรัฐฯ เดือน พ.ค. ในวันนี้ โดยตลาดคาดเงินเฟ้อพื้นฐาน Core CPI +5.9%YoY (เดือน เม.ย. +6.2% yoy), +0.5%mom และคาดเงินเฟ้อ CPI +8.3%YoY ต่อเนื่อง จากเดือนเม.ย.ที่ CPI ปรับขึ้น 8.3% เช่นกัน รวมถึงการประชุมเฟดครั้งต่อไป วันที่ 14-15 มิ.ย. ว่า FED จะส่งสัญญาณเพิ่มเติมอย่างไร?

### ผลตอบแทนสินทรัพย์ต่างๆ

|                | Last      | %Chg  | %MTD  | %YTD   |
|----------------|-----------|-------|-------|--------|
| <b>America</b> |           |       |       |        |
| NASDAQ         | 11,754.23 | -2.7% | -2.7% | -24.8% |
| S&P            | 4,017.82  | -2.3% | -2.7% | -15.7% |
| Russel         | 1,850.86  | -2.1% | -0.7% | -17.5% |
| DJIA           | 32,272.79 | -1.9% | -2.1% | -11.1% |
| <b>Europe</b>  |           |       |       |        |
| FTSE 100       | 7,476.21  | -1.5% | -1.7% | 1.2%   |
| DAX            | 14,198.80 | -1.7% | -1.3% | -10.6% |
| Euro Stoxx 50  | 3,724.45  | -1.7% | -1.7% | -13.3% |
| CAC 40         | 6,358.46  | -1.4% | -1.7% | -11.1% |
| <b>ASIA</b>    |           |       |       |        |
| Philippines    | 6,758.59  | -0.1% | -0.2% | -5.1%  |
| Indonesia      | 7,182.83  | -0.1% | 0.4%  | 9.1%   |
| Australia      | 7,019.75  | -1.4% | -2.6% | -5.7%  |
| Japan          | 28,246.53 | 0.0%  | 3.5%  | -1.8%  |
| Malaysia       | 1,509.71  | -0.9% | -3.8% | -3.6%  |
| Korea          | 2,625.44  | -0.0% | -2.2% | -1.8%  |
| China          | 3,238.95  | -0.7% | 1.6%  | -11.0% |
| Hong Kong      | 21,869.05 | -0.6% | 2.1%  | -6.5%  |

|                              | Last     | %Chg   | %MTD   | %YTD    |
|------------------------------|----------|--------|--------|---------|
| Dollar Index                 | 103.22   | 0.66%  | 1.45%  | 7.89%   |
| EURO/USD                     | 1.06     | 0.04%  | -1.05% | -6.59%  |
| USD/THB                      | 34.49    | 0.10%  | -0.78% | -3.13%  |
| Gold Spot                    | 1,847.44 | -0.03% | 0.55%  | 11.00%  |
| *ค่าลบ หมายถึงค่าเงินอ่อนค่า |          |        |        |         |
| <b>BOND (US)</b>             |          |        |        |         |
| 2 Year                       | 2.81     | 1.35%  | 9.97%  | 283.95% |
| 5 Year                       | 3.06     | 1.09%  | 8.73%  | 142.54% |
| 10 Year                      | 3.04     | 0.67%  | 6.95%  | 101.43% |
| <b>BOND (TH)</b>             |          |        |        |         |
| 1 Year TH                    | 0.68     | 3.59%  | 0.88%  | 31.75%  |
| 10 Year TH                   | 2.93     | -0.20% | -0.94% | 54.31%  |

ที่มา: สายงานวิจัย บล. เอเชีย พลัส

สรุป การส่งสัญญาณขึ้นดอกเบี้ยในอนาคต, การคาดการณ์ทั้งตัวเลขเงินเฟ้อ และ GDP Growth ในปีนี้ที่ดูไม่สดใสในมุมมองของ ECB ทำให้สินทรัพย์เสี่ยงถูกขายทำกำไร และเห็นเม็ดเงินไหลเข้าสู่สินทรัพย์ปลอดภัยอย่างตราสารหนี้ และ Dollar Index คาดกดดัน SET Index วันนี้ให้แกว่งกรอบ 1625-1645 จุด

### ปลดล็อกกัญชา...บวกต่อ RBF, DOD, RS และ SAPPE แต่แนะนำถึงกำไรช่วงสั้นอย่างระมัดระวัง

สำหรับประเด็นการปลดล็อกกัญชา ประกาศจากกระทรวงสาธารณสุข ณ วันที่ 9 มิ.ย. 65 ระบุซื้อขายเสพติดให้โทษในประเภท 5 ส่งผลให้กัญชาจะไม่ใช่ยาเสพติด (ยกเว้นแต่สารสกัดจากกัญชา กัญชง ที่มีปริมาณสาร THC เกิน 0.2% ที่ยังถือเป็นยาเสพติด) โดยผ่อนปรนให้ประชาชนสามารถปลูกเพื่อใช้เอง รวมทั้งผู้ประกอบการที่ปลูกในเชิงพาณิชย์ โดยไม่ต้องขออนุญาต แต่ต้องจดทะเบียนผ่านแอปพลิเคชัน "ปลูกกัญ" โดยหากเรียงลำดับกฎหมายความผ่อนปรนด้านกัญชา 7 ประเภท การปลดล็อกครั้งนี้ทำให้ไทยถือเป็นประเทศที่กัญชาเสรีที่ผ่อนคลายเป็นอันดับสูงที่สุดเทียบกับแคนาดาที่เป็นรายใหญ่อันดับด้านกัญชง-กัญชาของโลก

### ประเภทกฎหมาย-รายชื่อประเทศที่ใช้

| ประเภทกฎหมายกัญชา   | รายชื่อประเทศ   |
|---|---|
| กลุ่มที่มีกฎหมายให้ใช้กัญชาเสรี หรือ ถูกกฎหมายทั้งทางสันตนาการและการแพทย์   | 5 ประเทศ แคนาดา จอร์เจีย แอฟริกาใต้ ออสเตรเลียและไทย (กำหนดปริมาณการใช้)  |
| กลุ่มประเทศที่ใช้กัญชาทางการแพทย์แบบถูกกฎหมาย แต่ใช้แบบสันตนาการยังไม่ถูกกฎหมายและมีการจำกัดการใช้ นิรโทษกรรม และไม่ถูกบังคับ | 19 ประเทศ เนเธอร์แลนด์ อาร์เจนตินา ออสเตรเลีย เบลีซ โบลิเวีย ชิลี โคลอมเบีย โครเอเชีย สาธารณรัฐเช็ก ฟินแลนด์ เยอรมนี อิสราเอล อิตาลี จาไมกา ลักแซมเบิร์ก มอลตา เปรู โปแลนด์ โปรตุเกศ สวิตเซอร์แลนด์ |
| กลุ่มประเทศที่ใช้กัญชาทางการแพทย์แบบถูกกฎหมาย แต่ใช้เพื่อสันตนาการผิดกฎหมาย   | 13 ประเทศ นอร์เวย์ ไซปรัส เดนมาร์ก กรีซ ไอร์แลนด์ ลิทัวเนีย มาซิโดเนีย ซามัวรีโน ศรีลังกา อังฤษ วานูวาตู ซิมบับเว และ นิวซีแลนด์  |
| กลุ่มประเทศที่มีกฎหมายให้ใช้กัญชาทางการแพทย์ และการสันตนาการแบบมีเงื่อนไข (จำกัดปริมาณการใช้สำหรับผู้บริโภค) หรือให้ใช้บางรัฐ | 8 ประเทศ สหรัฐ สเปน ออสเตรเลีย เบลเยียม บราซิล เอสโตเนีย เม็กซิโก และสโลวีเนีย  |
| กลุ่มประเทศที่มีกฎหมายให้ใช้กัญชาทางการแพทย์ แบบมีเงื่อนไข แต่การใช้กัญชาเพื่อสันตนาการถือว่าผิดกฎหมาย                        | 5 ประเทศ ฝรั่งเศส เกาหลีใต้ ฟิลิปปินส์ โรมาเนีย และตุรกี  |
| กลุ่มประเทศที่มีกฎหมายให้ใช้กัญชาแบบสันตนาการแบบมีเงื่อนไข แต่ใช้กัญชาทางการแพทย์ผิดกฎหมาย                                    | 19 ประเทศ เคนดิกัวและมาดากา มังคลาเทศ เนปาล โมซัมบิก กัมพูชา คอสตาริกา เอกวาดอร์ ฮังการี อินเดีย อินโดนีเซีย ลาว เลโซโท มอลโดวา โมร็อกโก พม่า เปรู ปากีสถาน ปารากวัย เซนต์คิตส์เนวิส                |
| กลุ่มประเทศที่ให้กัญชาเป็นสิ่งผิดกฎหมาย   | ประเทศที่ไม่ได้กล่าวมาข้างต้น   |

ที่มา: สายงานวิจัย บล. เอเชีย พลัส

แม้ปัจจุบันจะมีการเก็งกำไรจากกระแสดังกล่าว แต่หากมาดูผลประกอบการในแต่ละบริษัทชั้นนำในต่างประเทศ ซึ่งผู้นำตลาดในธุรกิจกัญชงส่วนใหญ่จะประกอบธุรกิจอยู่ในสหรัฐฯ โดยผลประกอบการในช่วง 2 ปีที่ผ่านมาจะเห็นได้ว่าบริษัทจะมีแนวโน้มรายได้ที่เติบโต แต่กำไรส่วนใหญ่ยังแสดงเป็นผลขาดทุนต่อเนื่องในทุกๆปี ซึ่งจากคาดการณ์กำไรในปี 2565 มีเพียง Trulieve Cannabis Corp. ที่คาดว่าจะมีกำไรบ้าง แต่ถือว่าซื้อขายบน P/E สูงมากที่ 136 เท่า ทั้งนี้หากพิจารณาราคาในช่วง 2 ปี ที่ผ่านมา จะเห็นได้ว่าราคาหุ้นในกลุ่มส่วนใหญ่ปรับตัวขึ้นไปมาก ซึ่งราคาจากกระแสเก็งกำไรในธุรกิจกัญชง อย่างไรก็ตามจากผลประกอบการที่ยังดูแย่ คาดจะส่งผลให้นักลงทุนมีการขายหุ้นทำกำไรออกมา ทำให้ราคาหุ้นปรับตัวลงแรงและเร็วกว่า 30% ในช่วงต้นปี

### ผลประกอบการของผู้นำตลาดธุรกิจกัญชงกัญชา

| บริษัท                    | Mkt. Cap | Revenue |        |       |       | Net Income |        |       |       | Price |      | PE22F |
|---------------------------|----------|---------|--------|-------|-------|------------|--------|-------|-------|-------|------|-------|
|                           |          | FY2020  | FY2021 | 2022F | 2023F | FY2020     | FY2021 | 2022F | 2023F | % 2FY | %YTD |       |
| Curaleaf Holdings, Inc.   | 4263.2   | 627     | 1210   | 1439  | 1831  | -57        | -102   | -46   | 9     | 43%   | -33% | #N/A  |
| Trulieve Cannabis Corp.   | 2498.3   | 522     | 938    | 1361  | 1612  | 63         | 18     | 16    | 108   | 120%  | -46% | 136   |
| Tilray, Inc.              | 1941.1   | 513     | 632    | 695   |       | -367       | -22    | -119  |       | -59%  | -45% | #N/A  |
| Canopy Growth Corporation | 1629.0   | 399     | 547    | 541   | 692   | -1321      | -1745  | -367  | -257  | -59%  | -53% | #N/A  |
| TerrAscend Corp.          | 1426.6   | 110     | 210    | 342   | 553   | -106       | 10     | -16   | 56    | 179%  | -42% | #N/A  |

ที่มา: Bloomberg

ในส่วนของตลาดหุ้นไทย เริ่มมีผู้ประกอบการในธุรกิจหลายรายให้ความสนใจและเข้าลงทุนในธุรกิจกัญชง กัญชา โดยฝ่ายวิจัยรวบรวมไว้ดังนี้

### หุ้นกลุ่มชง-กัญชาใน SET Index

#### จัดรวมหุ้นกลุ่มชง กัญชา ในตลาดฯ

| กลุ่มโรงไฟฟ้า   | กลุ่มโรงสกัด และแปรรูป  | กลุ่มความงาม และอื่นๆ   | กลุ่มเครื่องดื่ม อาหาร   | กลุ่มการแพทย์  |
|---|---|---|--|--|
| GUNKUL* (+2.2 พัน au.)  | NRF (+220 au.)<br>RBF* (+420 au.)<br>DOD* (+50 au.)<br>KWM (+83 au.)      | KAMART (+292 au.)<br>RS* (+127 au.)<br>DDD (+81 au.)<br>SPA (-286 au.)<br>MEGA (+1.9 au.)<br>FN (-63 au.) | SAPPE* (+410 au.)<br>ICHI (+546 au.)<br>OSP* (+3.2 พัน au.)<br>CBG (+2.9 พัน au.)<br>TKN (+182 au.)<br>AU (+4 au.)<br>M (+130 au.) | THG (+1.3 พัน au.)<br>BCH (+6.8 พัน au.)<br>PR9 (+249 au.)<br>EKH (+345 au.) |
| กลุ่มเกษตร  | กลุ่มลูก้า DOD  | กลุ่ม ICT   | กลุ่มพลังงาน   | กลุ่มอื่นๆ   |
| STA (+1.5 พัน au.)<br>CPF (+1.3 พัน au.)<br>TU (+8.0 พัน au.) | KISS (+118 au.)<br>CHAYO (+219 au.)<br>BEAUTY (-80 au.)<br>JKN (+179 au.) | LOXLEY (+513 au.)<br>TWZ (+38 au.)  | PTG (+1.0 พัน au.)   | ZIGA (+204 au.)<br>HFT (+460 au.)<br>BC (-130 au.)                           |

\*บริษัทที่เริ่มมีพัฒนาการในปัจจุบัน, (+ กำไร และ -ขาดทุน ในปี 2564)

รวบรวมโดยฝ่ายวิจัย ASPS

ที่มา: สายงานวิจัย บล. เอเชีย พลัส

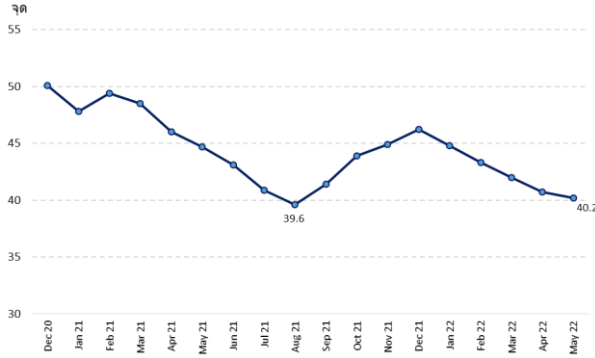
ทั้งนี้ธุรกิจดังกล่าวยังอยู่ในช่วงเริ่มต้น โดยฝ่ายวิจัยได้ทำการคัดเลือกบริษัทที่มีเริ่มเห็นพัฒนาการที่ชัดเจนขึ้นทั้งด้านการปลูก การสกัดและออกผลิตภัณฑ์ต่างๆ รวมถึงบริษัทที่มีฐานกำไรยังต่ำกว่า 500 ล้านบาท ได้แก่ RBF, DOD, RS และ SAPPE ซึ่งอาจจะทำให้ราคาหุ้นปรับตัวขึ้นตามกระแสได้ง่าย ขณะที่บางบริษัทที่ยังเผชิญเป็นผลขาดทุน อาทิ SPA, FN, BEAUTY, BC ฯลฯ ฝ่ายวิจัยฯ เชื่อว่าธุรกิจกัญชงยังไม่สามารถเข้ามาช่วยชดเชยส่วนขาดทุนเหล่านี้ได้ อย่างไรก็ตามปัจจุบันยังไม่มีความชัดเจนในแง่ของการสร้างกำไรในธุรกิจกัญชงอย่างมีนัยยะ ขณะที่ราคาหุ้นปัจจุบันในกลุ่มฯ ปรับตัวขึ้นแรง รับกระแสกัญชงไปมากแล้ว แนะนำนักลงทุนเก็บกำไรด้วยความระมัดระวัง โดยเฉพาะธุรกิจที่ยังมีผลประกอบการขาดทุน

### ภาพเงินเฟ้อ นโยบายการเงินตึงตัวที่เห็นชัดขึ้น ยังกดดันตลาดหุ้นต่อ

ภาวะเงินเฟ้อไทยเร่งตัวเช่นเดียวกับต่างประเทศ โดยเดือน พ.ค. 65 CPI เพิ่มขึ้นถึง 7.1%yoy สูงสุดในรอบ 13 ปี และยังมีแนวโน้มเพิ่มขึ้นต่อ ขณะที่ คณะกรรมการ ธปท. เริ่มเสียงแตก โดยมีมติ 4 ต่อ 3 เสียง ให้คงอัตราดอกเบี้ยนโยบายอยู่ที่ 0.50% ต่อปี สร้างความกังวลต่อทิศทางในการใช้นโยบายการเงินตึงตัว

และวานนี้ทางหอการค้าไทยได้มีการรายงานตัวเลขความเชื่อมั่นผู้บริโภค (CCI) เดือน เม.ย. อยู่ที่ 40.2 ลดลงต่อเนื่องเป็นเดือนที่ 5 และต่ำสุดในรอบ 9 เดือน

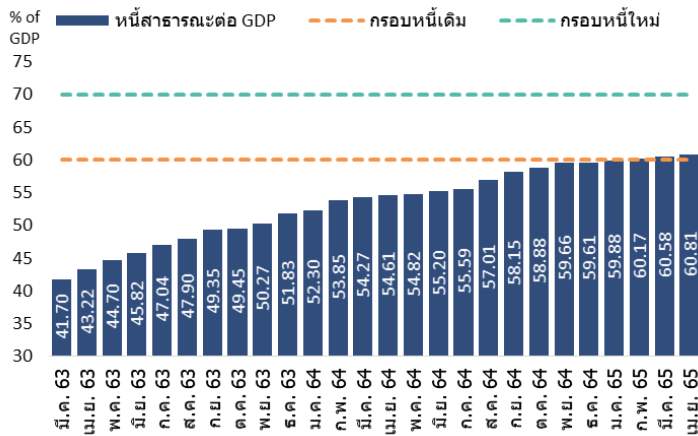
### ตัวเลข CCI ในช่วงที่ผ่านมา



ที่มา: ทอการค้าไทย, สายงานวิจัย บล. เอเชีย พลัส

บวกกับเงินเพื่อที่เร่งตัวขึ้น แสดงให้เห็นถึงสถานะเศรษฐกิจที่ยังตืดๆซัดๆ และอาจส่งผลให้หนี้สาธารณะที่อยู่ในระดับสูง ล่าสุดเดือน เม.ย. 65 อยู่ที่ 10.04 ล้านล้านบาท (คิดเป็นสัดส่วน 60.8% ต่อ GDP) มีโอกาสใกล้เคียงกับเพดานที่ 70% ต่อ GDP

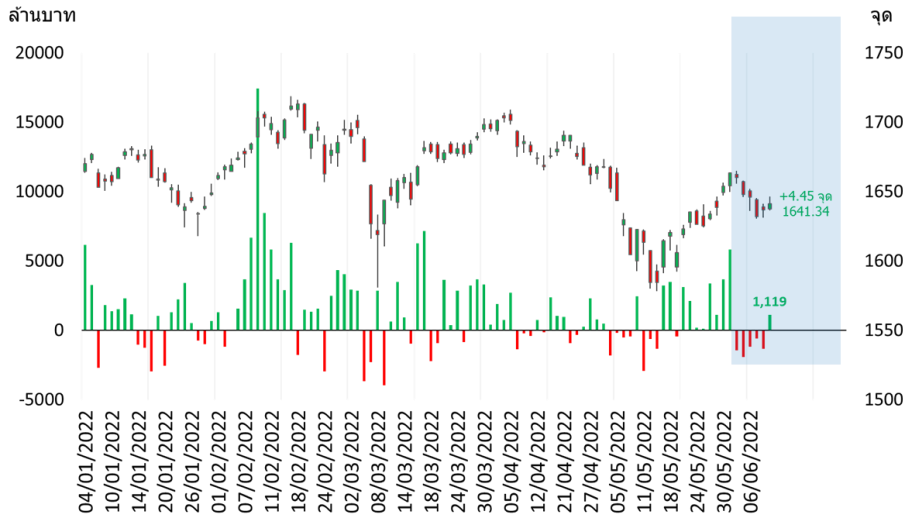
### ตัวเลขหนี้สาธารณะไทย



ที่มา: PDMO, สายงานวิจัย บล. เอเชีย พลัส

ภายใต้ภาพรวมเศรษฐกิจไทยยังมีอุปสรรคข้างหน้าอยู่ ดอกเบี้ยเริ่มกลับมาเป็นขาขึ้น อาจกดดันให้ Fund Flow ชะลอการไหลเข้าตลาดหุ้นไทย หรือขายทำกำไรบางช่วงเวลามากขึ้น เช่นเดียวกับในเดือน มิ.ย. (mtd) นี้ ที่ต่างชาติขายสุทธิหุ้นไทย 5 ใน 6 วันทำการ

### เปรียบเทียบมูลค่าซื้อขายสุทธิของต่างชาติ กับ SET Index



ที่มา: SET, สายงานวิจัย บล. เอเชีย พลัส

ส่วนหุ้น วานนี้เริ่มเห็นการเคลื่อนย้ายเม็ดเงินไปสู่กลุ่มหุ้นที่ได้ประโยชน์จากดอกเบ็ญขาขึ้น อย่าง หุ้นร.พ. BBL +5.5%, SCB+3.7% หุ้นประกัน BLA +3.2% รวมถึงหุ้นเปิดเมืองอย่างหุ้นท่องเที่ยว CENTEL +4.3% ในทางกลับกันกลุ่มหุ้นที่ได้รับ Sentiment เชิงลบหากมีการขึ้นดอกเบ็ญ อาทิ กลุ่มการเงิน ASK -4.3% กลุ่มอสังหาฯ AP -1.8%, LH -1.7% เป็นต้น

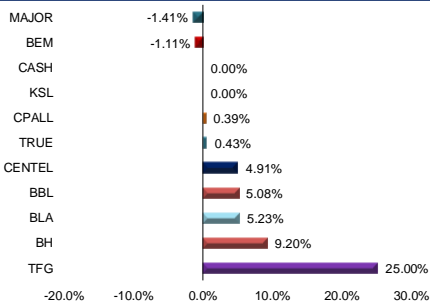
ส่วนกลยุทธ์ในวันนี้เลือกหุ้นได้ประโยชน์ในภาวะดอกเบ็ญขาขึ้น BLA และหุ้นเปิดเมืองมีปัจจัยบวกเฉพาะตัว MAJOR (เริ่มปลดล็อกให้นั่งติดกันได้), BEM (รอรายงานตัวเลข Traffic เดือน พ.ค. ในวันนี้)

### หุ้นที่แนะนำใน Market Talk

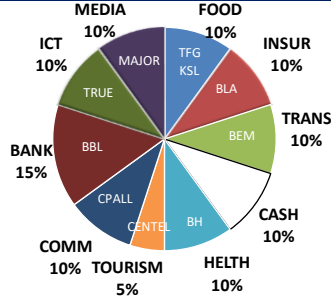
| Stocks | Start Date | Weight | Accumulated Return | Price Avg. Cost | Price Last | Fair Value | PER 2022F | Dividend Yield | Cut loss/ Stop Profit | Strategist Comment  |
|--------|------------|--------|--------------------|-----------------|------------|------------|-----------|----------------|-----------------------|---|
| CPALL  | 13 พ.ค.    | 10%    | 0.39%              | 63.50           | 63.75      | 73.50      | 35.75     | 1.40           | 60.00                 | ประเมินกำไร 2H65 จะโดดเด่นที่สุด จากกรณีการเปิดประเทศและผ่อนคลายมาตรการต่างๆอย่างต่อเนื่อง  |
| CENTEL | 07 มี.ย.   | 5%     | 4.91%              | 40.75           | 42.75      | 44.00      | NM        | 0.00           | 38.50                 | นโยบายการเปิดประเทศไทยและแผนการปรับ COVID-19 เป็นโรคประจำถิ่น รวมถึงนโยบายกระตุ้นการท่องเที่ยวที่ต่อเนื่อง ย่อมบวกต่อ CENTEL  |
| BEM    | 25 พ.ค.    | 10%    | -1.11%             | 9.00            | 8.90       | 10.30      | 49.90     | 1.12           | 8.50                  | คาดเดือน พ.ค. ปริมาณรถวิ่งบนทางด่วนจะกลับมาแตะ 1 ล้านเที่ยว/วัน จำนวน Ridership กลับมาแตะ 2.8 แสนเที่ยว/วัน จาก 1.5-2.0 แสนเที่ยว/วัน                                       |
| BLA    | 18 พ.ค.    | 10%    | 5.23%              | 38.25           | 40.25      | 52.00      | 18.29     | 1.49           | 39.00                 | แนวโน้มกำไรสุทธิปี 2565 จะปรับเพิ่มขึ้น 18% yoy จากธุรกิจประกันที่ตัวชี้วัดที่คาดการณ์ไว้สูงถึง 1Q65 จะฟื้นตัวดีขึ้นจากงวด 4Q64   |
| BH     | 18 เม.ย.   | 10%    | 9.20%              | 163.00          | 178.00     | 190.00     | 50.62     | 0.99           | 172.00                | แนวโน้มกำไรของ BH ในงวด 1Q65 คาดจะเติบโต YoY และ QoQ หลักๆมาจาก การฟื้นตัวของฐานลูกค้าคนไทยและต่างชาติ โดยคงพากลับ Fly-In   |
| TFG    | 28 เม.ย.   | 5%     | 25.00%             | 4.16            | 5.20       | 6.00       | 15.35     | 1.95           | 4.98                  | แนวโน้มกำไรสุทธิงวด 1Q65 จะเพิ่มขึ้นถึงเหนือ QoQ และ YoY ผลบวกจากแนวโน้มราคาทองคำและสกุลเงินสูงขึ้น   |
| BBL    | 11 พ.ค.    | 15%    | 5.08%              | 128.00          | 134.50     | 152.00     | 8.91      | 3.16           | 130.00                | ขาดดอกเบี้ยชดเชย ถือเป็นเบรคจากการได้เปรียบกว่ากลุ่ม จากโครงสร้างสินเชื่อที่มีอัตราดอกเบี้ยลอยตัวสูง  |
| KSL    | 08 มี.ย.   | 5%     | 0.00%              | 4.04            | 4.04       | 4.50       | 18.41     | 1.49           | 3.90                  | คาดการณ์กำไรสุทธิปี 2564/65 จะเพิ่มขึ้นถึง 57% yoy จากธุรกิจนำค่าและไฟฟ้าที่ตัวชี้วัด FV ปี 2564/65 เท่ากับ 4.50 บาท  |
| MAJOR  | 27 พ.ค.    | 10%    | -1.41%             | 21.30           | 21.00      | 25.00      | 23.69     | 3.57           | 20.00                 | Jurassic World, Light Year ที่น่าจะสร้างรายได้ค่อนข้างสูง และภาพยนตร์เรื่อง Top Gun กระแสตอบรับค่อนข้างดีจากเทรนด์ย้อนไปใน Twitter คาดกำไร 2Q65 จะเติบโตโดดเด่น QoQ และ YoY |
| TRUE   | 09 มี.ย.   | 10%    | 0.43%              | 4.62            | 4.64       | 5.70       | NM        | 0.00           | 4.38                  | คาดการณ์การรวมกับ DTAC จะส่งผลเชิงบวกต่อการแข่งขันในเชิงนวัตกรรม ชำนาญลดต้นทุนที่ซ้ำซ้อน และนำไปสู่ฐานการดำเนินงานที่เข้มแข็งขึ้น   |
| CASH   | 20 เม.ย.   | 10%    | 0.00%              | N.A.            | N.A.       | N.A.       | N.A.      | N.A.           | N.A.                  | ถือเงินสด 10%   |

รวมหุ้น STEC ออกจากพอร์ตแล้วลงทุนใน TRUE แทนในสัดส่วนเท่ากัน

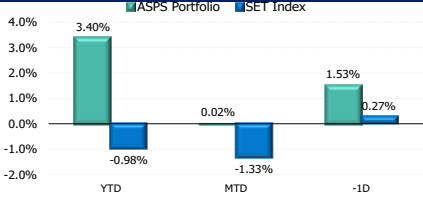
#### Accumulated returns since our recommendation



#### Stock Classification



#### Accumulated returns



#### Beta Portfolio



ที่มา: สายงานวิจัย บล. เอเชีย พลัส