

DOWNSIDE จำกัด

SET Index ปรับฐานตามคาด แต่ภาพรวมของปัจจัยแวดล้อมดูไม่น่ากังวล โดยแรงหนุนหลักของตลาดหุ้นไทยเป็นเรื่องของการฟื้นตัวเศรษฐกิจปี 2565 - 2566 ที่สวนทางหลายประเทศที่ชะลอตัวไปจนถึง Recession ตัวเลขล่าสุดที่ยืนยันภาพการฟื้นตัวคือ FDI ที่ปรับเพิ่มขึ้นอย่างมีนัยสำคัญ สถานะดังกล่าวทำให้เงินบาทยังแข็งค่าต่อเนื่อง ซึ่งจะหนุนให้ Fund Flow ไหลเข้าต่อในระยะต่อไป สำหรับปัจจัยในต่างประเทศที่มีเคยมีความกังวลเรื่อง เงินเฟ้อ และการปรับขึ้นดอกเบี้ยแรง สถานการณ์ในปัจจุบันเริ่มผ่อนคลาย เฉพาะอย่างยิ่งในส่วนของ Fed ที่คาดว่าการประชุมรอบเดือน ธ.ค.65 จะเห็นการปรับขึ้นดอกเบี้ย 0.5% ส่วนปี 2566 ทั่วประเทศคาดว่าจะปรับขึ้นอีกไม่เกิน 0.75% สำหรับกำไร 3Q65 ของบริษัทจดทะเบียนล่าสุดประกาศออกมาแล้วราว 80% ของ Market Cap มีกำไรราว 2.07 แสนล้านบาท

SET Index ปรับฐานตามคาด จากนี้ไปเชื่อว่า Downside จำกัด ประเมินกรอบการเคลื่อนไหววันนี้ช่วง 1613 - 1636 จุด หุ้นที่เลือกเป็น Top Pick วันนี้ได้แก่ COM7, CRC และ GULF

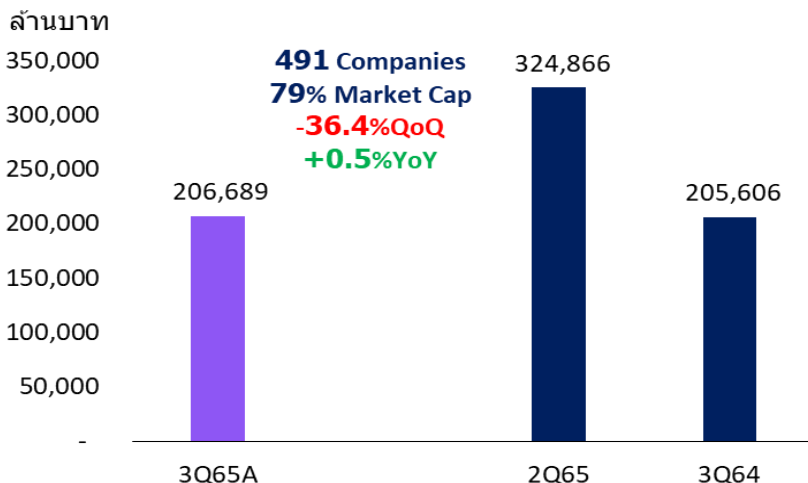
SUPPORT & RESISTANCE

แนวรับ 1,613 จุด
แนวต้าน 1,631/1,636 จุด

TOP PICKS

COM7 FV@B 47.50
CRC FV@B 48.00
GULF FV@B 65.00

กำไรงวด 3Q65 491 บริษัท (สัดส่วน 79% Market Cap.)



ที่มา: SET, ASPS Research

RESEARCH DIVISION

บริษัทหลักทรัพย์ เอเชีย พลัส

เกศศักดิ์ ทวีธีระธรรม
นักวิเคราะห์พื้นฐานด้านตลาดทุน และทางเทคนิค
เลขทะเบียนนักวิเคราะห์: 004132

กราด เตียรณปรโมทย์
นักวิเคราะห์พื้นฐานด้านหลักทรัพย์
เลขทะเบียนนักวิเคราะห์: 075365

ภวัต ภัทรพงศ์
นักวิเคราะห์พื้นฐานด้านหลักทรัพย์
เลขทะเบียนนักวิเคราะห์: 117985

ตลาดหุ้นสหรัฐถึงช่วง TAKE PROFIT คาดหุ้นไทยแกว่งตัวในกรอบแคบ

วานนี้ตลาดหุ้นสหรัฐปิดตัวในแดนลบราว -0.6% ถึง -1.1% ซึ่งเป็นการปรับฐาน หลังปรับขึ้นแรงจากแรงหนุนของตัวเลขเงินเฟ้อสหรัฐเดือน ต.ค. 65 อยู่ที่ 7.7% ต่ำกว่าตลาดคาด และปรับตัวลดลงจากเดือนก่อนหน้า

ผลตอบแทนของสินทรัพย์ต่างๆ

	Last	%Chg	%MTD	%YTD		Last	%Chg	%MTD	%YTD
America					Dollar Index	106.66	0.35%	-4.36%	11.49%
NASDAQ	11,196.22	-1.12%	1.99%	-28.44%	EURO/USD	1.03	-0.02%	4.48%	-9.19%
S&P	3,957.25	-0.99%	2.20%	-16.97%	USD/THB	35.91	0.11%	5.99%	-6.97%
Russel	1,861.25	-1.14%	0.78%	-17.11%	Gold Spot	1,770.01	-0.08%	8.35%	5.24%
DJIA	33,536.70	-0.63%	2.46%	-7.71%	*ค่าลบ หมายถึงค่าเงินอ่อนค่า				
Europe					BOND (US)				
FTSE 100	7,385.17	0.92%	4.10%	0.01%	2 Year	4.39	1.31%	-2.09%	499.40%
DAX	14,313.30	0.62%	7.99%	-9.89%	5 Year	3.99	1.33%	-5.64%	215.89%
Euro Stoxx 50	3,887.51	0.49%	7.46%	-9.56%	10 Year	3.85	1.08%	-4.80%	155.19%
CAC 40	6,609.17	0.22%	5.46%	-7.60%	BOND (TH)				
ASIA					1 Year TH	1.35	-0.54%	-0.96%	163.72%
Philippines	6,354.76	1.08%	3.27%	-10.78%	10 Year TH	2.79	-2.01%	-14.64%	46.84%
Indonesia	7,019.39	-0.98%	-1.12%	6.65%					
Australia	7,135.80	-0.15%	3.97%	-4.15%					
Japan	27,963.47	-1.06%	1.36%	-2.88%					
Malaysia	1,464.00	-0.29%	0.25%	-6.60%					
Korea	2,474.65	-0.34%	7.89%	-16.89%					
China	3,083.40	-0.13%	6.56%	-15.29%					
Hong Kong	17,619.71	1.70%	19.97%	-24.69%					

ที่มา: Bloomberg, ฝ่ายวิจัย ASPS

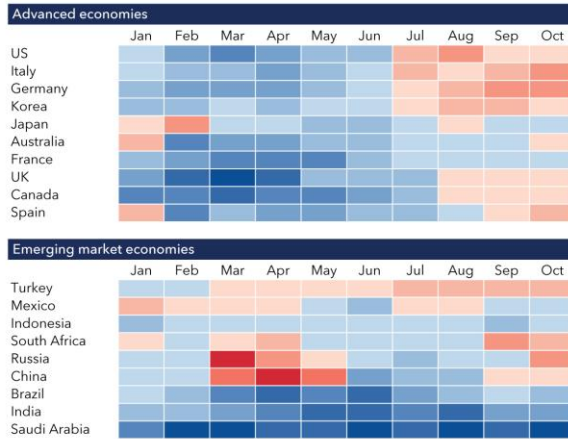
ส่วนปัจจัยที่ส่งผลต่อแรงกดดันในตลาดหุ้นสหรัฐวานนี้ อาทิ

- การปรับขึ้นอัตราดอกเบี้ยนโยบายของสหรัฐในระต่อไป หลังเจ้าหน้าที่ Fed มีความเห็นไม่ตรงกันในการปรับขึ้นดอกเบี้ย โดยคุณ Christopher Waller ออกมาสนับสนุนการเดินหน้าเร่งปรับขึ้นอัตราดอกเบี้ยของ Fed เพื่อให้มั่นใจว่าเงินเฟ้อได้ชะลอตัวลงอย่างแท้จริง แต่ในเวลาต่อมาคุณ Lael Brainard กลับสนับสนุนให้ Fed ชะลอการปรับขึ้นดอกเบี้ย และกังวลถึงความเสี่ยงที่เกิดขึ้นหากมีการขึ้นดอกเบี้ยที่สูงเกินไป
- เศรษฐกิจโลกมีแนวโน้มชะงัก มากกว่าที่ IMF ได้คาดการณ์ไว้ก่อนหน้านี้ หลัง PMI ทั้งภาคการผลิตและภาคบริการของประเทศส่วนใหญ่ในกลุ่ม G20 ชะลอตัวลง โดยเฉพาะในฝั่งยุโรป (โทนีสแดงตามภาพด้านล่าง) โดยได้รับผลกระทบหลักๆ จากเงินเฟ้อสูง ธนาคารกลางเร่งปรับขึ้นดอกเบี้ย รวมถึงเศรษฐกิจจีนชะลอตัว ปัญหาห่วงโซ่อุปทาน และความเสี่ยงเชิงภูมิรัฐศาสตร์

ดัชนี PMI ชี้วัดแนวโน้มเศรษฐกิจของประเทศต่างๆ

Red zone

Indicators of economic activity confirm the gloomy outlook.
(purchasing manager indexes, 2022: blue signals expansion, red signals contraction)



Source: Caixin, CIPS, CommBank, HSBC, Jibun Bank, RBC, S&P Global, via Haver Analytics.
Note: Readings are composite except for Canada, Indonesia, Korea, Mexico and Turkey, which are manufacturing alone. Argentina is excluded due to data limitations.



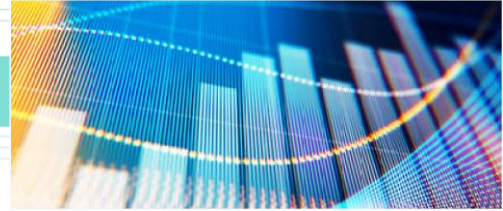
ที่มา: IMF, ฝ่ายวิจัย ASPS

สรุป ตลาดหุ้นอยู่ในช่วง Take Profit หลังปรับขึ้นมาแรง จากตัวเลขเงินเฟ้อ เดือน ต.ค.65 ของสหรัฐต่ำกว่าคราด ขณะที่ในระยะสั้นมีปัจจัยเข้ามากดดัน อาทิ โอกาสการปรับขึ้นอัตราดอกเบี้ยนโยบายของสหรัฐในระยะต่อไป บวกกับการที่ IMF ให้ความเห็นว่าเศรษฐกิจโลกยังมีแนวโน้มซบเซา ภาวะดังกล่าวน่าจะกดดันการขยับขึ้นของดัชนีตลาดหุ้นโลกในสัปดาห์นี้แคบลง

SET INDEX ยังน่าสนใจในระยะถัดไป จากปัจจัยขับเคลื่อนภายในประเทศ

วานนี้ SET Index ปรับตัวลง 0.85% อยู่ที่ระดับ 1623.38 จุด ซึ่งปัจจัยกดดันมาจากความกังวลเฉพาะตัว ได้แก่ หุ้นบมจ.มอร์ รีเทิร์น (MORE) ส่งผลกระทบต่อหุ้นขนาดกลางและเล็ก โดยดัชนี MAI, SET วานี้ปรับตัวลง 1.5% และ 1.1% ตามลำดับ ขณะที่หุ้นที่เชื่อมโยงกับบริษัท MORE อาทิ HEMP, COMAN ก็ปรับตัวลงแรงเช่นกัน

อย่างไรก็ตามระยะถัดไป ตลาดหุ้นไทยยังน่าสนใจในระยะกลาง-ยาว จากตัวเลขเศรษฐกิจที่เริ่มดีขึ้นเป็นไปตาม Roadmap ที่ฝ่ายวิจัยฯ ได้นำเสนอไว้ก่อนหน้านี้ ทั้งดุลการค้าที่ปรับตัวดีขึ้น, ดุลบริการที่ขาดดุลน้อยลง หนุนดุลบัญชีเดินสะพัดพลิกกลับมาเป็นบวก ซึ่งล่าสุด กระทรวงพาณิชย์ รายงานภายใต้พระราชบัญญัติการประกอบธุรกิจของคนต่างด้าว พ.ศ.2542 ช่วง 10 เดือน (ม.ค. - ต.ค.) ของปี 2565 มีการอนุญาตให้คนต่างชาติเข้ามาลงทุนประกอบธุรกิจในประเทศไทย จำนวน 480 ราย



- เม็ดเงินลงทุนรวม 106,437 ล้านบาท เพิ่มขึ้นจากปี 2564 ถึง 72%YoY หรือ 44,469 ล้านบาท
- ชาวต่างชาติที่เข้ามาลงทุนมากที่สุด ได้แก่ ญี่ปุ่น 125 ราย (สัดส่วน 26%) เงินลงทุน 37,738 ล้านบาท ต่อมา คือ สิงคโปร์, สหรัฐอเมริกา, ฮองกง และ จีน ตามลำดับ

กระทรวงพาณิชย์ คาด 2 เดือนที่เหลือของปี (พ.ย. - ธ.ค. 2565) จะมีนักลงทุนต่างชาติเข้ามาประกอบธุรกิจในประเทศไทยอย่างต่อเนื่อง เป็นผลมาจากภาครัฐมีมาตรการส่งเสริมการลงทุน กระตุ้นเศรษฐกิจโดยผ่อนคลายให้มีการเปิดประเทศ เป็นปัจจัยสำคัญที่จะช่วยเสริมให้เศรษฐกิจของไทยฟื้นตัวได้เร็วขึ้น ซึ่งคาดประมาณการ GDP Growth ปีนี้อยู่ที่ 3.5%YoY ส่วนมาตรการกระตุ้นเศรษฐกิจต่างๆ อาทิ โครงการ เราเที่ยวด้วยกันเฟส 5 รวมถึงการกระตุ้นท่องเที่ยวปี 2566 ททท. ตั้งเป้าของบ 8,700 ล้านบาท ในการนำเข้าที่ประชุม ครม. 29 พ.ย.65

สรุปประเด็นความกังวลหุ้น MORE ได้สร้าง Sentiment เชิงลบต่อตลาดหุ้นระยะสั้น ซึ่งหากพิจารณาระยะถัดไป ค่าเงินบาทที่กลับมาแข็งค่าต่อเนื่อง บวกกับเศรษฐกิจไทย กำลังเข้าสู่ภาวะฟื้นตัว สังเกตได้จากดุลบัญชีเดินสะพัดที่พลิกกลับมาเหนือ 0 และ Foreign Reserve ที่เริ่มมีมากขึ้น (เพิ่มขึ้นในรอบ 4 ปี) อีกทั้งมาตรการกระตุ้นเศรษฐกิจต่างๆของภาครัฐในช่วงปลายปี คาดเป็นส่วนหนึ่งให้ Flow ต่างชาติไหลเข้าตลาดหุ้นในระยะต่อไป

แนวทางการปรับขึ้นค่า FT สำหรับงวดเดือน ม.ค.-เม.ย. 2566

การพิจารณาปรับขึ้นค่าไฟฟ้าผันแปร (Ft) จาก กพพ. รายละเอียดการพิจารณาทั้ง 3 แนวทาง ได้แก่

1) ปรับขึ้นค่า Ft อีก 131.55 สตางค์/หน่วยจากเดิม 94.43 สตางค์/หน่วยในรอบเดือนก่อนหน้ามาอยู่ที่ 224.98 สตางค์/หน่วย (แบ่งเป็นค่า Ft ที่สะท้อนต้นทุนเดือน ม.ค.-เม.ย. 2566 158.31 สตางค์/หน่วย และ เงินทยอยเรียกเก็บเพื่อชดเชยต้นทุนที่เกิดขึ้นจริงบางส่วนให้แก่ กพพ. 66.67 สตางค์/หน่วย) โดยเมื่อรวมกับค่าไฟฐาน 3.79 บาท/หน่วย จะส่งผลให้ค่าไฟฟ้างวดใหม่ปรับขึ้นเป็น 6.04 บาท/หน่วย

2) ปรับขึ้นค่า Ft อีก 98.21 สตางค์/หน่วย จากเดิมมาอยู่ที่ 191.64 สตางค์/หน่วย (แบ่งเป็นค่า Ft ที่สะท้อนต้นทุนเดือน ม.ค.-เม.ย. 66 158.31 สตางค์/หน่วย และ เงินทยอย

เรียกเก็บเพื่อชดเชยต้นทุนที่เกิดขึ้นจริงบางส่วนให้แก่ กฟผ. 33.33 สตางค์/หน่วย) ซึ่งส่งผลให้ค่าไฟฟ้างวดใหม่ปรับขึ้นเป็น 5.70 บาท/หน่วย

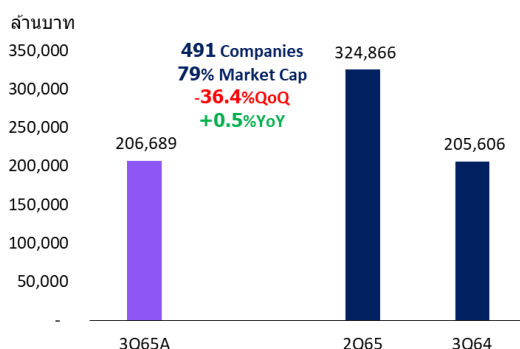
3) ปรับขึ้นค่า Ft อีก 64.88 สตางค์/หน่วยจากเดิมมาอยู่ที่ 158.31 สตางค์/หน่วย จากต้นทุนพลังงานที่ปรับเพิ่ม ซึ่งยังไม่มีส่วนของเงินชดเชยที่เรียกเก็บคืนให้กับ กฟผ. โดยเมื่อรวมกับค่าไฟฐานจะส่งผลให้ค่าไฟฟ้างวดใหม่ปรับขึ้นเป็น 5.37 บาท/หน่วย

ปัจจุบัน กฟผ. ยังอยู่ระหว่างพิจารณา และเปิดรับฟังความเห็นผู้ใช้ไฟฟ้าผ่านเว็บไซต์ และจะมีการประกาศใช้จริงในภายหลัง อย่างไรก็ตามภาพรวมถือเป็น sentiment เชิงบวกต่อกลุ่มโรงไฟฟ้าทั้งกลุ่ม ทั้งผู้ประกอบการโรงไฟฟ้า SPP ที่มีสัดส่วนขายไฟฟ้าให้กลุ่มลูกค้าอุตสาหกรรมและมีราคาขายไฟฟ้าอิงกับค่า Ft อย่าง GPSC, BGRIM, GULF ซึ่งคาดว่าจะช่วยให้ให้อัตรากำไรขั้นต้นในงวด 1Q66 ปรับตัวสูงขึ้นได้ โดยอยู่ภายใต้สมมติฐานต้นทุนเชื้อเพลิงพลังงานยังทรงตัวใกล้เคียงกับงวด 4Q65 แต่อย่างไรก็ตามหากราคาต้นทุนพลังงานปรับตัวสูงขึ้นแรง คาดยังคงเป็นปัจจัยกดดันต่อกำไรของกลุ่มโรงไฟฟ้า SPP อย่างต่อเนื่อง นอกจากนี้ ในกลุ่มโรงไฟฟ้าในพลังงานทดแทนที่มีอัตราค่าไฟฟ้าในประเทศไทยที่อิงกับค่า ft อาทิ SSP GUNKUL เป็นต้น จะได้รับปัจจัยเชิงบวกต่อประเด็นดังกล่าวด้วยเช่นกัน

ภาพรวมกำไรบริษัทจดทะเบียน 3Q65 ลดลง QoQหนักจากกลุ่มพลังงาน แต่กลุ่ม DOMESTIC CONSUMPTION เริ่มฟื้นคืน

บริษัทอยู่ในช่วงโค้งสุดท้ายในการรายงานกำไรงวด 3Q65 โดยล่าสุดฝ่ายวิจัยรวบรวมข้อมูลถึงวันที่ 11 พ.ย. 65 พบว่า มีการรายงานออกมาแล้ว 491 บริษัท (คิดเป็นสัดส่วน 79% ของ Market Cap) อยู่ที่ 2.07 แสนล้านบาท ลดลง -36.4%QoQ และทรงตัว 0.5%YoY

กำไรงวด 3Q65 491 บริษัท (สัดส่วน 79% Market Cap.)



ที่มา: SET, ฝ่ายวิจัย ASPS

และหากพิจารณาลงไปราย Sector พบว่า กำไรบริษัทจดทะเบียน 3Q65 ลดลง QoQ หนักกว่า 1.18 แสนล้านบาท ส่วนใหญ่ถูกกดดันจากกลุ่มพลังงานและปิโตรฯ ที่กำไรลดลง QoQ กว่า -8.3 หมื่นล้านบาท (ลดลง -60%QoQ) และ -2.7 หมื่นล้านบาท (พลิกมาขาดทุน QoQ) ตามลำดับ แต่กลุ่ม DOMESTIC CONSUMPTION เริ่มเห็นกำไรฟื้นเด่น QoQ อาทิ กลุ่มอาหาร พลิกกลับมากำไร QoQ , กลุ่มอสังหาฯ +142%QoQ, กลุ่มขนส่ง 41%QoQ, กลุ่มธ.พ. 25%QoQ, กลุ่มค้าปลีก 59%QoQ, กลุ่มการเงิน 13%QoQ

กำไรงวด 3Q65 ราย Sector (สัดส่วน 79% Market Cap.)

Sector	3Q65	2Q65	3Q64	%YoY	%QoQ
INSUR	2,879	-1,124	-3,433	turnaround	turnaround
HOME	129	-65	25	415%	turnaround
FOOD	19,720	14,717	-19	turnaround	34%
AUTO	1,151	934	791	46%	23%
ETRON	5,885	5,403	2,922	101%	9%
FASHION	372	347	180	106%	7%
PROP	14,816	14,024	6,118	142%	6%
TRANS	11,220	10,954	7,938	41%	2%
BANK	55,139	54,377	43,974	25%	1%
COMM	10,444	10,625	6,567	59%	-2%
FIN	8,265	8,848	7,336	13%	-7%
PKG	2,538	2,664	2,442	4%	-5%
AGRI	2,753	2,846	4,050	-32%	-3%
ICT	14,057	16,042	15,908	-12%	-12%
PF&REIT	3,553	4,657	1,243	186%	-24%
HEALTH	3,482	5,668	8,787	-60%	-39%
MEDIA	1,120	1,185	2,650	-58%	-5%
ENERG	56,359	139,445	61,750	-9%	-60%
PERSON	296	804	4,591	-94%	-63%
CONMAT	5,013	13,748	9,727	-48%	-64%
PROF	-18	50	25	loss	loss
IMM	-97	93	62	loss	loss
TOURISM	-469	-1,009	-2,056	loss	loss
CONS	-1,560	-945	-1,232	loss	loss
STEEL	-2,115	1,387	4,357	loss	loss
PETRO	-4,975	22,232	13,957	loss	loss

ที่มา: SET, ฝ่ายวิจัย ASPS

สรุปคือ แม้ภาพรวมกำไรบริษัทจดทะเบียนจะลดลงจากหุ้นน้ำมันเป็นหลัก อาจจำกัด Upside ดัชนีบ้าง แต่ยังมีหุ้น DOMESTIC CONSUMPTION ที่กำไรเริ่มฟื้น Upside เปิดกว้าง น่าสะสมลงทุนและคาดหวัง Outperform ตลาดในช่วงถัดไป แนะนำ COM7, GULF, CRC, AP, OR, STEC

ส่วน SET Index วันนี้ คาดเคลื่อนไหวในกรอบ 1613 - 1631 จุด Top pick เลือก COM7, GULF, CRC

ANTI-CORRUPTION PROGRESS INDICATOR

คำอธิบายผลการประเมินแต่ละระดับ

ระดับที่ 1 มีนโยบาย (Committed)

มีคำมั่นหรือมติคณะกรรมการในเรื่องการดำเนินธุรกิจที่จะไม่มีส่วนเกี่ยวข้องกับการทุจริตและการดูแลให้บริษัทปฏิบัติตามกฎหมายที่เกี่ยวข้อง

ระดับที่ 2 ประกาศเจตนารมณ์ (Declared)

มีการประกาศเจตนารมณ์เข้าเป็นแนวร่วมปฏิบัติของภาคเอกชนไทยในการต่อต้านการทุจริต (CAC) หรือโครงการต่อต้านทุจริตที่กำหนดให้องค์กรต้องมีกระบวนการในทำนองเดียวกัน

ระดับที่ 3 มีมาตรการป้องกัน (Established)

มีมาตรการป้องกัน การประเมินความเสี่ยง การสื่อสารและฝึกอบรมแก่พนักงาน รวมทั้งการดูแลให้มีการดำเนินการและการทบทวนความเหมาะสมของมาตรการอย่างสม่ำเสมอ

ระดับที่ 4 ได้รับการรับรอง (Certified)

มีการสอบทานจากคณะกรรมการตรวจสอบหรือผู้สอบบัญชีที่สำนักงาน ก.ล.ต. ให้ความเห็นชอบ และได้รับการรับรองหรือผ่านการตรวจสอบเพื่อให้ความเชื่อมั่นอย่างเป็นอิสระจากหน่วยงานภายนอก (เช่น CAC)

ระดับที่ 5 ขยายผลสู่ผู้ที่เกี่ยวข้อง (Extended)

มีการขยายผลการดำเนินนโยบายต่อต้านการทุจริตสู่ผู้ที่เกี่ยวข้องในห่วงโซ่อุปทาน และการเปิดเผยข้อมูลเกี่ยวกับกรณีทุจริตที่เกิดขึ้น

เปิดเผยบ้างแต่ไม่มีนโยบายที่ชัดเจน

ไม่เปิดเผยหรือไม่มีนโยบาย

CG SCORE: การจัดอันดับบรรษัทภิบาล

คำอธิบายผลการประเมินแต่ละระดับ

ระดับคะแนน 5 (90-100) : ดีเลิศ



ระดับคะแนน 4 (80-89) : ดีมาก



ระดับคะแนน 3 (70-79) : ดี



NR. : ไม่ปรากฏชื่อในรายงาน CGR

"Disclaimer: การเปิดเผย (ก) ผลสำรวจในเรื่องการกำกับดูแลกิจการ (Corporate Governance Report) ที่จัดทำโดยสมาคมส่งเสริมสถาบันกรรมการบริษัทไทย (IOD) และ (ข) ผลการประเมินดัชนีชี้วัดความดีความชอบในการป้องกันการมีส่วนเกี่ยวข้องกับการทุจริตคอร์รัปชัน (Anti-Corruption Progress Indicators) ที่จัดทำโดยสถาบันที่เกี่ยวข้อง ซึ่งมีการเปิดเผยโดยสำนักงานคณะกรรมการกำกับหลักทรัพย์และตลาดหลักทรัพย์นี้ เป็นการสำรวจและประเมินโดยสมาคมหรือสถาบันที่เกี่ยวข้องจากข้อมูลที่ได้รับจากบริษัทจดทะเบียนตามที่บริษัทจดทะเบียนได้ระบุใน (ก) แบบแสดงข้อมูลตามหลักเกณฑ์ Corporate Governance Report of Thai Listed Companies (CGR) ประจำปี และ (ข) แบบแสดงข้อมูลเพื่อการประเมิน Anti-Corruption ซึ่งได้อ้างอิงข้อมูลจากแบบแสดงรายการข้อมูลประจำปี (แบบ 56-1) รายงานประจำปี (แบบ 56-2) หรือในเอกสารหรือรายงานอื่นที่เกี่ยวข้องของบริษัทจดทะเบียนนั้น แล้วแต่กรณี โดยเป็นการสำรวจและประเมินจากข้อมูลของบริษัทจดทะเบียนที่มีการเปิดเผยต่อสาธารณะ และเป็นข้อมูลที่ผู้ลงทุนทั่วไปสามารถเข้าถึงได้ และเป็นการดำเนินการตามนโยบายของสำนักงานคณะกรรมการกำกับหลักทรัพย์และตลาดหลักทรัพย์

ทั้งนี้ ผลการสำรวจหรือผลการประเมินดังกล่าวเป็นการนำเสนอในมุมมองของ IOD หรือสถาบันที่เกี่ยวข้องซึ่งเป็นบุคคลภายนอก โดยมีได้เป็นการประเมินการปฏิบัติของบริษัทจดทะเบียนในตลาดหลักทรัพย์แห่งประเทศไทย และมีได้ใช้ข้อมูลภายในเพื่อการประเมินแต่อย่างใด

เนื่องจากผลสำรวจหรือผลการประเมินดังกล่าวเป็นเพียงผลสำรวจหรือผลการประเมิน ณ วันที่ปรากฏในผลสำรวจหรือผลการประเมินเท่านั้น ดังนั้น ผลสำรวจหรือผลการประเมินจึงอาจเปลี่ยนแปลงได้ภายหลังวันดังกล่าว หรือเมื่อข้อมูลที่เกี่ยวข้องมีการเปลี่ยนแปลง ทั้งนี้ บริษัทหลักทรัพย์ [ม] มิได้ยืนยัน ตรวจสอบ หรือรับรองความถูกต้องครบถ้วนของผลสำรวจหรือผลการประเมินดังกล่าวแต่อย่างใด"

CG SCORE: การจัดอันดับบริษัทกษา

AAV	AUCT	BRR	CPF	EPG	HANA	KKP	METCO	NYT	PR9	S	SE-ED	SST	THANI	TQM	U
ADVANC	AWC	BTS	CPI	ETC	HARN	KSL	MFEC	OISHI	PREB	S&J	SELIC	STA	THCOM	TRC	UAC
AF	AYUD	BTW	CPN	FPI	HMPRO	KTB	MINT	OR	PRG	SAAM	SENA	STEC	THG	TRU	UBIS
AH	BAFS	BWG	CRC	FPT	ICC	KTC	MANO	ORI	PRM	SABINA	SENAJ	STI	THIP	TRUE	UV
AIRA	BANPU	CENTEL	CSS	FSMART	ICHI	LALIN	MOONG	OSP	PROUD	SAMART	SHR	SUN	THRE	TSC	VGI
AKP	BAY	CFRESH	DDD	GBX	III	LANNA	MSC	OTO	PSH	SAMTEL	SIRI	SUSCO	THREL	TSR	VIH
AKR	BBL	CHEWA	DELTA	GC	ILINK	LH	MST	PAP	PSL	SAT	SIS	SUTHA	TIPI	TSTE	WACOAL
ALT	BCP	CHO	DEMCO	GCAP	ILM	LHFG	MTC	PCSGH	PTG	SC	SITHAI	SVI	TIPCO	TSTH	WAVE
AMA	BCPG	CIMBT	DRT	GFPT	INTUCH	LIT	MVP	PDG	PTT	SCB	SMK	SYMC	TISCO	TTA	WHA
AMATA	BDMS	CK	DTAC	GGC	IP	LPN	NCL	PDJ	PTTEP	SCC	SMPC	SYNTEC	TK	TTB	WHAUP
AMATAV	BEM	CKP	DUSIT	GLAND	IRPC	MACO	NEP	PG	PTTGC	SCCC	SNC	TACC	TKT	TTCL	WICE
ANAN	BGC	CM	EA	GLOBAL	ITEL	MAJOR	NER	PHOL	PYLON	SCG	SONIC	TASCO	TMT	TTW	WINNER
AOT	BGRIM	CNT	EASTW	GPI	IVL	MAKRO	NKI	PLANB	Q-CON	SCGP	SPALI	TCAP	TNDT	TU	ZEN
AP	BIZ	COM7	ECF	GPSC	JWD	MALEE	NOBLE	PLANET	QH	SCM	SPI	TEAMG	TNITY	TVDH	
ARIP	BKI	COMAN	ECL	GRAMMY	K	MBK	NSI	PLAT	QTC	SDC	SPRC	TFMAMA	TOA	TVI	
ARROW	BOL	COTTO	EE	GULF	KBANK	MC	NVD	PORT	RATCH	SEAFCO	SPVI	TGH	TOP	TVO	
ASP	BPP	CPALL	EGCO	GUNKUL	KCE	MCOT	NWR	PPS	RS	SEAOL	SSSC	THANA	TPBI	TWPC	

2S	APCS	BEYOND	CMC	ESSO	HTC	JMART	LHK	NBC	PMTA	RT	SGF	SRICHA	TIGER	TRT	WP
7UP	APURE	BFIT	COLOR	ESTAR	HYDRO	JMT	LOXLEY	NCAP	PPP	RWI	SIAM	SSC	TITLE	TSE	XO
ABICO	AQUA	BJC	CPL	ETE	ICN	KBS	LRH	NCH	PPPM	S11	SINGER	SSF	TKN	TVT	XPG
ABM	ASAP	BJCHI	CPW	FE	IFS	KCAR	LST	NETBAY	PRIME	SA	SKE	STANLY	TKS	TWP	YUASA
ACE	ASEFA	BLA	CRD	FLOYD	IMH	KEX	M	NEX	PRIN	SAK	SKN	STGT	TM	UEC	
ACG	ASIA	BR	CSC	FN	IND	KGI	MATCH	NINE	PRINC	SALEE	SKR	STOWER	TMC	UMI	
ADB	ASIAN	BROOK	CSP	FNS	INET	KIAT	MBAX	NRF	PSG	SAMCO	SKY	STPI	TMD	UOBKH	
AEONTS	ASIMAR	CBG	CWT	FORTH	INSET	KISS	MEGA	NTV	PSTC	SANKO	SLP	SUC	TMI	UP	
AGE	ASK	CEN	DCC	FSS	INSURE	KOOL	META	OCC	PT	SAPPE	SMIT	SWC	TMLL	UPF	
AHC	ASN	CGH	DCON	FTE	IRC	KTIS	MFC	OGC	PTECH	SAWAD	SMT	SYNEX	TNL	UPOIC	
AIT	ATP30	CHARAN	DHOUSE	FVC	IRCP	KUMWEL	MGT	PATO	QLT	SCI	SNP	TAE	TNP	UTP	
ALL	B	CHAYO	DOD	GEL	IT	KUN	MICRO	PB	RBF	SCN	SO	TAKUNI	TOG	VCOM	
ALLA	BA	CHG	DOHOME	GENCO	ITD	KWC	MILL	PICO	RCL	SCP	SORKON	TCC	TPA	VL	
ALUCON	BAM	CHOTI	DV8	GJS	J	KWM	MITSIB	PIMO	RICHY	SE	SPA	TCMC	TPAC	VPO	
AMANAH	BC	CHOW	EASON	GYT	JAS	L&E	MK	PJW	RML	SFLEX	SPC	TEAM	TPCS	VRANDA	
AMARIN	BCH	CI	EFORL	HEMP	JCK	LDC	MODERN	PL	ROUNA	SFP	SPCG	TFG	TPS	WGE	
APCO	BEC	CIG	ERW	HPT	JCKH	LEO	MTI	PM	RPC	SFT	SR	TFI	TRITN	WIK	

A	AS	BROCK	CMAN	EP	HUMAN	KASET	M-CHAI	NNCL	PRAKIT	SGP	SQ	TNH	TTI	WIN	
AI	AU	BSBM	CMO	F&D	IHL	KCM	MCS	NOVA	PRAPAT	SICT	SSP	TNR	TYCN	WORK	
AIE	B52	BSM	CMR	FMT	IIG	KK	NDX	PRECHA	SIMAT	STAR	STARK	TOPP	UKEM	WPH	
AJ	BEAUTY	BTNC	CPT	GIFT	INGRS	KKC	MJD	NUSA	PTL	SISB	STC	TPCH	UMS	YGG	
ALPHAX	BGT	BYD	CRANE	GLOCON	INOX	KWI	MORE	PAF	RJH	SK	SUPER	THPFL	UNIQU	ZIGA	
AMC	BH	CAZ	CSR	GREEN	JAK	KYE	MUD	PF	RP	SMART	SVOA	TPIP	UPA		
APP	BIG	CCP	D	GSC	JR	LEE	NC	PK	RPH	SOLAR	TC	TPLAS	UREKA		
AO	BLAND	CGD	EKH	GTB	JTS	LPH	NDR	PLE	RSP	SPACK	TCCC	TPOLY	VIBHA		
ARIN	BM	CITY	EMC	HTECH	JUBILE	MATI	NFC	PPM	SABUY	SPG	THMUI	TQR	W		

Anti-corruption Progress Indicator

ได้รับการรับรอง

2S	AYUD	BSBM	CPN	FPI	HENG	KBS	MATCH	NOBLE	PM	QH	SE-ED	SSF	THANI	TPCS	UOBKH
7UP	B	BTS	CRC	FPT	HMPRO	KCAR	MBAX	NOK	PPP	QLT	SELIC	SSP	THCOM	TPP	UPF
ADVANC	BAFS	BWG	CSC	FSMART	HTC	KCE	MBK	NSI	PPPM	QTC	SENA	SSSC	THIP	TRU	UV
AF	BAM	CEN	DCC	FSS	ICC	KGI	MC	NWR	PPS	RATCH	SGP	SST	THRE	TRUE	VGI
AI	BANPU	CENTEL	DELTA	FTE	ICHI	KKP	MCOT	OCC	PR9	RML	SINGER	STA	THREL	TSC	VIH
AIE	BAY	CFRESH	DEMCO	GBX	IFS	KSL	META	OGC	PREB	RWI	SIRI	STGT	TIDLOR	TSTE	WACOAL
AIRA	BBL	CGH	DIMET	GC	III	KTB	MFC	ORI	PRG	S&J	SITHAI	STOWER	TIPCO	TSTH	WHA
AJ	BCH	CHEWA	DRT	GCAP	ILINK	KTC	MFEC	PAP	PRINC	SAAM	SKR	SUSCO	TISCO	TTA	WHAUP
AKP	BCP	CHOTI	DTAC	GEL	INET	KWI	MILL	PATO	PRM	SABINA	SMIT	SVI	TKS	TTB	WICE
AMA	BCPG	CHOW	DUSIT	GFPT	INSURE	L&E	MINT	PB	PROS	SAPPE	SMK	SYMC	TKT	TTCL	WIK
AMANAH	BE8	CIG	EA	GGC	INTUCH	LANNA	MONO	PCSGH	PSH	SAT	SMPC	SYNTEC	TMILL	TU	XO
AMATA	BEC	CIMBT	EASTW	GJS	IRC	LH	MOONG	PDG	PSL	SC	SNC	TAE	TMT	TVDH	YUASA
AMATAV	BEYOND	CM	EGCO	GPI	IRPC	LHFG	MSC	PDJ	PSTC	SCB	SNP	TAKUNI	TNITY	TVI	ZEN
AP	BGC	CMC	EP	GPSC	ITEL	LHK	MST	PG	PT	SCC	SORKON	TASCO	TNL	TVO	ZIGA
APCS	BGRIM	COM7	EPG	GSTEEL	IVL	MTC	PHOL	PTG	SCCC	SPACK	SPACK	TCAP	TNP	TWPC	
AS	BKI	COTTO	ERW	GULF	JKN	LRH	MTI	PK	PTT	SCG	SPALI	TCMC	TNR	U	
ASIAN	BLA	CPALL	ESTAR	GUNKUL	JR	M	NBC	PL	PTTEP	SCGP	SPC	TFG	TOG	UBE	
ASK	BPP	CPF	ETE	HANA	K	MAJOR	NEP	PLANB	PTTGC	SCM	SPI	TFI	TOP	UBIS	
ASP	BROOK	CPI	FE	HARN	KASET	MAKRO	NINE	PLANET	PYLON	SCN	SPRC	TFMAMA	TOPP	UEC	
AWC	BRR	CPL	FNS	HEMP	KBANK	MALEE	NKI	PLAT	Q-CON	SEAOL	SRICHA	TGH	TPA	UKEM	

ประกาศเจตนา

AH	B52	CPW	ECF	FLOYD	J	KEX	NCAP	OR	SAK	SUPER	TMI	VARO			
ALT	CH	DDD	EKH	GLOBAL	JMART	KUMWEL	NOVA	PIMO	SIS	SVT	TQM	VIBHA			
APCO	CI	DHOUSE	ETC	ILM	JMT	LDC	NRF	PLE	SSS	TKN	TRT	W			
ASW	CPR	DOHOME	EVER	INOX	JTS	MEGA	NUSA	RS	STECH	TMD	TSI	WIN			