

แวดล้อมด้วยข่าวดีทางเศรษฐกิจ

ตลาดหุ้นเข้านี้ถูกปกคลุมด้วยสัญญาณบวกทางเศรษฐกิจ เริ่มจากการที่ IMF ปรับเพิ่มประมาณการ World GDP Growth ปี 2566 จาก 2.7% เป็น 2.9% โดยปรับเพิ่มประมาณการทั้ง สหรัฐ ยุโรป และ จีน แต่ปรับลด UK ลง ส่วนบ้านเรา คงประมาณการที่ 3.7%YoY สำหรับจีน มีรายงานตัวเลข PMI เดือน ม.ค.66 พบว่าติดตัวขึ้นมาสูงกว่า 50 จุด ทั้งภาคการผลิต และภาคบริการ สำหรับบ้านเราตัวเลขดุลบัญชีเดินสะพัดเดือน ธ.ค. 65 กลับมาเป็นบวกถึง 1,102 ล้าน USD โดยกลับมาเป็นบวกทั้งดุลการค้า และดุลบริการ ภาพเศรษฐกิจดังกล่าวส่งสัญญาณที่ดีขึ้นมาต่อเนื่อง ขณะที่การปรับขึ้นดอกเบี้ยก็มีแรงกดดันที่น้อยลง องค์กรประกอบดังกล่าว น่าจะเป็นภาพบวกต่อตลาดหุ้น แต่อย่างไรก็ตามยังเชื่อว่าตลาดหุ้นในช่วงเวลานี้ ยังมีแรงกดดันจากผลประกอบการงวด 4Q65 ซึ่งดูอ่อนแรงกว่าที่คาด

SET Index มีโอกาสปรับตัวสูงขึ้น โดยมีการฟื้นตัวเศรษฐกิจเป็นแรงหนุน แต่ก็มีแรงกดดันจากผลประกอบการ 4Q65 และ ความเสี่ยงเชิงภูมิรัฐศาสตร์ คาดอยู่ในกรอบ 1660 – 1680 จุด หุ้น Top Pick เลือก MAJOR, CPN และ STEC

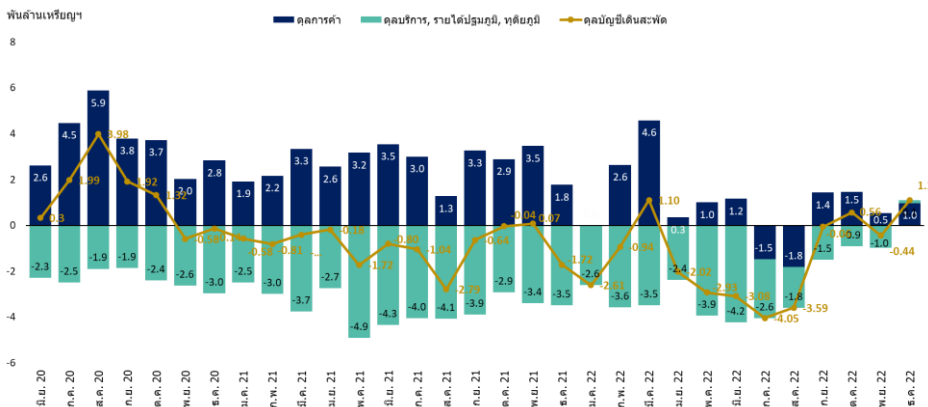
SUPPORT & RESISTANCE

แนวรับ 1,660 จุด
แนวต้าน 1,680 จุด

TOP PICKS

CPN FV@B 79.00
MAJOR FV@B 21.80
STEC FV@B 15.50

ดุลบัญชีเดินสะพัดเดือน ธ.ค.65 ของไทย พลิกเป็นบวก



ที่มา: ธปท.

RESEARCH DIVISION

บริษัทหลักทรัพย์ เอเชีย พลัส

เกศศักดิ์ ทวีธีระธรรม

นักวิเคราะห์ปัจจัยพื้นฐานด้านตลาดทุน และทางเทคนิค
เลขทะเบียนนักวิเคราะห์: 004132

ภราดร เตียรณปราโมทย์

นักวิเคราะห์ปัจจัยพื้นฐานด้านหลักทรัพย์
เลขทะเบียนนักวิเคราะห์: 075365

กวัด ภัทรภาพงศ์

นักวิเคราะห์ปัจจัยพื้นฐานด้านหลักทรัพย์
เลขทะเบียนนักวิเคราะห์: 117985

สิริลักษณ์ พันธวงศ์

ผู้ช่วยนักวิเคราะห์

ความกังวลเรื่อง RECESSION ผ่อนคลายระดับหนึ่ง แต่ความเสี่ยงยังไม่หมดไป

เศรษฐกิจโลกมีโอกาสรฟื้นตัวมากขึ้น หลังธนาคารกลางหลายประเทศทั่วโลกเริ่มดำเนินนโยบายการเงินที่เข้มงวดน้อยลง บวกกับอัตราเงินเฟ้อที่ไม่ได้ทำจุดสูงสุดใหม่ รวมถึงบางประเทศมีปัจจัยบวกเฉพาะตัว และจีนมียุติมาตรการ Zero-Covid กลับมาเปิดประเทศ หนุนให้ IMF มีมุมมองเชิงบวกต่อเศรษฐกิจโลกมากกว่าเมื่อเดือนต.ค. และได้ปรับประมาณการ GDP อีกครั้ง (ข้อมูล ณ วันที่ 31 ม.ค. 66) โดยในปี 2566 คาดว่าเศรษฐกิจโลกจะขยายตัว +2.9%YoY (เดิมคาด +2.7%YoY) สำหรับ GDP สหรัฐปรับเพิ่มขึ้น +1.4%YoY (เดิมคาด +1.0%YoY) ยุโรปปรับเพิ่มขึ้น +0.7%YoY (เดิมคาด +0.5%YoY) ส่วนจีนเติบโตถึง +5.2%YoY (เดิมคาด +4.4%YoY) ขณะที่ไทยยังคาดการณ์เท่าเดิมที่ระดับ +3.7%

ประมาณการ GDP ของประเทศต่างๆ

Country	IMF (Oct 22)		World Bank (Dec 22)		OECD (Nov 22)		ADB (Dec 22)		Average	
	2566F	New (Old)	2566F	2567F	2566F	2567F	2566F	2567F	2566F	2567F
World	2.9	(2.7) 3.1 (3.2)	1.7	2.7	2.2	2.7	-	-	2.3	2.8
US	1.4	(1.0) 1.0 (1.2)	0.5	1.6	0.5	1.0	-	-	0.8	1.2
EU	0.7	(0.5) 1.6 (1.8)	0.0	1.6	0.5	1.4	-	-	0.4	1.5
UK	-0.6	(0.3) 0.9 (0.6)	-	-	-0.4	0.2	-	-	-0.5	0.6
JP	1.8	(1.6) 0.9 (1.3)	1.0	0.7	1.8	0.9	1.3	-	1.5	0.8
CH	5.2	(4.4) 4.5 (4.5)	4.6	5.0	4.6	4.1	4.3	-	4.8	4.5
TH	3.7	(3.7) 3.6 (3.6)	3.6	3.7	-	-	4.0	-	3.8	3.7

ที่มา: Bloomberg, ฝ่ายวิจัย ASPS

หมายเหตุ: Old หมายถึง IMF ปรับประมาณการ GDP ในวันที่ 11 ต.ค. 65, New หมายถึง IMF ปรับประมาณการ GDP ในวันที่ 31 ม.ค. 66

อย่างไรก็ตามแม้ความกังวลเศรษฐกิจโลกถดถอยจะเริ่มผ่อนคลายลงไปบ้าง แต่ความเสี่ยงดังกล่าวยังไม่ได้หมดไป จึงยังคงต้องติดตามปัจจัยที่อาจถือเป็น Downside อย่างใกล้ชิด ทั้งอัตราดอกเบี้ยนโยบายที่สูงขึ้นมีผลต่อการเพิ่มต้นทุนทางการเงินให้กับประชาชนและผู้ประกอบการ รวมถึงความเสี่ยงเชิงภูมิรัฐศาสตร์ที่มีแนวโน้มทวีความรุนแรงมากขึ้นในกรณีสงครามรัสเซีย-ยูเครน และความตึงเครียดบนคาบสมุทรเกาหลี ขณะที่ล่าสุดยังความกังวลเข้ามาเพิ่มเติมในเรื่อง Tech War ระหว่าง 2 ประเทศเศรษฐกิจขนาดใหญ่อย่าง สหรัฐ-จีน หลังปรณ.โจ ไบเดน เตรียมสั่งห้าม Suppliers ทั้งหมดของสหรัฐอเมริกาขายสินค้าให้กับ Huawei บริษัทเทคโนโลยีโทรคมนาคมยักษ์ใหญ่ของจีน ซึ่งอาจส่งผลกระทบต่อความสัมพันธ์ระหว่างประเทศ และ Supply chain อาจหยุดชะงัก โดยประเด็นเหล่านี้ล้วนกดดันการเติบโตของเศรษฐกิจในระยะถัดไปได้เช่นกัน

สรุป ความกังวลเศรษฐกิจโลกถดถอยผ่อนคลายลงไปบ้าง หลังธนาคารกลางหลายประเทศทั่วโลกเริ่มชะลอการขึ้นดอกเบี้ย บวกกับเงินเฟ้อไม่ทำจุดสูงสุดใหม่ และจีนเปิดประเทศยกเลิกมาตรการ Zero-Covid หนุนให้เศรษฐกิจโลกมีโอกาสรฟื้นตัวมากขึ้น อย่างไรก็ตามยังมีความเสี่ยงที่อาจทำให้มุมมองภาพรวมเศรษฐกิจเปลี่ยนแปลงไปใน

อนาคต ซึ่งต้องติดตามอย่างใกล้ชิด อาทิ ผลกระทบจากดอกเบี้ยที่มีแนวโน้มค้างอยู่ในระดับสูงเป็นเวลานาน, ความขัดแย้งระหว่างประเทศ ,Tech War ระหว่างจีน-สหรัฐฯ ฯลฯ

หาหุ้นเด่น CHINA PLAY ในยามเศรษฐกิจจีนเริ่มดีขึ้น

จีนประกาศยกเลิกมาตรการ Zero-Covid หนุนให้ภาคธุรกิจของจีนกลับมาขยายตัวได้ดียิ่งขึ้นในเดือน ม.ค. หลังการจับจ่ายใช้สอยคึกคัก (เฉพาะอย่างยิ่งช่วงเทศกาลตรุษจีน) สะท้อนจากดัชนีผู้จัดการฝ่ายจัดซื้อ (PMI) ทั้งในภาคการผลิตและภาคบริการที่อยู่เหนือระดับ 50 จุด

- **ดัชนี PMI ภาคการผลิต (Manufacturing PMI)** ของจีนเดือน ม.ค. 66 อยู่ที่ระดับ 50.1 จุด ปรับตัวขึ้นจากเดือน ธ.ค. ที่ระดับ 47.0 จุด และยังสูงกว่าตลาดคาดที่ระดับ 49.8 และเป็นการกลับมาขึ้นเหนือ 50 จุด ครั้งแรกในรอบ 4 เดือน
- **ดัชนี PMI ภาคการบริการ (Non-Manufacturing PMI)** ของจีนเดือน ม.ค. 66 อยู่ที่ระดับ 54.4 จุด ปรับตัวขึ้นจากเดือน ธ.ค. ที่ระดับ 41.6 จุด และยังสูงกว่าตลาดคาดที่ระดับ 52.0

ซึ่งปัจจัยบวกเหล่านี้ล้วนเป็นแรงส่งสำคัญต่อการขับเคลื่อนกิจกรรมทางเศรษฐกิจให้เข้าสู่ภาวะปกติในระยะถัดไป คาดจะช่วยผลักดันเศรษฐกิจจีนปี 2565 ที่เติบโตเฉลี่ยเพียง 3% กลับขึ้นมาอยู่ระดับค่าเฉลี่ยย้อนหลัง 5 ปี ที่ระดับ 5.35% ได้

ตัวเลข PMI ของจีน









Time	Cur.	Imp.	Event	Actual	Forecast	Previous
Tuesday, January 31, 2023						
08:30	🇨🇳 CNY	★ ★ ☆	Chinese Composite PMI (Jan)	52.9		42.6
08:30	🇨🇳 CNY	★ ★ ★	Manufacturing PMI (Jan)	50.1	49.8	47.0
08:30	🇨🇳 CNY	★ ★ ☆	Non-Manufacturing PMI (Jan)	54.4	52.0	41.6

ที่มา: Investing, ฝ่ายวิจัย ASPS

ประเด็นดังกล่าว ถือเป็นผลดีต่อเศรษฐกิจโลกด้วย เนื่องจากปี 2021 จีนมี GDP อยู่ที่ระดับ 17.73 ล้านล้านดอลลาร์สหรัฐ หรือคิดเป็น 18% ของ GDP โลก รองเพียงแค่สหรัฐฯ เพียงเท่านั้น (23.32 ล้านล้านดอลลาร์สหรัฐ ซึ่งคิดเป็น 24.16%) รวมถึงประเทศไทย เนื่องจากจีนเป็นคู่ค้าอันดับ 1 ของไทย ซึ่งจีนมีสัดส่วนมูลค่าการค้ากับไทยราว 17% (มูลค่า 3.686 ล้านล้านบาท) อาจทำให้เศรษฐกิจไทยฟื้นตัวได้เร็วกว่าที่คาด

ดังนั้น ฝ่ายวิจัยได้คัดเลือกหุ้นเด่นในแต่ละอุตสาหกรรมที่ได้รับอานิสงส์จากเศรษฐกิจจีนที่กำลังจะเข้าสู่ภาวะฟื้นตัว รวมถึงการเปิดประเทศ ตามตารางด้านล่าง ดังนี้

หุ้นเด่นรับ Theme รับเศรษฐกิจจีนฟื้นตัว

อุตสาหกรรม	ปัจจัยหนุน	หุ้นเด่น
 กลุ่มท่องเที่ยวและโรงแรม	ยอดนักท่องเที่ยวต่างชาติเข้าไทยในปี 66 ครบ 25.5 ล้านคน เร็วกว่าคาด	AOT, ERW, CENTEL, MINT
 กลุ่มยานพาหนะ	การเดินทางฟื้นตัว ทมให้ผู้ใช้รถยนต์เปลี่ยนล้อยางเพิ่มขึ้น	NER
 กลุ่มชิ้นส่วนอิเล็กทรอนิกส์	Demand การใช้อุปกรณ์อิเล็กทรอนิกส์มากขึ้น	KCE, SMT
 กลุ่มธุรกิจพัฒนาที่อยู่อาศัย	Demand โดยเฉพาะกลุ่มคอนโดฯ เพิ่มขึ้น โดยจีนถือเป็นลูกค้าหลักอันดับ 1 คิดเป็นสัดส่วน 50-60% ของมูลค่าโอนกรรมสิทธิ์ต่างชาติ	NOBLE, SIRI ORI
 กลุ่มวัสดุก่อสร้าง	ราคาสินค้าโภคภัณฑ์มีเสถียรภาพดี, เม็ดพลาสติก, เมล็ด, Packaging Paper ปรับตัวสูงขึ้น เนื่องจากจีนมีสัดส่วนการบริโภคที่ค่อนข้างสูงเมื่อเทียบกับทั่วโลก	SCC, SCGP
 กลุ่มพลังงานและปิโตรเคมี	ราคา และ Spread ผลิตรถยนต์ปีโตรเลียมและปิโตรเคมีเห็นการฟื้นตัว จาก Demand การใช้น้ำมันค่าอุปโภคบริโภคที่ทยอยปรับตัวเพิ่มขึ้น	TOP, PTTGC
 กลุ่มอาหารและเครื่องดื่ม	การใช้จ่ายใช้สอยกลับมาสูงขึ้น	CBG
 กลุ่มเข้าซื้อ*	ความสามารถในการชำระหนี้ของลูกหนี้เพิ่มขึ้น จากรายได้ที่สูงขึ้น	MTC, ASK

หมายเหตุ: * หมายถึง ได้รับผลประโยชน์ทางอ้อม

ที่มา: ฝ่ายวิจัย ASPS

สรุปกระแสเงินเปิดประเทศถือเป็นอีกแรงส่งหนึ่งให้เศรษฐกิจไทยฟื้นตัวเด่นด้วยเช่นกัน ทั้งจากสัดส่วนนักท่องเที่ยวจีนสูงสุดเมื่อเทียบกับประเทศอื่นๆ 28% รวมถึงเป็นประเทศคู่ค้าที่ใหญ่ที่สุดมีสัดส่วนเมื่อเทียบกับประเทศอื่นๆ ถึง 12% ถือเป็นแรงหนุนต่อ SET Index ในระยะถัดไป โดย Top pick เลือกหุ้นเด่นแต่ละอุตสาหกรรม AOT, NER, KCE, SCGP, CBG และ MTC

OUTLOOK ผลประกอบการ 4Q65 ไคร่ขจร – ไคร่ร่วง

สัปดาห์นี้ ฝ่ายวิจัยฯ จะนำเสนอ OUTLOOK ผลประกอบการ 4Q65 รายอุตสาหกรรม โดยแบ่งเนื้อหาของแต่ละอุตสาหกรรม ตามการจัดตารางรายวัน ดังนี้

อังคาร 31 ม.ค.66 กลุ่ม CONS, CONMAT, MEDIA

พุธ 1 ก.พ.66 กลุ่ม AGRI, FOOD, ETRON, FIN, INSUR, PROP

พฤหัสบดี 2 ก.พ.66 กลุ่ม ENER, PETRO, โรงไฟฟ้า

ศุกร์ 3 ก.พ.66 กลุ่ม ICT, COMM, AUTO, TOURISM

โดยวันนี้เป็นคิวของกลุ่ม AGRI, FOOD, ETRON, FIN, INSUR, PROP โดยมีรายละเอียดทางพื้นฐาน ดังนี้

กลุ่มเกษตร-อาหาร : คาดกำไรปกติงวด 4Q65 จะลดลง QoQ (แต่ฟื้นตัวชัดเจน YoY) จากแนวโน้มราคาหมูและไก่เฉลี่ยงวด 4Q65 ปรับลดลง QoQ (แต่เพิ่มขึ้น YoY) และเป็นช่วง low season ของการส่งออกไก่และการเลี้ยงกุ้ง แนะนำซื้อ NER (FV@B9) จากแนวโน้มกำไรสุทธิ 4Q65 จะเติบโต QoQ จากแนวโน้มปริมาณขายยางพาราเพิ่มขึ้น และ Div yields กว่า 6% ต่อปี

กลุ่มชิ้นส่วนฯ : คาดกำไรสุทธิงวด 4Q65 จะอ่อนตัวลง QoQ (แต่เพิ่มขึ้น YoY) เนื่องจากเป็นช่วง low season ของธุรกิจ แนะนำซื้อลงทุนระยะกลางถึงยาว KCE (FV@B60) และ SMT(FV@B6.60) จากแนวโน้มกำไรสุทธิปี 2566 จะเติบโตต่อเนื่อง

กลุ่มเช่าซื้อ : คาดกำไรสุทธิงวด 4Q65 จะปรับลดลง QoQ (และทรงตัว YoY) จากแนวโน้ม Credit cost สูงขึ้น ผลกระทบจากภาวะเงินเฟ้อ กดดันให้แนวโน้ม NPL/สินเชื่อ ปรับสูงขึ้น ซึ่งมีน้ำหนักมากกว่าแนวโน้มสินเชื่อที่จะเติบโตต่อเนื่องไปได้ทั้งหมด แนะนำซื้อ BAM (FV@B21) จากแนวโน้มกำไรสุทธิงวด 4Q65 จะเติบโตทั้ง QoQ และ YoY เพราะเป็นช่วง high season ของการขาย NPLs และ NPA

กลุ่มประกัน : คาดกำไรสุทธิงวด 4Q65 ของกลุ่มประกัน จะเติบโต QoQ และ YoY จากแนวโน้มเบี้ยประกันภัยรับเติบโต นอกจากนี้ ยังได้ผลบวกจากทิศทาง Bond yield ที่ปรับสูงขึ้น ส่งผลบวกต่อธุรกิจลงทุน แนะนำซื้อ BLA (FV@B45) และ TLI (FV@B19)

กลุ่มพัฒนาที่อยู่อาศัย : ทิศทางการไปปกติของกลุ่มฯ 4Q65 คาดทำจุดสูงสุดของรอบปี โดยเพิ่มขึ้นทั้ง QoQ และ YoY ตามยอดโอนฯ ที่มีปัจจัยหนุนจาก Backlog ที่รอส่งมอบของกลุ่มแนวราบ, การเปิดโครงการใหม่จำนวนมากใน 4Q65 โดยเฉพาะสินค้าแนวราบที่มีรอบธุรกิจสั้น ทำให้บางส่วนสามารถขายและโอนฯ ทันในไตรมาส 4Q65 ตลอดจนการส่งมอบต่อเนื่องของคอนโดฯ ใหม่ที่สร้างเสร็จตั้งแต่ 3Q65 และเสร็จใหม่เพิ่ม 4Q65 นอกจากนี้การจัดกิจกรรมส่งเสริมการขายส่งท้ายของปี, โค้งสุดท้ายของมาตรการลดค่าธรรมเนียมโอนฯ และจดจำนองเหลืออย่างละ 0.01% สำหรับมูลค่าที่อยู่อาศัยไม่เกิน 3 ล้านบาท รวมถึงการผ่อนคลายมาตรการ LTV ของรพท. ที่สิ้นสุดลงปี 2565 ล้วนเป็นแรงขับเคลื่อนต่อการดำเนินงาน สำหรับบริษัทที่คาดมีกำไรปกติเพิ่มขึ้นทั้ง QoQ และ YoY ได้แก่ SC, SIRI, ORI, BRI, PSH, ASW, NOBLE และ SENA

OUTLOOK ภาค: ก่อการ 4Q65 รายอุตสาหกรรม

	+QoQ / +YoY	+QoQ / -YoY	-QoQ / +YoY	-QoQ / -YoY
CONS	Utilities	FIN	CONMAT	
PROP	ICT	AGRI	PETRO	
INSUR	COMM	ETRON	BANK*	
TRANS		ENERG		
TOURISM				
AUTO				
MEDIA				

ที่มา: SET, ฝ่ายวิจัย ASP

หมายเหตุ: อุตสาหกรรม BANK ประกาศงบงวด 4Q65 เรียบร้อยแล้ว

ANTI-CORRUPTION PROGRESS INDICATOR

คำอธิบายผลการประเมินแต่ละระดับ

ระดับที่ 1 มีนโยบาย (Committed)

มีคำมั่นหรือมติคณะกรรมการในเรื่องการดำเนินธุรกิจที่จะไม่มีส่วนเกี่ยวข้องกับการทุจริตและการดูแลให้บริษัทปฏิบัติตามกฎหมายที่เกี่ยวข้อง

ระดับที่ 2 ประกาศเจตนารมณ์ (Declared)

มีการประกาศเจตนารมณ์เข้าเป็นแนวร่วมปฏิบัติของภาคเอกชนไทยในการต่อต้านการทุจริต (CAC) หรือโครงการต่อต้านทุจริตที่กำหนดให้องค์กรต้องมีกระบวนการในทำนองเดียวกัน

ระดับที่ 3 มีมาตรการป้องกัน (Established)

มีมาตรการป้องกัน การประเมินความเสี่ยง การสื่อสารและฝึกอบรมแก่พนักงาน รวมทั้งการดูแลให้มีการดำเนินการและการทบทวนความเหมาะสมของมาตรการอย่างสม่ำเสมอ

ระดับที่ 4 ได้รับการรับรอง (Certified)

มีการสอบทานจากคณะกรรมการตรวจสอบหรือผู้สอบบัญชีที่สำนักงาน ก.ล.ต. ให้ความเห็นชอบ และได้รับการรับรองหรือผ่านการตรวจสอบเพื่อให้ความเชื่อมั่นอย่างเป็นอิสระจากหน่วยงานภายนอก (เช่น CAC)

ระดับที่ 5 ขยายผลสู่ผู้ที่เกี่ยวข้อง (Extended)

มีการขยายผลการดำเนินนโยบายต่อต้านการทุจริตสู่ผู้ที่เกี่ยวข้องในห่วงโซ่อุปทาน และการเปิดเผยข้อมูลเกี่ยวกับกรณีทุจริตที่เกิดขึ้นเปิดเผยบ้างแต่ไม่มีนโยบายที่ชัดเจน

ไม่เปิดเผยหรือไม่มีนโยบาย

CG SCORE: การจัดอันดับบรรษัทภิบาล

คำอธิบายผลการประเมินแต่ละระดับ

ระดับคะแนน 5 (90-100) : ดีเลิศ



ระดับคะแนน 4 (80-89) : ดีมาก



ระดับคะแนน 3 (70-79) : ดี



NR. : ไม่ปรากฏชื่อในรายงาน CGR

"Disclaimer: การเปิดเผย (ก) ผลสำรวจในเรื่องการกำกับดูแลกิจการ (Corporate Governance Report) ที่จัดทำโดยสมาคมส่งเสริมสถาบันกรรมการบริษัทไทย (IOD) และ (ข) ผลการประเมินดัชนีชี้วัดความดีความชอบในการป้องกันการมีส่วนเกี่ยวข้องกับการทุจริตคอร์รัปชัน (Anti-Corruption Progress Indicators) ที่จัดทำโดยสถาบันที่เกี่ยวข้อง ซึ่งมีการเปิดเผยโดยสำนักงานคณะกรรมการกำกับหลักทรัพย์และตลาดหลักทรัพย์นี้ เป็นการสำรวจและประเมินโดยสมาคมหรือสถาบันที่เกี่ยวข้องจากข้อมูลที่ได้รับจากบริษัทจดทะเบียนตามที่บริษัทจดทะเบียนได้ระบุใน (ก) แบบแสดงข้อมูลตามหลักเกณฑ์ Corporate Governance Report of Thai Listed Companies (CGR) ประจำปี และ (ข) แบบแสดงข้อมูลเพื่อการประเมิน Anti-Corruption ซึ่งได้อ้างอิงข้อมูลจากแบบแสดงรายการข้อมูลประจำปี (แบบ 56-1) รายงานประจำปี (แบบ 56-2) หรือในเอกสารหรือรายงานอื่นที่เกี่ยวข้องของบริษัทจดทะเบียนนั้น แล้วแต่กรณี โดยเป็นการสำรวจและประเมินจากข้อมูลของบริษัทจดทะเบียนที่มีการเปิดเผยต่อสาธารณะ และเป็นข้อมูลที่ผู้ลงทุนทั่วไปสามารถเข้าถึงได้ และเป็นการดำเนินการตามนโยบายของสำนักงานคณะกรรมการกำกับหลักทรัพย์และตลาดหลักทรัพย์

ทั้งนี้ ผลการสำรวจหรือผลการประเมินดังกล่าวเป็นการนำเสนอในมุมมองของ IOD หรือสถาบันที่เกี่ยวข้องซึ่งเป็นบุคคลภายนอก โดยมีได้เป็นการประเมินการปฏิบัติของบริษัทจดทะเบียนในตลาดหลักทรัพย์แห่งประเทศไทย และมีได้ใช้ข้อมูลภายในเพื่อการประเมินแต่อย่างใด

เนื่องจากผลสำรวจหรือผลการประเมินดังกล่าวเป็นเพียงผลสำรวจหรือผลการประเมิน ณ วันที่ปรากฏในผลสำรวจหรือผลการประเมินเท่านั้น ดังนั้น ผลสำรวจหรือผลการประเมินจึงอาจเปลี่ยนแปลงได้ภายหลังวันดังกล่าว หรือเมื่อข้อมูลที่เกี่ยวข้องมีการเปลี่ยนแปลง ทั้งนี้ บริษัทหลักทรัพย์ [ม] มิได้ยืนยัน ตรวจสอบ หรือรับรองความถูกต้องครบถ้วนของผลสำรวจหรือผลการประเมินดังกล่าวแต่อย่างใด"

CG SCORE: การจัดอันดับบริษัทกีฬา



AAV	AUCT	BRR	CPF	EPG	HANA	KKP	METCO	NYT	PR9	S	SE-ED	SST	THANI	TQM	U
ADVANC	AWC	BTS	CPI	ETC	HARN	KSL	MFEC	OISHI	PREB	S&J	SELIC	STA	THCOM	TRC	UAC
AF	AYUD	BTW	CPN	FPI	HMPRO	KTB	MINT	OR	PRG	SAAM	SENA	STEC	THG	TRU	UBIS
AH	BAFS	BWG	CRC	FPT	ICC	KTC	MANO	ORI	PRM	SABINA	SENAJ	STI	THIP	TRUE	UV
AIRA	BANPU	CENTEL	CSS	FSMART	ICHI	LALIN	MOONG	OSP	PROUD	SAMART	SHR	SUN	THRE	TSC	VGI
AKP	BAY	CFRESH	DDD	GBX	III	LANNA	MSC	OTO	PSH	SAMTEL	SIRI	SUSCO	THREL	TSR	VIH
AKR	BBL	CHEWA	DELTA	GC	ILINK	LH	MST	PAP	PSL	SAT	SIS	SUTHA	TIPI	TST	WACOAL
ALT	BCP	CHO	DEMCO	GCAP	ILM	LHFG	MTC	PCSGH	PTG	SC	SITHAI	SVI	TIPCO	TSTH	WAVE
AMA	BCPG	CIMBT	DRT	GFPT	INTUCH	LIT	MVP	PDG	PTT	SCB	SMK	SYMC	TISCO	TTA	WHA
AMATA	BDMS	CK	DTAC	GGC	IP	LPN	NCL	PDJ	PTTEP	SCC	SMPC	SYNTEC	TK	TTB	WHAUP
AMATAV	BEM	CKP	DUSIT	GLAND	IRPC	MACO	NEP	PG	PTTGC	SCCC	SNC	TACC	TKT	TTCL	WICE
ANAN	BGC	CM	EA	GLOBAL	ITEL	MAJOR	NER	PHOL	PYLON	SCG	SONIC	TASCO	TMT	TTW	WINNER
AOT	BGRIM	CNT	EASTW	GPI	IVL	MAKRO	NKI	PLANB	Q-CON	SCGP	SPALI	TCAP	TNDT	TU	ZEN
AP	BIZ	COM7	ECF	GPSC	JWD	MALEE	NOBLE	PLANET	QH	SCM	SPI	TEAMG	TNITY	TVDH	
ARIP	BKI	COMAN	ECL	GRAMMY	K	MBK	NSI	PLAT	QTC	SDC	SPRC	TFMAMA	TOA	TVI	
ARROW	BOL	COTTO	EE	GULF	KBANK	MC	NVD	PORT	RATCH	SEAFCO	SPVI	TGH	TOP	TVO	
ASP	BPP	CPALL	EGCO	GUNKUL	KCE	MCOT	NWR	PPS	RS	SEAOIL	SSSC	THANA	TPBI	TWPC	



2S	APCS	BEYOND	CMC	ESSO	HTC	JMART	LHK	NBC	PMTA	RT	SGF	SRICHA	TIGER	TRT	WP
7UP	APURE	BFIT	COLOR	ESTAR	HYDRO	JMT	LOXLEY	NCAP	PPP	RWI	SIAM	SSC	TITLE	TSE	XO
ABICO	AQUA	BJC	CPL	ETE	ICN	KBS	LRH	NCH	PPPM	S11	SINGER	SSF	TKN	TVT	XPG
ABM	ASAP	BJCHI	CPW	FE	IFS	KCAR	LST	NETBAY	PRIME	SA	SKE	STANLY	TKS	TWP	YUASA
ACE	ASEFA	BLA	CRD	FLOYD	IMH	KEX	M	NEX	PRIN	SAK	SKN	STGT	TM	UEC	
ACG	ASIA	BR	CSC	FN	IND	KGI	MATCH	NINE	PRINC	SALEE	SKR	STOWER	TMC	UMI	
ADB	ASIAN	BROOK	CSP	FNS	INET	KIAT	MBAX	NRF	PSG	SAMCO	SKY	STPI	TMD	UOBKH	
AEONTS	ASIMAR	CBG	CWT	FORTH	INSET	KISS	MEGA	NTV	PSTC	SANKO	SLP	SUC	TMI	UP	
AGE	ASK	CEN	DCC	FSS	INSURE	KOOL	META	OCC	PT	SAPPE	SMIT	SWC	TMLL	UPF	
AHC	ASN	CGH	DCON	FTE	IRC	KTIS	MFC	OGC	PTECH	SAWAD	SMT	SYNEX	TNL	UPOIC	
AIT	ATP30	CHARAN	DHOUSE	FVC	IRCP	KUMWEL	MGT	PATO	QLT	SCI	SNP	TAE	TNP	UTP	
ALL	B	CHAYO	DOD	GEL	IT	KUN	MICRO	PB	RBF	SCN	SO	TAKUNI	TOG	VCOM	
ALLA	BA	CHG	DOHOME	GENCO	ITD	KWC	MILL	PICO	RCL	SCP	SORKON	TCC	TPA	VL	
ALUCON	BAM	CHOTI	DV8	GJS	J	KWM	MITSIB	PIMO	RICHY	SE	SPA	TCMC	TPAC	VPO	
AMANAH	BC	CHOW	EASON	GYT	JAS	L&E	MK	PJW	RML	SFLEX	SPC	TEAM	TPCS	VRANDA	
AMARIN	BCH	CI	EFORL	HEMP	JCK	LDC	MODERN	PL	ROUNA	SFP	SPCG	TFG	TPS	WGE	
APCO	BEC	CIG	ERW	HPT	JCKH	LEO	MTI	PM	RPC	SFT	SR	TFI	TRITN	WIK	



A	AS	BROCK	CMAN	EP	HUMAN	KASET	M-CHAI	NNCL	PRAKIT	SGP	SQ	TNH	TTI	WIN	
AI	AU	BSBM	CMO	F&D	IHL	KCM	MCS	NOVA	PRAPAT	SICT	SSP	TNR	TYCN	WORK	
AIE	B52	BSM	CMR	FMT	IIG	KK	NDX	PRECHA	SIMAT	STAR	STARK	TOPP	UKEM	WPH	
AJ	BEAUTY	BTNC	CPT	GIFT	INGRS	KKC	MJD	NUSA	PTL	SISB	STC	TPCH	UMS	YGG	
ALPHAX	BGT	BYD	CRANE	GLOCON	INOX	KWI	MORE	PAF	RJH	SK	SUPER	TPJPL	UNIQU	ZIGA	
AMC	BH	CAZ	CSR	GREEN	JAK	KYE	MUD	PF	RP	SMART	SVOA	TPJPP	UPA		
APP	BIG	CCP	D	GSC	JR	LEE	NC	PK	RPH	SOLAR	TC	TPLAS	UREKA		
AO	BLAND	CGD	EKH	GTB	JTS	LPH	NDR	PLE	RSP	SPACK	TCCC	TPOLY	VIBHA		
ARIN	BM	CITY	EMC	HTECH	JUBILE	MATI	NFC	PPM	SABUY	SPG	THMUI	TQR	W		

Anti-corruption Progress Indicator

ได้รับการรับรอง

2S	AYUD	BSBM	CPN	FPI	HENG	KBS	MATCH	NOBLE	PM	QH	SE-ED	SSF	THANI	TPCS	UOBKH
7UP	B	BTS	CRC	FPT	HMPRO	KCAR	MBAX	NOK	PPP	QLT	SELIC	SSP	THCOM	TPP	UPF
ADVANC	BAFS	BWG	CSC	FSMART	HTC	KCE	MBK	NSI	PPPM	QTC	SENA	SSSC	THIP	TRU	UV
AF	BAM	CEN	DCC	FSS	ICC	KGI	MC	NWR	PPS	RATCH	SGP	SST	THRE	TRUE	VGI
AI	BANPU	CENTEL	DELTA	FTE	ICHI	KKP	MCOT	OCC	PR9	RML	SINGER	STA	THREL	TSC	VIH
AIE	BAY	CFRESH	DEMCO	GBX	IFS	KSL	META	OGC	PREB	RWI	SIRI	STGT	TIDLOR	TSTE	WACOAL
AIRA	BBL	CGH	DIMET	GC	III	KTB	MFC	ORI	PRG	S&J	SITHAI	STOWER	TIPCO	TSTH	WHA
AJ	BCH	CHEWA	DRT	GCAP	ILINK	KTC	MFEC	PAP	PRINC	SAAM	SKR	SUSCO	TISCO	TTA	WHAUP
AKP	BCP	CHOTI	DTAC	GEL	INET	KWI	MILL	PATO	PRM	SABINA	SMIT	SVI	TKS	TTB	WICE
AMA	BCPG	CHOW	DUSIT	GFPT	INSURE	L&E	MINT	PB	PROS	SAPPE	SMK	SYMC	TKT	TTCL	WIK
AMANAH	BE8	CIG	EA	GGC	INTUCH	LANNA	MONO	PCSGH	PSH	SAT	SMPC	SYNTEC	TMILL	TU	XO
AMATA	BEC	CIMBT	EASTW	GJS	IRC	LH	MOONG	PDG	PSL	SC	SNC	TAE	TMT	TVDH	YUASA
AMATAV	BEYOND	CM	EGCO	GPI	IRPC	LHFG	MSC	PDJ	PSTC	SCB	SNP	TAKUNI	TNITY	TVI	ZEN
AP	BGC	CMC	EP	GPSC	ITEL	LHK	MST	PG	PT	SCC	SORKON	TASCO	TNL	TVO	ZIGA
APCS	BGRIM	COM7	EPG	GSTEEL	IVL	MTC	PHOL	PTG	SCCC	SPACK	SPACK	TCAP	TNP	TWPC	
AS	BKI	COTTO	ERW	GULF	JKN	LRH	MTI	PK	PTT	SCG	SPALI	TCMC	TNR	U	
ASIAN	BLA	CPALL	ESTAR	GUNKUL	JR	M	NBC	PL	PTTEP	SCGP	SPC	TFG	TOG	UBE	
ASK	BPP	CPF	ETE	HANA	K	MAJOR	NEP	PLANB	PTTGC	SCM	SPI	TFI	TOP	UBIS	
ASP	BROOK	CPI	FE	HARN	KASET	MAKRO	NINE	PLANET	PYLON	SCN	SPRC	TFMAMA	TOPP	UEC	
AWC	BRR	CPL	FNS	HEMP	KBANK	MALEE	NKI	PLAT	Q-CON	SEAOIL	SRICHA	TGH	TPA	UKEM	

ประกาศเจตนาสมัคร

AH	B52	CPW	ECF	FLOYD	J	KEX	NCAP	OR	SAK	SUPER	TMI	VARO			
ALT	CH	DDD	EKH	GLOBAL	JMART	KUMWEL	NOVA	PIMO	SIS	SVT	TQM	VIBHA			
APCO	CI	DHOUSE	ETC	ILM	JMT	LDC	NRF	PLE	SSS	TKN	TRT	W			
ASW	CPR	DOHOME	EVER	INOX	JTS	MEGA	NUSA	RS	STECH	TMD	TSI	WIN			