

15 พฤษภาคม 2566

ปัจจัยแวดล้อมหุ้น SET INDEX ปรับขึ้น

ผลการเลือกตั้งที่ออกมา ทำให้ถูกคาดหวังว่าเราน่าจะได้รับการใหม่มีเสถียรภาพ กล่าวคือ เป็นรัฐบาลที่มีเสียงข้างมากในสภาอย่างมีนัยสำคัญ มีพรรคร่วมรัฐบาล ไม่มากทำให้สามารถขับเคลื่อนนโยบายตามที่ได้หาเสียงมาอย่างเต็มที่ ภาวะดังกล่าวทำให้ถูกคาดหวังว่า SET Index น่าจะปรับตัวสูงขึ้น โดยหากอ้างอิงข้อมูลตามสถิติที่เราได้ศึกษามาพบว่า สัปดาห์แรกหลังการเลือกตั้ง SET Index น่าจะปรับตัวขึ้น 3.8% ด้วยความน่าจะเป็น 80% และหากอิงข้อมูลในเชิงบรรยากาศการเมืองเทียบเคียงกับช่วงที่ พรรคไทยรักไทยชนะการเลือกตั้งครั้งแรก แบบ Landslide ในปี 2544 พบว่าในช่วงเวลาดังกล่าว SET Index ปรับขึ้นอย่างมีนัยสำคัญ สำหรับประเด็นที่ต้องติดตามในวันนี้เป็นการประกาศตัวเลข GDP 1Q66 ของบ้านเรา ที่ Consensus คาดโต 2.3% YoY และ 1.8% QoQ

คาดว่า SET Index น่าจะปรับตัวสูงขึ้น ด้วยแรงขับเคลื่อนของปัจจัยการเมืองในประเทศหลังผ่านการเลือกตั้ง วันนี้คาดว่า SET Index อยู่ในกรอบ 1558-1585 จุด หุ้น Top Pick วันนี้เลือก CPALL, CPN และ KTB

SUPPORT & RESISTANCE

แนวรับ 1,558 จุด
แนวต้าน 1,585 จุด

TOP PICKS

CPALL FV@B 72.00
CPN FV@B 79.00
KTB FV@B 20.30

ผลการเลือกตั้ง 14 พ.ค.66 รวมคะแนน แบ่งเขต + บัญชีรายชื่อ

ก้าวไกล 14,184,029 คะแนน เขต 113 บัญชีรายชื่อ 38	151 ที่นั่ง	ชาติไทยพัฒนา 184,980 คะแนน เขต 9 บัญชีรายชื่อ 1	10 ที่นั่ง
เพื่อไทย 10,777,647 คะแนน เขต 112 บัญชีรายชื่อ 29	141 ที่นั่ง	ประชาชาติ 584,647 คะแนน เขต 7 บัญชีรายชื่อ 2	9 ที่นั่ง
ภูมิใจไทย 1,136,515 คะแนน เขต 67 บัญชีรายชื่อ 3	70 ที่นั่ง	ไทยสร้างไทย 345,295 คะแนน เขต 5 บัญชีรายชื่อ 1	6 ที่นั่ง
พลังประชารัฐ 527,118 คะแนน เขต 39 บัญชีรายชื่อ 1	40 ที่นั่ง	เพื่อไทยพลัง 66,476 คะแนน เขต 2 บัญชีรายชื่อ 0	2 ที่นั่ง
รวมไทยสร้างชาติ 4,752,342 คะแนน เขต 23 บัญชีรายชื่อ 13	36 ที่นั่ง	ชาติพัฒนา 209,467 คะแนน เขต 1 บัญชีรายชื่อ 1	2 ที่นั่ง
ประชาธิปัตย์ 919,634 คะแนน เขต 22 บัญชีรายชื่อ 3	25 ที่นั่ง	เสรีรวมไทย 347,878 คะแนน เขต 0 บัญชีรายชื่อ 1	1 ที่นั่ง

ที่มา : กกต., The Standard, ฝ่ายวิจัย ASPS

RESEARCH DIVISION

บริษัทหลักทรัพย์ เอเซีย พลัส

เกศศักดิ์ ทวีธีระธรรม

นักวิเคราะห์ปัจจัยพื้นฐานด้านตลาดทุน และทางเทคนิค
เลขทะเบียนนักวิเคราะห์: 004132

ภาครด เตียรณปราโมทย์

นักวิเคราะห์ปัจจัยพื้นฐานด้านหลักทรัพย์
เลขทะเบียนนักวิเคราะห์: 075365

กวัด ภัทราพงศ์

นักวิเคราะห์ปัจจัยพื้นฐานด้านหลักทรัพย์
เลขทะเบียนนักวิเคราะห์: 117985

สิริลักษณ์ พันธรงค์

ผู้ช่วยนักวิเคราะห์

คาด GDP GROWTH 1Q66 บ้านเราโต 1.8% QOQ และ 2.3%YOY

ตลาดหุ้นสหรัฐและยุโรปปรับตัวในกรอบแคบเมื่อวันศุกร์ที่ผ่านมา -0.4% ถึง +0.5% หลังยังไม่มีปัจจัยใหม่ๆ เข้ามาช่วยหนุน ทั้งนี้ความเสี่ยงต่อการผิมนัดชำระหนี้ของสหรัฐฯ ยังเป็นประเด็นที่ต้องติดตาม โดยรัฐบาลจะมีการนัดหมายหารือกันอีกครั้งในวันที่ 18 พ.ค. นี้

ผลตอบแทนของสินทรัพย์ต่างๆ

	Last	%Chg	%MTD	%YTD
America				
NASDAQ	12,284.74	-0.36%	0.48%	17.37%
S&P	4,124.08	-0.16%	-1.09%	7.41%
Russel	1,740.85	-0.22%	-1.59%	-1.16%
DJIA	33,300.62	-0.03%	-2.34%	0.46%
Europe				
FTSE 100	7,754.62	0.31%	-1.47%	4.06%
DAX	15,913.82	0.50%	-0.05%	14.29%
Euro Stoxx 50	4,317.88	0.19%	-0.95%	13.82%
CAC 40	7,414.85	0.45%	-1.02%	14.54%
ASIA				
Philippines	6,578.15	-1.46%	-0.71%	0.18%
Indonesia	6,707.76	-0.71%	-3.01%	-2.09%
Australia	7,256.65	0.07%	-0.72%	3.10%
Japan	29,388.30	0.90%	1.84%	12.62%
Malaysia	1,422.92	-0.16%	0.49%	-4.85%
Korea	2,475.42	-0.63%	-1.04%	10.69%
China	3,272.36	-1.12%	-1.53%	5.93%
Hong Kong	19,627.24	-0.59%	-1.34%	-0.78%

	Last	%Chg	%MTD	%YTD
Dollar Index	102.71	0.03%	1.03%	-0.79%
EURO/USD	1.09	0.02%	-1.52%	1.36%
USD/THB	34.00	-0.81%	0.42%	1.78%
Gold Spot	2,009.67	-0.05%	0.99%	10.18%
*คำนวณ หมายถึงค่าเงินอ่อนค่า				
BOND (US)				
2 Year	3.99	2.25%	-0.48%	9.91%
5 Year	3.45	2.71%	-1.05%	13.93%
10 Year	3.46	2.31%	1.18%	10.64%
BOND (TH)				
1 Year TH	1.92	0.11%	6.79%	40.61%
10 Year TH	2.50	-0.39%	-1.55%	-5.55%

ที่มา: Bloomberg, ฝ่ายวิจัย ASPS

ขณะที่บ้านเราในวันนี้ (เวลา 9.30 น.) ทางสภาพัฒน์จะมีการรายงานตัวเลข GDP ไทยใน 1Q66 โดย Consensus คาดว่าจะขยายตัว 1.8%QoQ และ 2.3%YoY ซึ่งจะส่งผลให้ประเทศไทยรอดพ้นจากภาวะ Technical Recession (GDP ติดลบติดต่อกัน 2Q)

การคาดการณ์เศรษฐกิจไทย

Date	Country	Economic index	Month	Actual	Consensus	Older
15 May 23	TH	GDP QoQ*	1Q	-	1.8%	-1.5%
15 May 23	TH	GDP YoY*	1Q	-	2.3%	1.4%

ที่มา: Bloomberg, ฝ่ายวิจัย ASPS

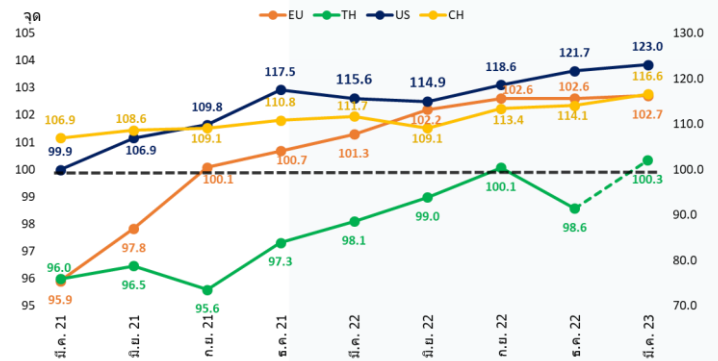
เมื่อพิจารณาจากข้อมูลในอดีต จะเห็นว่าภาพรวมเศรษฐกิจไทยในช่วง 1Q66 ดูดีขึ้นหลายองค์ประกอบ เฉพาะอย่างยิ่งการบริโภคภายในประเทศ จึงเชื่อว่าจะส่งผลต่อเศรษฐกิจในบ้านเราพลิกกลับมาขยายตัวต่อได้ ทั้งนี้หาก GDP ไทยใน 1Q66 +1.8%QoQ ตามที่ Consensus ได้คาดการณ์ จะทำให้เศรษฐกิจไทยฟื้นคืนสู่ระดับช่วงก่อนเกิดโควิด โดยดัชนี GDP จะอยู่ที่ 100.3 จุด

ภาพรวมเศรษฐกิจไทย 1Q66 ดุดันหลายองค์ประกอบ

พจน์	1Q65	2Q65	3Q65	4Q65	1Q66	
GDP	%YoY 2.2	%YoY 2.5	%YoY 4.6	%YoY 1.4	%YoY ??	
	%QoQ 0.8	%QoQ 0.9	%QoQ 1.1	%QoQ -1.5	%QoQ ??	
การบริโภคภาคเอกชน						
ดัชนีความเชื่อมั่นผู้บริโภค	รสนม	43.4	40.8	43.6	47.9	52.7
รายได้เกษตรกรที่แท้จริง	%YoY	2.5	7.6	7.9	9.8	2.3
ปริมาณจำหน่ายรถยนต์นั่ง	%YoY	16.0	9.2	16.2	-14.8	2.3
การลงทุนภาคเอกชน						
ปริมาณจำหน่ายรถยนต์พาณิชย์	%YoY	20.6	9.7	37.5	-0.2	-10.2
	%QoQ	15.9	-3.6	1.3	-11.9	4.0
ปริมาณการนำเข้าสินค้าทุน	%YoY	8.1	3.6	-4.7	-10.7	5.6
	%QoQ	1.8	1.4	-6.4	-7.4	7.2
รายจ่ายภาครัฐ						
รายจ่ายปัจจุบัน	%YoY	4.8	-1.1	0.3	-15.4	-0.1
รายจ่ายสะสม	%YoY	32.9	5.0	-12.3	-17.5	27.3
การผลิต						
ดัชนีความเชื่อมั่นภาคอุตสาหกรรม	รสนม	88.0	85.6	90.4	93.1	96.0
ดัชนีผลผลิตสินค้าเกษตร	%YoY	3.1	4.2	-3.5	3.0	7.4
จำนวนนักท่องเที่ยวต่างชาติ	ล้านคน	0.5	1.6	3.6	5.4	6.5
การนำเข้า-ส่งออก						
มูลค่าการส่งออก	%YoY	14.7	10.7	6.6	-8.5	-4.5
มูลค่าการนำเข้า	%YoY	17.0	21.8	20.2	-3.3	-0.5

ที่มา: Bloomberg, ฝ่ายวิจัย ASPS

ดัชนี GDP (สมมุติฐานที่ 100 จุด ณ สิ้นปี 2019)

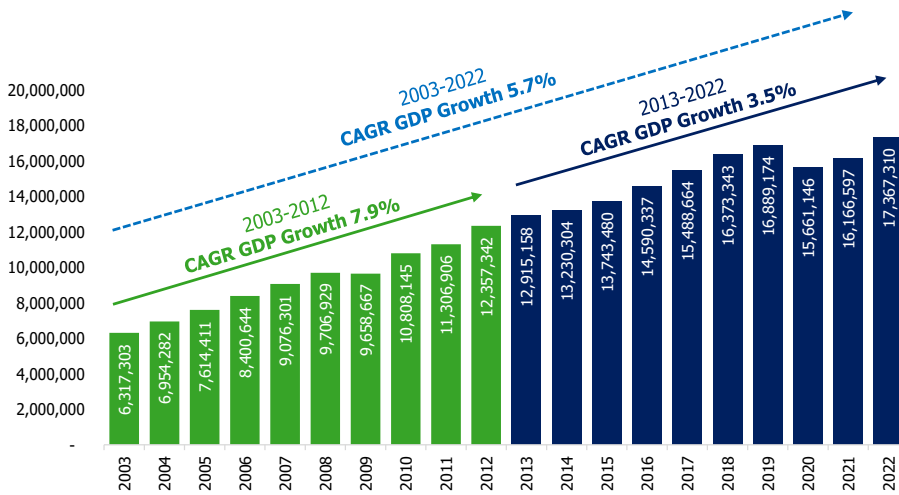


ที่มา: Bloomberg, ฝ่ายวิจัย ASPS

ส่วนระยะถัดไปหลังการเลือกตั้ง บ้านเรายังมีความหวังจากนโยบายหาเสียงต่างๆ ที่เน้นความเป็นอยู่แลปากท้องของประชาชนเป็นหลัก ซึ่งน่าจะเข้ามาช่วยติดเครื่องยนต์ทางเศรษฐกิจได้ และเชื่อว่า GDP ไทยจากนี้ไปจะเติบโตได้มากกว่าในช่วง 10 ปีที่ผ่านมา (ปี 2556-2565) โดยเฉลี่ยขยายตัวเพียงปีละ 3.5%

เศรษฐกิจไทยช่วง 10 ปีที่ผ่านมาขยายตัวในอัตราที่ลดลง

Annual Nominal GDP by Expenditure (THB, Millions)



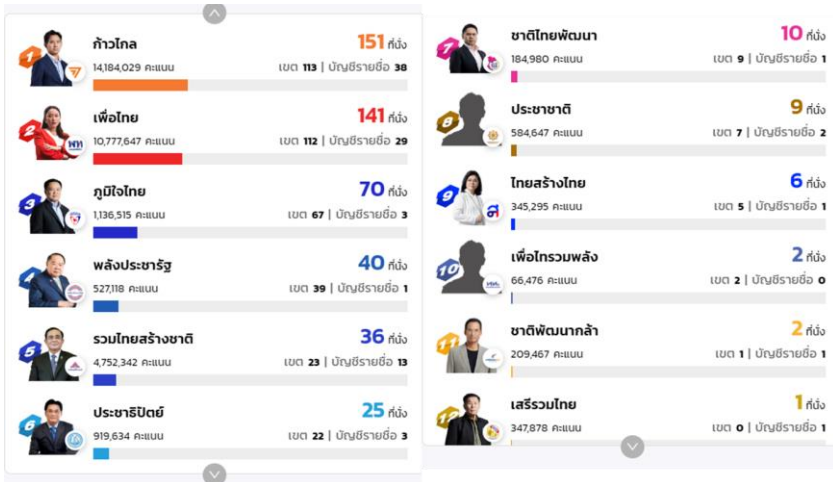
ที่มา: Bloomberg, ฝ่ายวิจัย ASPS

สรุป เศรษฐกิจไทยยังมีความหวังขยายตัวได้ต่อเนื่องหลังการเลือกตั้ง จากนโยบายหาเสียงต่างๆ ที่คาดว่าจะเข้ามาช่วยติดเครื่องยนต์ทางเศรษฐกิจ ท่ามกลางความเสี่ยงเศรษฐกิจโลกเข้าสู่ภาวะ Recession จึงเชื่อว่าจะเป็นแรงหนุนสำคัญที่ทำให้ Fund Flow ไหลเข้ามาตลาดหุ้นบ้านเรามากขึ้น

ผลการเลือกตั้งเป็น ส.ส. แต่ SET INDEX จะเป็นสีเขียว

ผลการเลือกตั้ง ส.ส. อย่างไม่เป็นทางการ ที่รายงานโดย กกต. (เวลา 07.30 น. นับคะแนนแล้ว 99%) พบว่าพรรคการเมืองที่ได้จำนวน ส.ส. สูงที่สุดได้แก่ พรรคก้าวไกล มีจำนวน ส.ส. รวม 151 คน ตามมาด้วย พรรคเพื่อไทย มีจำนวน ส.ส. 141 คน อันดับ 3 ได้แก่ ภูมิใจไทย 70 คน (ดูตารางด้านล่าง) ทั้งนี้มีจำนวนผู้มาใช้สิทธิ์ราว 75% ราว 39.2 ล้านคน

ผลการเลือกตั้ง 14 พ.ค.66 รวมคะแนน แบ่งเขต + บัญชีรายชื่อ



ที่มา : กกต., The Standard, ฝ่ายวิจัย ASPS

จากผลการเลือกตั้งดังกล่าว เราเห็นว่า

- เกิดการสลับขั้วการจัดตั้งรัฐบาล กล่าวคือ พรรคร่วมฝ่ายค้านเดิม น่าจะเป็นกลุ่มที่มีโอกาสได้จัดตั้งรัฐบาล โดยในเบื้องต้นหากรวมเฉพาะพรรคฝ่ายค้านหลักเดิมอย่าง ก้าวไกล และ เพื่อไทย ซึ่งจำนวน ส.ส. อย่างไม่เป็นทางการที่รายงานโดย กกต. มีคะแนนเสียงรวมกัน มากถึง 291 เสียง ซึ่งตามหลักการก็ควรได้สิทธิในการจัดตั้งรัฐบาล
- รัฐบาลใหม่ น่าจะเป็นรัฐบาลที่มีเสถียรภาพ ทั้งนี้ประเมินจากจำนวน ส.ส. ของพรรคที่มีโอกาสร่วมกันจัดตั้งรัฐบาลรอบนี้น่าจะมีจำนวนเสียงที่มากกว่า พรรคฝ่ายค้านอย่างมีนัยสำคัญ ซึ่งน่าจะทำให้ รายชื่อนายกรัฐมนตรีที่เสนอโดยพรรคร่วมที่จัดตั้งรัฐบาลใหม่ น่าจะสามารถผ่านด่านของ ส.ว. ออกไปได้
- การเดินนโยบายรัฐบาลน่าจะมีเอกภาพมากขึ้น ด้วยคะแนนเสียงที่กระจุกตัวอยู่ที่ไม่กี่พรรคการเมือง ทำให้จำนวนพรรคร่วมรัฐบาลอาจไม่ได้มีมากนัก ซึ่งโครงสร้างดังกล่าว น่าจะทำให้การเดินหน้านโยบายต่างๆ มีความเป็นเอกภาพ และทิศทางที่ชัดเจน

กระบวนการหลังจากนี้ เป็นหน้าที่ของ กกต. ที่จะต้องตรวจสอบ ขอร้องเรียนต่างๆ ที่มีเข้ามาเป็นจำนวนมาก หลังจากนั้นก็จะทำการวินิจฉัย ให้ใบเหลือง – ใบแดง ซึ่งอาจมีผลทำให้เกิดการเปลี่ยนแปลงจำนวน ส.ส. อยู่บ้าง แต่ก็น่าจะเป็นส่วนน้อย เมื่อตรวจสอบและวินิจฉัยแล้ว ก็ต้องประกาศรับรอง ส.ส. อย่างเป็นทางการ ภายใน 60 วัน นับจากวันเลือกตั้ง โดยต้องรับรอง ส.ส. ไม่น้อยกว่า 95% หรือ 475 คน เพื่อให้สามารถเปิดประชุมรัฐสภาเป็นครั้งแรกได้

จากกรอบเวลาดังกล่าว บนสมมุติฐานว่า กกต. ใช้ระยะเวลาเต็ม 60 วัน ก็น่าจะสามารถเปิดสมัยประชุมรัฐสภาเป็นครั้งแรกได้ภายใน ครั้งแรกของเดือน ก.ค. 2566 หลังจากนั้น ก็จะเลือกประธานสภาผู้แทนราษฎร ซึ่งจะดำรงตำแหน่ง ประธานรัฐสภาโดยตำแหน่งไปด้วย เมื่อได้ตัวประธานสภาผู้แทนราษฎรแล้ว กระบวนการต่อไป ก็จะเป็นวาระสำคัญ คือการโหวตเลือกนายกรัฐมนตรี โดยจะโหวตจากบัญชีรายชื่อ ที่แต่ละพรรคการเมือง ยื่นต่อ กกต.ว่าจะเสนอให้ บุคคลใดเป็นนายกรัฐมนตรี โดยผู้ที่จะผ่านการคัดเลือกต้องได้เสียงเกินกึ่งหนึ่งของรัฐสภา ซึ่งประกอบด้วย ส.ส. 500 คน และ ส.ว. 250 คน รวม 750 คน หมายความว่าต้องได้คะแนนเสียงสนับสนุน 376 คน ขึ้นไป เมื่อเลือก นายกรัฐมนตรีได้แล้ว ก็จะเป็นการจัดตั้ง คร.ร.ม. นำขึ้นทูลเกล้าฯ และถวายสัตย์ปฏิญาณ ก่อนเริ่มทำหน้าที่ ซึ่งคาดว่าจะจะเป็นช่วงเดือน ส.ค.2566

และหากเจาะลึกกรายละเอียดนโยบายไฮไลท์ของพรรคที่ได้คะแนนเสียงส่วนใหญ่ เริ่มจาก

- พรรคที่ได้คะแนนเสียงอันดับ 1 คือ พรรคก้าวไกล “เน้นปรับโครงสร้างทั้งระบบ ให้มีประสิทธิภาพมากขึ้น พร้อมกับเพิ่มสวัสดิการทุกช่วงวัย”
- พรรคคะแนนเสียงอันดับ 2 คือ พรรคเพื่อไทย “เน้นเพิ่มรายได้ ลดรายจ่าย และขยายโอกาส พร้อมกับคาดหวัง GDP กลับมาเติบโตเฉลี่ยอย่างต่ำปีละ 5%”

นโยบายไฮไลท์ของพรรคก้าวไกล

Infographic detailing the key policies of the Pheu Thai Party (พรรคเพื่อไทย). It lists several initiatives with associated icons and brief descriptions:

- 500 บาท**: 500 บาท (Icon: Gold cup)
- 20,000 บาท**: 20,000 บาท (Icon: Money)
- เพิ่มเด็กเล็ก**: เพิ่มเด็กเล็ก เดือนละ 1,200 บาท (Icon: Family)
- ประกันสุขภาพ**: ประกันสุขภาพ (Icon: Medical)
- เงินผู้ชรา**: เงินผู้ชราเดือนละ 3,000 บาท (Icon: Elderly person)
- บำนาญ**: บำนาญ (Icon: Money)
- บ้าน**: บ้าน (Icon: House)
- รถ**: รถ (Icon: Car)
- เลือกผู้ชรา**: เลือกผู้ชรา (Icon: Elderly person)
- เปิดบัญชี**: เปิดบัญชี (Icon: Bank card)

ที่มา: เว็บไซต์พรรคก้าวไกล, ฝ่ายวิจัย ASPS

นโยบายไฮไลท์พรรคเพื่อไทย

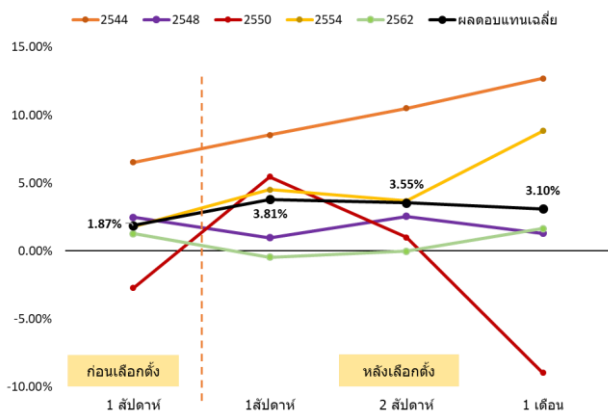
Infographic detailing the key policies of the Pheu Thai Party (พรรคเพื่อไทย). It features a 'HIGHLIGHT' section and lists several initiatives with associated icons and brief descriptions:

- เพิ่มรายได้**: เพิ่มรายได้ (Icon: Money)
- ลดรายจ่าย**: ลดรายจ่าย (Icon: Money)
- ขยายโอกาส**: ขยายโอกาส (Icon: Money)
- 20,000 บาท**: 20,000 บาท (Icon: Money)
- 10,000 บาท**: 10,000 บาท (Icon: Money)
- 600 บาท**: 600 บาท (Icon: Money)
- 25,000 บาท**: 25,000 บาท (Icon: Money)
- 29 พ.ย.**: 29 พ.ย. (Icon: Calendar)

ที่มา: เว็บไซต์พรรคเพื่อไทย, ฝ่ายวิจัย ASPS

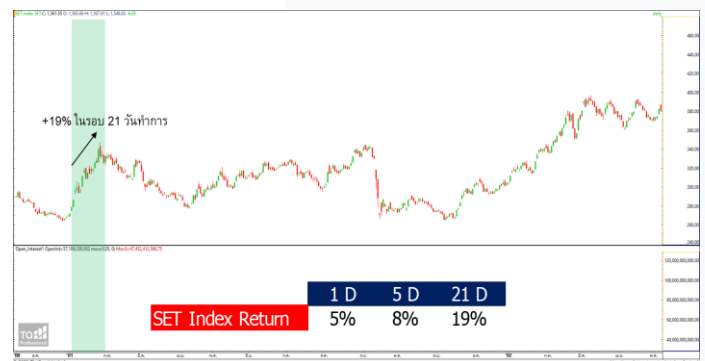
จากพัฒนาการของสถานการณ์การเมืองดังกล่าว เชื่อว่าตลาดหุ้นน่าจะตอบสนองเชิงบวก หากจะเทียบเคียงอารมณ์ อาจคล้ายช่วงเวลาที่ พรรคไทยรักไทย ชนะเลือกตั้งแบบ Landslide ในปี 2544 ซึ่งตอนนั้น SET Index ขึ้น 8.5% ในสัปดาห์แรกหลังเลือกตั้ง และ 19% ใน 1 เดือนหลังเลือกตั้ง หรือน้อยที่สุดน่าจะทำให้ SET Index ปรับขึ้นไปได้ตาม ข้อมูลเชิงสถิติในอดีต 5 ครั้งหลังสุด กล่าวคือ 3.8% ในสัปดาห์แรกหลังเลือกตั้ง และ 3.1% ในช่วง 1 เดือนแรกหลังเลือกตั้ง โดยมี Fund Flow ไหลเข้าเฉลี่ย 9 พันล้านบาท

สถิติผลตอบแทนย้อนหลัง SET Index ในช่วงเลือกตั้ง



ที่มา: สายงานวิจัย บล. เอเชีย พลัส

SET Index ตอนไทยรักไทยชนะเลือกตั้งครั้งแรก



ที่มา: สายงานวิจัย บล. เอเชีย พลัส

ส่วนหุ้นที่ได้ประโยชน์จากนโยบายหาเสียง แนะนำ 6 กลุ่มหลักๆ ดังนี้ COMM (CPALL, CRC, HMPRO, COM7), FIN (MTC, SAWAD, TIDLOR), BANK (KBANK, KTB), FOOD (SNNP, CBG), CONS (CK, STEC), CONMAT (SCC)

สรุป ผลการเลือกตั้งแลนสไลด์เป็น สัม-แดง หลังจากนั้นเข้าสู่กระบวนการตรวจสอบของ กกต. 60 วัน และเปิดสมัยประชุมรัฐสภาภายในครั้งแรกของเดือน ก.ค. 2566 ต่อมา คือ การโหวตเลือกนายกรัฐมนตรี แล้วจัดตั้ง ค.ร.ม. นำขึ้นทูลเกล้าฯ และถวายสัตย์ปฏิญาณก่อนเริ่มทำหน้าที่ ซึ่งคาดว่าจะเป็นอย่างเดือน ส.ค.2566 ซึ่งคาดเห็นรัฐบาลที่มีเสถียรภาพมากขึ้นจากการสลับชั่วคราว ด้วยประเด็นดังกล่าว หนุนให้ SET Index มีโอกาสปรับขึ้นแรงเฉกเช่นสถิติในอดีต

ANTI-CORRUPTION PROGRESS INDICATOR

คำอธิบายผลการประเมินแต่ละระดับ

ระดับที่ 1 มีนโยบาย (Committed)

มีคำมั่นหรือมติคณะกรรมการในเรื่องการดำเนินธุรกิจที่จะไม่มีส่วนเกี่ยวข้องกับการทุจริตและการดูแลให้บริษัทปฏิบัติตามกฎหมายที่เกี่ยวข้อง

ระดับที่ 2 ประกาศเจตนารมณ์ (Declared)

มีการประกาศเจตนารมณ์เข้าเป็นแนวร่วมปฏิบัติของภาคเอกชนไทยในการต่อต้านการทุจริต (CAC) หรือโครงการต่อต้านทุจริตที่กำหนดให้องค์กรต้องมีกระบวนการในทำนองเดียวกัน

ระดับที่ 3 มีมาตรการป้องกัน (Established)

มีมาตรการป้องกัน การประเมินความเสี่ยง การสื่อสารและฝึกอบรมแก่พนักงาน รวมทั้งการดูแลให้มีการดำเนินการและการทบทวนความเหมาะสมของมาตรการอย่างสม่ำเสมอ

ระดับที่ 4 ได้รับการรับรอง (Certified)

มีการสอบทานจากคณะกรรมการตรวจสอบหรือผู้สอบบัญชีที่สำนักงาน ก.ล.ต. ให้ความเห็นชอบ และได้รับการรับรองหรือผ่านการตรวจสอบเพื่อให้ความเชื่อมั่นอย่างเป็นอิสระจากหน่วยงานภายนอก (เช่น CAC)

ระดับที่ 5 ขยายผลสู่ผู้ที่เกี่ยวข้อง (Extended)

มีการขยายผลการดำเนินนโยบายต่อต้านการทุจริตสู่ผู้ที่เกี่ยวข้องในห่วงโซ่อุปทาน และการเปิดเผยข้อมูลเกี่ยวกับกรณีทุจริตที่เกิดขึ้นเปิดเผยบ้างแต่ไม่มีนโยบายที่ชัดเจน

ไม่เปิดเผยหรือไม่มีนโยบาย

CG SCORE: การจัดอันดับบรรษัทภิบาล

คำอธิบายผลการประเมินแต่ละระดับ

ระดับคะแนน 5 (90-100) : ดีเลิศ



ระดับคะแนน 4 (80-89) : ดีมาก



ระดับคะแนน 3 (70-79) : ดี



NR. : ไม่ปรากฏชื่อในรายงาน CGR

"Disclaimer: การเปิดเผย (ก) ผลสำรวจในเรื่องการกำกับดูแลกิจการ (Corporate Governance Report) ที่จัดทำโดยสมาคมส่งเสริมสถาบันกรรมการบริษัทไทย (IOD) และ (ข) ผลการประเมินดัชนีชี้วัดความดีความชอบในการป้องกันการมีส่วนเกี่ยวข้องกับการทุจริตคอร์รัปชัน (Anti-Corruption Progress Indicators) ที่จัดทำโดยสถาบันที่เกี่ยวข้อง ซึ่งมีการเปิดเผยโดยสำนักงานคณะกรรมการกำกับหลักทรัพย์และตลาดหลักทรัพย์นี้ เป็นการสำรวจและประเมินโดยสมาคมหรือสถาบันที่เกี่ยวข้องจากข้อมูลที่ได้รับจากบริษัทจดทะเบียนตามที่บริษัทจดทะเบียนได้ระบุใน (ก) แบบแสดงข้อมูลตามหลักเกณฑ์ Corporate Governance Report of Thai Listed Companies (CGR) ประจำปี และ (ข) แบบแสดงข้อมูลเพื่อการประเมิน Anti-Corruption ซึ่งได้อ้างอิงข้อมูลจากแบบแสดงรายการข้อมูลประจำปี (แบบ 56-1) รายงานประจำปี (แบบ 56-2) หรือในเอกสารหรือรายงานอื่นที่เกี่ยวข้องของบริษัทจดทะเบียนนั้น แล้วแต่กรณี โดยเป็นการสำรวจและประเมินจากข้อมูลของบริษัทจดทะเบียนที่มีการเปิดเผยต่อสาธารณะ และเป็นข้อมูลที่ผู้ลงทุนทั่วไปสามารถเข้าถึงได้ และเป็นการดำเนินการตามนโยบายของสำนักงานคณะกรรมการกำกับหลักทรัพย์และตลาดหลักทรัพย์

ทั้งนี้ ผลการสำรวจหรือผลการประเมินดังกล่าวเป็นการนำเสนอในมุมมองของ IOD หรือสถาบันที่เกี่ยวข้องซึ่งเป็นบุคคลภายนอก โดยมีได้เป็นการประเมินการปฏิบัติของบริษัทจดทะเบียนในตลาดหลักทรัพย์แห่งประเทศไทย และมีได้ใช้ข้อมูลภายในเพื่อการประเมินแต่อย่างใด

เนื่องจากผลสำรวจหรือผลการประเมินดังกล่าวเป็นเพียงผลสำรวจหรือผลการประเมิน ณ วันที่ปรากฏในผลสำรวจหรือผลการประเมินเท่านั้น ดังนั้น ผลสำรวจหรือผลการประเมินจึงอาจเปลี่ยนแปลงได้ภายหลังวันดังกล่าว หรือเมื่อข้อมูลที่เกี่ยวข้องมีการเปลี่ยนแปลง ทั้งนี้ บริษัทหลักทรัพย์ [ม] มิได้ยืนยัน ตรวจสอบ หรือรับรองความถูกต้องครบถ้วนของผลสำรวจหรือผลการประเมินดังกล่าวแต่อย่างใด"

CG SCORE: การจัดอันดับบริษัทกษา

AAV	AUCT	BRR	CPF	EPG	HANA	KKP	METCO	NYT	PR9	S	SE-ED	SST	THANI	TQM	U
ADVANC	AWC	BTS	CPI	ETC	HARN	KSL	MFEC	OISHI	PREB	S&J	SELIC	STA	THCOM	TRC	UAC
AF	AYUD	BTW	CPN	FPI	HMPRO	KTB	MINT	OR	PRG	SAAM	SENA	STEC	THG	TRU	UBIS
AH	BAFS	BWG	CRC	FPT	ICC	KTC	MANO	ORI	PRM	SABINA	SENAJ	STI	THIP	TRUE	UV
AIRA	BANPU	CENTEL	CSS	FSMART	ICHI	LALIN	MOONG	OSP	PROUD	SAMART	SHR	SUN	THRE	TSC	VGI
AKP	BAY	CFRESH	DDD	GBX	III	LANNA	MSC	OTO	PSH	SAMTEL	SIRI	SUSCO	THREL	TSR	VIH
AKR	BBL	CHEWA	DELTA	GC	ILINK	LH	MST	PAP	PSL	SAT	SIS	SUTHA	TIPI	TSTE	WACOAL
ALT	BCP	CHO	DEMCO	GCAP	ILM	LHFG	MTC	PCSGH	PTG	SC	SITHAI	SVI	TIPCO	TSTH	WAVE
AMA	BCPG	CIMBT	DRT	GFPT	INTUCH	LIT	MVP	PDG	PTT	SCB	SMK	SYMC	TISCO	TTA	WHA
AMATA	BDMS	CK	DTAC	GGC	IP	LPN	NCL	PDJ	PTTEP	SCC	SMPC	SYNTEC	TK	TTB	WHAUP
AMATAV	BEM	CKP	DUSIT	GLAND	IRPC	MACO	NEP	PG	PTTGC	SCCC	SNC	TACC	TKT	TTCL	WICE
ANAN	BGC	CM	EA	GLOBAL	ITEL	MAJOR	NER	PHOL	PYLON	SCG	SONIC	TASCO	TMT	TTW	WINNER
AOT	BGRIM	CNT	EASTW	GPI	IVL	MAKRO	NKI	PLANB	Q-CON	SCGP	SPALI	TCAP	TNDT	TU	ZEN
AP	BIZ	COM7	ECF	GPSC	JWD	MALEE	NOBLE	PLANET	QH	SCM	SPI	TEAMG	TNITY	TVDH	
ARIP	BKI	COMAN	ECL	GRAMMY	K	MBK	NSI	PLAT	QTC	SDC	SPRC	TFMAMA	TOA	TVI	
ARROW	BOL	COTTO	EE	GULF	KBANK	MC	NVD	PORT	RATCH	SEAFCO	SPVI	TGH	TOP	TVO	
ASP	BPP	CPALL	EGCO	GUNKUL	KCE	MCOT	NWR	PPS	RS	SEAOL	SSSC	THANA	TPBI	TWPC	

2S	APCS	BEYOND	CMC	ESSO	HTC	JMART	LHK	NBC	PMTA	RT	SGF	SRICHA	TIGER	TRT	WP
7UP	APURE	BFIT	COLOR	ESTAR	HYDRO	JMT	LOXLEY	NCAP	PPP	RWI	SIAM	SSC	TITLE	TSE	XO
ABICO	AQUA	BJC	CPL	ETE	ICN	KBS	LRH	NCH	PPPM	S11	SINGER	SSF	TKN	TVT	XPG
ABM	ASAP	BJCHI	CPW	FE	IFS	KCAR	LST	NETBAY	PRIME	SA	SKE	STANLY	TKS	TWP	YUASA
ACE	ASEFA	BLA	CRD	FLOYD	IMH	KEX	M	NEX	PRIN	SAK	SKN	STGT	TM	UEC	
ACG	ASIA	BR	CSC	FN	IND	KGI	MATCH	NINE	PRINC	SALEE	SKR	STOWER	TMC	UMI	
ADB	ASIAN	BROOK	CSP	FNS	INET	KIAT	MBAX	NRF	PSG	SAMCO	SKY	STPI	TMD	UOBKH	
AEONTS	ASIMAR	CBG	CWT	FORTH	INSET	KISS	MEGA	NTV	PSTC	SANKO	SLP	SUC	TMI	UP	
AGE	ASK	CEN	DCC	FSS	INSURE	KOOL	MEGA	OCC	PT	SAPPE	SMIT	SWC	TMLL	UPF	
AHC	ASN	CGH	DCON	FTE	IRC	KTIS	MFC	OGC	PTECH	SAWAD	SMT	SYNEX	TNL	UPOIC	
AIT	ATP30	CHARAN	DHOUSE	FVC	IRCP	KUMWEL	MGT	PATO	QLT	SCI	SNP	TAE	TNP	UTP	
ALL	B	CHAYO	DOD	GEL	IT	KUN	MICRO	PB	RBF	SCN	SO	TAKUNI	TOG	VCOM	
ALLA	BA	CHG	DOHOME	GENCO	ITD	KWC	MILL	PICO	RCL	SCP	SORKON	TCC	TPA	VL	
ALUCON	BAM	CHOTI	DV8	GJS	J	KWM	MITSIB	PIMO	RICHY	SE	SPA	TCMC	TPAC	VPO	
AMANAH	BC	CHOW	EASON	GYT	JAS	L&E	MK	PJW	RML	SFLEX	SPC	TEAM	TPCS	VRANDA	
AMARIN	BCH	CI	EFORL	HEMP	JCK	LDC	MODERN	PL	ROUNA	SFP	SPCG	TFG	TPS	WGE	
APCO	BEC	CIG	ERW	HPT	JCKH	LEO	MTI	PM	RPC	SFT	SR	TFI	TRITN	WIK	

A	AS	BROCK	CMAN	EP	HUMAN	KASET	M-CHAI	NNCL	PRAKIT	SGP	SQ	TNH	TTI	WIN	
AI	AU	BSBM	CMO	F&D	IHL	KCM	MCS	NOVA	PRAPAT	SICT	SSP	TNR	TYCN	WORK	
AIE	B52	BSM	CMR	FMT	IIG	KK	NDX	PRECHA	SIMAT	STAR	STARK	TOPP	UKEM	WPH	
AJ	BEAUTY	BTNC	CPT	GIFT	INGRS	KKC	MJD	NUSA	PTL	SISB	STC	TPCH	UMS	YGG	
ALPHAX	BGT	BYD	CRANE	GLOCON	INOX	KWI	MORE	PAF	RJH	SK	SUPER	TPJPL	UNIQU	ZIGA	
AMC	BH	CAZ	CSR	GREEN	JAK	KYE	MUD	PF	RP	SMART	SVOA	TPJPP	UPA		
APP	BIG	CCP	D	GSC	JR	LEE	NC	PK	RPH	SOLAR	TC	TPLAS	UREKA		
AO	BLAND	CGD	EKH	GTB	JTS	LPH	NDR	PLE	RSP	SPACK	TCCC	TPOLY	VIBHA		
ARIN	BM	CITY	EMC	HTECH	JUBILE	MATI	NFC	PPM	SABUY	SPG	THMUI	TQR	W		

Anti-corruption Progress Indicator

ได้รับการรับรอง

2S	AYUD	BSBM	CPN	FPI	HENG	KBS	MATCH	NOBLE	PM	QH	SE-ED	SSF	THANI	TPCS	UOBKH
7UP	B	BTS	CRC	FPT	HMPRO	KCAR	MBAX	NOK	PPP	QLT	SELIC	SSP	THCOM	TPP	UPF
ADVANC	BAFS	BWG	CSC	FSMART	HTC	KCE	MBK	NSI	PPPM	QTC	SENA	SSSC	THIP	TRU	UV
AF	BAM	CEN	DCC	FSS	ICC	KGI	MC	NWR	PPS	RATCH	SGP	SST	THRE	TRUE	VGI
AI	BANPU	CENTEL	DELTA	FTE	ICHI	KKP	MCOT	OCC	PR9	RML	SINGER	STA	THREL	TSC	VIH
AIE	BAY	CFRESH	DEMCO	GBX	IFS	KSL	META	OGC	PREB	RWI	SIRI	STGT	TIDLOR	TSTE	WACOAL
AIRA	BBL	CGH	DIMET	GC	III	KTB	MFC	ORI	PRG	S&J	SITHAI	STOWER	TIPCO	TSTH	WHA
AJ	BCH	CHEWA	DRT	GCAP	ILINK	KTC	MFEC	PAP	PRINC	SAAM	SKR	SUSCO	TISCO	TTA	WHAUP
AKP	BCP	CHOTI	DTAC	GEL	INET	KWI	MILL	PATO	PRM	SABINA	SMIT	SVI	TKS	TTB	WICE
AMA	BCPG	CHOW	DUSIT	GFPT	INSURE	L&E	MINT	PB	PROS	SAPPE	SMK	SYMC	TKT	TTCL	WIK
AMANAH	BE8	CIG	EA	GGC	INTUCH	LANNA	MONO	PCSGH	PSH	SAT	SMPC	SYNTEC	TMILL	TU	XO
AMATA	BEC	CIMBT	EASTW	GJS	IRC	LH	MOONG	PDG	PSL	SC	SNC	TAE	TMT	TVDH	YUASA
AMATAV	BEYOND	CM	EGCO	GPI	IRPC	LHFG	MSC	PDJ	PSTC	SCB	SNP	TAKUNI	TNITY	TVI	ZEN
AP	BGC	CMC	EP	GPSC	ITEL	LHK	MST	PG	PT	SCC	SORKON	TASCO	TNL	TVO	ZIGA
APCS	BGRIM	COM7	EPG	GSTEEL	IVL	MTC	PHOL	PTG	SCCC	SPACK	SPACK	TCAP	TNP	TWPC	
AS	BKI	COTTO	ERW	GULF	JKN	LRH	MTI	PK	PTT	SCG	SPALI	TCMC	TNR	U	
ASIAN	BLA	CPALL	ESTAR	GUNKUL	JR	M	NBC	PL	PTTEP	SCGP	SPC	TFG	TOG	UBE	
ASK	BPP	CPF	ETE	HANA	K	MAJOR	NEP	PLANB	PTTGC	SCM	SPI	TFI	TOP	UBIS	
ASP	BROOK	CPI	FE	HARN	KASET	MAKRO	NINE	PLANET	PYLON	SCN	SPRC	TFMAMA	TOPP	UEC	
AWC	BRR	CPL	FNS	HEMP	KBANK	MALEE	NKI	PLAT	Q-CON	SEAOL	SRICHA	TGH	TPA	UKEM	

ประกาศเจตนา

AH	B52	CPW	ECF	FLOYD	J	KEX	NCAP	OR	SAK	SUPER	TMI	VARO			
ALT	CH	DDD	EKH	GLOBAL	JMART	KUMWEL	NOVA	PIMO	SIS	SVT	TQM	VIBHA			
APCO	CI	DHOUSE	ETC	ILM	JMT	LDC	NRF	PLE	SSS	TKN	TRT	W			
ASW	CPR	DOHOME	EVER	INOX	JTS	MEGA	NUSA	RS	STECH	TMD	TSI	WIN			