

NEWS PLUS

กลุ่มพลังงาน: น้ำมันปิโตรเลียมและโรงกลั่น

ราคาน้ำมันดิบดูไบเฉลี่ยวันที่ 6 – 10 พ.ย. 2566 เท่ากับ 84.10 เหรียญฯ/บาร์เรล ปรับตัวลดลง 5.5%wow ขณะที่ค่าการกลั่น (อ้างอิงตลาดสิงคโปร์) ยังไม่มีรายงานจาก Bloomberg แต่หากอิงจาก TOP ค่าเฉลี่ยในวันที่ 30 ต.ค. – 3 พ.ย. 2566 เพิ่มขึ้นเป็น 3.07 จาก 2.83 เหรียญฯ/บาร์เรล ในสัปดาห์ก่อนหน้า ส่วนราคา LNG JKM ในตลาดเอเชีย เฉลี่ยวันที่ 6 - 9 พ.ย. 2566 ปรับตัวลดลง 7.3%wow มาอยู่ที่ 15.7 เหรียญฯ/ล้านบีทียู

ราคาน้ำมันดิบ Dubai, Nymex, และ Brent เฉลี่ยปิดปรับตัวลดลง 5.5%wow, 5.4%wow, และ 5.0%wow มาอยู่ที่ 84.10, 77.89, และ 81.52 เหรียญฯ/บาร์เรล ตามลำดับ

ราคาน้ำมันดิบ (-/+)

ราคาน้ำมันดิบดูไบเฉลี่ยสัปดาห์ล่าสุดปิดปรับตัวลดลง 5.5%wow กดดันจากข้อมูลเศรษฐกิจของจีนที่อ่อนแอ หลังมีรายงานยอดส่งออกของจีนในเดือน ต.ค. ลดลง 6.7% ซึ่งต่ำกว่าที่คาดว่าจะลดเพียง 3.3% และ ดัชนีราคาผู้บริโภค (CPI) เดือน ต.ค. ปรับตัวลง 0.2% ซึ่งมากกว่าที่คาดว่าจะลดลง 0.1% รวมถึงโรงกลั่นน้ำมันดิบในประเทศจีนลดปริมาณการกลั่นน้ำมันดิบในช่วง พ.ย - ธ.ค. 2566 ส่งผลให้จีนอาจลดการนำเข้าน้ำมันดิบ และกดดันต่อราคาน้ำมันในตลาดโลก อีกทั้ง FED ยังส่งสัญญาณปรับขึ้นอัตราดอกเบี้ย ซึ่งอาจจะส่งผลให้แนวโน้มความต้องการใช้น้ำมันลดลง อีกทั้ง EIA ปรับลดคาดการณ์ราคาน้ำมัน WTI และ BRENT ในปี 2567 ลงจากเดิม 1.8% มาอยู่ที่ 89.2 และ 93.2 เหรียญฯ/บาร์เรล นอกจากนี้นักลงทุนยังประเมินว่าสงครามในตะวันออกกลางจะไม่ส่งผลกระทบต่ออุปทานน้ำมันโดยรวม แต่อย่างไรก็ตามราคาน้ำมันยังมีแรงหนุนหลังจากอิรักได้ออกมาสนับสนุนให้กลุ่ม OPEC+ ปรับลดกำลังการผลิตน้ำมันลงอีก อีกทั้งซาอุดีอาระเบีย และรัสเซียแถลงยืนยันว่าจะขยายเวลาปรับลดอุปทานน้ำมัน และการส่งออกโดยสมัครใจ 1 ล้าน และ 3 แสนบาร์เรล/วัน ออกไปจนถึงสิ้นปีตามที่ให้สัญญาไว้ ขณะที่นักวิเคราะห์คาดว่าทั้ง 2 ประเทศอาจขยายเวลาปรับลดอุปทานน้ำมันออกไปจนถึง 1Q67 จากแนวโน้มความต้องการใช้น้ำมันโดยรวมที่ชะลอตัว

🕒 13 พฤศจิกายน 2566

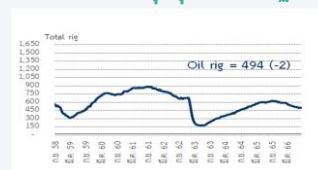
OIL & REFINERY

Neutral

ดัชนีกลุ่ม (จุด) 20,195.29

ดัชนีตลาด (จุด) 1,389.57

จำนวนหลุมขุดเจาะสหรัฐฯ



ที่มา: Baker Hughes 10 พ.ย. 66

RESEARCH DIVISION

บริษัทหลักทรัพย์ เอเชีย พลัส

นลินรัตน์ กิตติคำพลรัตน์

นักวิเคราะห์ปัจจัยพื้นฐานด้านตลาดทุน

เลขทะเบียนนักวิเคราะห์: 018350

ธัญญา อุดม

นักวิเคราะห์ปัจจัยพื้นฐานด้านหลักทรัพย์

เลขทะเบียนนักวิเคราะห์: 066756

NEWS PLUS

Outperform: กรณีที่นักวิเคราะห์พิจารณาปัจจัยแวดล้อมทางพื้นฐานแล้วเห็นว่าราคาหุ้นบริษัทที่ทำการศึกษาจะมีโอกาสที่จะสร้างผลตอบแทนที่ชนะค่าเฉลี่ยของ Sector หรือชน: SET Index

Neutral: กรณีที่นักวิเคราะห์พิจารณาปัจจัยแวดล้อมทางพื้นฐานแล้วเห็นว่าราคาหุ้นบริษัทที่ทำการศึกษาจะมีโอกาสที่จะสร้างผลตอบแทนที่พอๆกับค่าเฉลี่ยของ Sector หรือพอๆกับ SET Index

Underperform: กรณีที่นักวิเคราะห์พิจารณาปัจจัยแวดล้อมทางพื้นฐานแล้วเห็นว่าราคาหุ้นบริษัทที่ทำการศึกษาจะมีโอกาสที่จะสร้างผลตอบแทนที่แย่กว่าค่าเฉลี่ยของ Sector หรือต่ำกว่า SET Index

ค่าการกลั่นระยะสั้น (ยังไม่มีรายงานจาก BLOOMBERG)

ค่าการกลั่นอ้างอิงตลาดสิงคโปร์ยังไม่มีรายงานตัวเลขจาก Bloomberg แต่หากอิงจากแหล่ง TOP ค่าเฉลี่ยในวันที่ 30 ต.ค - 3 พ.ย. 2566 พบว่าเพิ่มขึ้นเป็น 3.91 จาก 3.07 เหรียญฯ/บาร์เรลในสัปดาห์ก่อนหน้า ทั้งนี้ ในสัปดาห์ที่ผ่านมา ราคาเฉลี่ยน้ำมันเบนซิน และดีเซล ต่างปรับตัวลดลง 1.01 และ 5.10 เหรียญฯ/บาร์เรล มาอยู่ที่ 98.83 และ 103.77 เหรียญฯ/บาร์เรล กดดันจากอุปทานน้ำมันโดยรวมในภูมิภาคที่เพิ่มขึ้น ประกอบกับความต้องการใช้น้ำมันดีเซลในภูมิภาคเอเชียที่มีแนวโน้มลดลง ถึงแม้ว่าความต้องการใช้น้ำมันเบนซินยังอยู่ในระดับสูงจากความต้องการใช้ในจีน และอินเดียที่เพิ่มขึ้นจากการเข้าสู่ช่วงเทศกาลหยุดยาวก็ตาม

ราคา LNG (-/+)

ราคา LNG JKM ในตลาดเอเชีย เฉลี่ยวันที่ 6 - 9 พ.ย. 2566 ปรับตัวลดลง 7.3%wow มาอยู่ที่ 15.7 เหรียญฯ/ล้านบีทียู กดดันจากความต้องการในภูมิภาคเอเชียที่อยู่ในระดับต่ำ ท่ามกลางฤดูหนาวที่อบอุ่นกว่าที่คาดการณ์ไว้ และปริมาณสำรองที่อยู่ในระดับสูงเพียงพอที่จะครอบคลุมช่วงเวลาดังกล่าว แม้ความต้องการในประเทศจีนจะปรับตัวสูงขึ้นหลังจากมีการเตือนภัยจากพายุหิมะในช่วงต้นสัปดาห์ที่ผ่านมา

ประมาณการตัวเลขสำคัญทางการเงิน

สิ้นสุด 31 ธ.ค.	2563	2564	2565	2566F	2567F
รายได้ (ล้านบาท)	3,010,790	3,982,693	5,803,089	4,701,725	4,679,702
กำไรสุทธิ (ล้านบาท)	129,146	269,506	320,824	300,737	290,877
Norm profit (บาท)	130,972	270,146	389,947	300,737	290,877
EPS (บาท)	733	1,530	1,822	1,708	1,652
BVS (บาท)	10,788	12,053	13,252	13,861	14,187
PER (x)	27.54	13.20	11.09	11.83	12.23
PBV (x)	1.87	1.68	1.52	1.46	1.42
EV (ล้านบาท)	4,266,610	4,472,064	4,653,479	4,681,288	4,592,628
ROE (%)	6.8%	12.7%	13.7%	12.3%	11.6%
ROA (%)	2.6%	4.6%	4.9%	4.8%	4.6%

ที่มา: รายงานวิจัย บล. เอเชีย พลัส

คำแนะนำการลงทุน

แนวโน้มราคาน้ำมันดิบในตลาดโลกยังอยู่ในภาวะผันผวนจากทั้ง demand และ supply ที่แท้จริง รวมถึงประเด็นบวกและลบต่อราคาน้ำมันที่เกิดขึ้นระหว่างทาง ซึ่ง

NEW PLUS

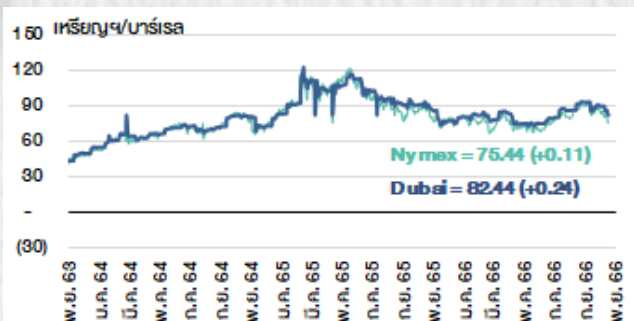
หากพิจารณาภายใต้ demand และ supply ที่แท้จริง และราคาน้ำมันในปัจจุบัน ฝ่ายวิจัยยังคงมุมมองที่คาดการณ์ทางราคาน้ำมันจะยังทรงตัวได้ในระดับสูงต่อเนื่อง จากเหตุการณ์ความไม่สงบในอิสราเอล และการจำกัด supply ของกลุ่ม OPEC+ ส่วนการปรับตัวของราคาน้ำมันจะมีเสถียรภาพมากขึ้นเพียงใดยังขึ้นอยู่กับ demand ซึ่งแปรผันตามการเติบโตของเศรษฐกิจโลก ทั้งนี้ฝ่ายวิจัยกำหนดสมมติฐานราคาน้ำมันดิบดูไบปี 2566 อยู่ที่ 90 เหรียญฯ/บาร์เรล และระยะยาวตั้งแต่ปี 2567 เป็นต้นไปอยู่ที่ 80 เหรียญฯ/บาร์เรล ซึ่งภายใต้สมมติฐานดังกล่าว มูลค่าพื้นฐานของ PTTEP อยู่ที่ 178 บาท/หุ้น และ PTT อยู่ที่ 38 บาท/หุ้น ยังแนะนำให้หาจังหวะ trading ตามทิศทางราคาน้ำมันได้ต่อ

ในส่วนของการกลั่นนั้น ภาพรวมในปี 2566 กำหนดสมมติฐานกลับสู่ใกล้เคียงระดับปกติ 6-10 เหรียญฯ/บาร์เรล โดยการปรับตัวทยอยเข้าสู่ Demand และ Supply ที่แท้จริง หลังจากเกิดภาวะปิดปกติในปี 2565 ที่ผ่านมา ดังนั้น ฝ่ายวิจัยยังคงมุมมองโรงกลั่นให้เล่นตามการปรับตัวของการกลั่น และช่วงฤดูกาลเช่นเดิม ซึ่งปกติแล้วค่าการกลั่นจะทยอยปรับตัวเพิ่มขึ้นในช่วงปลายไตรมาส 4 ยาวต่อเนื่องในช่วงไตรมาส 1 ซึ่งเป็นช่วงฤดูหนาว ก่อนที่จะค่อยๆปรับตัวลงในไตรมาส 2 เล็กน้อย และจะต่ำสุดในไตรมาส 3 ซึ่งเป็นช่วง low season ภายใต้ไม่มี hurricane ที่รุนแรง แต่หากมีการเกิด hurricane ขึ้น มีโอกาสที่จะเห็นค่าการกลั่นติดตัวขึ้นโดดเด่นได้ในช่วง hurricane ซึ่งจะถือเป็น sentiment เชิงบวกต่อกลุ่มโรงกลั่นได้ แต่ในปี 2566 นี้ ค่าการกลั่นในไตรมาส 3 ปรับตัวขึ้นโดดเด่นจากภาวะ supply ที่ตึงตัว ประกอบกับผู้ประกอบการต่างมี inventory อยู่ในระดับต่ำ ดังนั้นจึงส่งผลบวกต่อค่าการกลั่นให้ปรับตัวขึ้นโดดเด่น อย่างไรก็ตาม มุมมองค่าการกลั่นในงวด 4Q66 คาดจะยังอยู่ในระดับสูง เพราะจะเป็นการเข้าสู่ฤดูกาล ฤดูหนาวอีกครั้ง

สำหรับ spread ปีไตรมาส ค่าในปี 2566 น่าจะเข้าสู่ภาวะสมดุลระหว่าง demand และ supply มากขึ้น spread ผลิตรภัณฑ์ทุกกลุ่มน่าจะอ่อนตัวลงเมื่อเทียบกับค่าเฉลี่ยในปี 2565 ซึ่งในช่วง 1H65 ถือเป็นช่วงที่ spread สูงมากจากการกลับมา restocking และค่อยปรับตัวลดลงในช่วง 2H65 อีกทั้ง ค่าในปี 2566 spread ปีไตรมาสจะถูกกดดันจากด้าน supply ใหม่ ที่จะทยอยเข้าสู่ตลาด โดยฝ่ายวิจัยให้น้ำหนักกลุ่มปีไตรมาส เท่าตลาด

NEWS PLUS

ราคาน้ำมันดิบในตลาดโลก



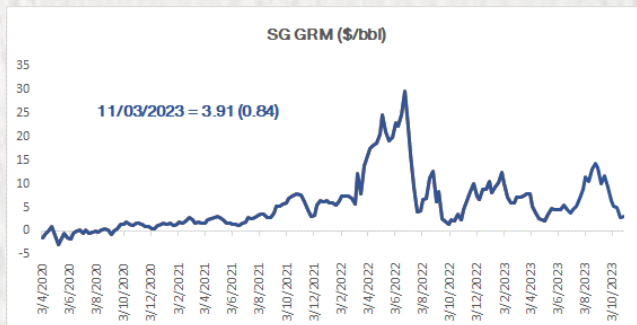
ที่มา: Bloomberg / OPEC

ราคาน้ำมันดิบเฉลี่ยย้อนหลังรายไตรมาส

ไตรมาส	2561	2562	2563	2564	2565	2566
1Q	64.21	62.99	50.47	59.82	94.43	80.15
2Q	72.23	65.78	34.67	66.86	107.33	77.52
3Q	74.00	59.11	43.07	71.19	96.76	85.36
4Q	66.80	59.79	43.95	78.43	86.04	88.51
ค่าเฉลี่ย	69.33	61.76	43.13	69.09	95.93	82.09

ที่มา: Bloomberg / OPEC

ค่าการกลั่นอ้างอิงตลาดสิงคโปร์



ที่มา: TOP

กำลังการผลิตน้ำมันดิบ OPEC

Production (1000 bbl)	ก.ย.-66	ธ.ค.-66	มี.ค.-66	มิ.ย.-66	ก.ย.-66	ธ.ค.-66	มี.ค.-66	มิ.ย.-66	ก.ย.-66	ธ.ค.-66	มี.ค.-66	มิ.ย.-66	chg (%)	ม.ย.	%
Total OPEC	27,870	27,820	27,780	28,680	28,490	28,760	29,110	29,340	29,120	29,190	28,990	28,840		28,788	100%
Algeria	960	940	970	960	970	1010	1020	1010	1010	1010	1010	1050	-3%	994	3.6%
Angola	1110	1130	1150	1110	1110	1050	990	1100	1140	1080	1090	1050	-2%	1095	3.9%
Equatorial Guinea	80	90	80	70	50	70	50	60	60	60	60	80	13%	88	0.2%
Gabon	200	220	200	210	200	190	200	200	190	160	190	210	10%	198	0.7%
Iran	3050	3100	2980	2950	2990	2680	2560	2600	2640	2520	2510	0%	2785	9.6%	
Iraq	4300	4260	4250	4180	4140	4130	4380	4460	4470	4480	4480	4570	0%	4342	15.1%
Kuwait	2580	2560	2550	2570	2550	2680	2680	2690	2690	2670	2670	2810	0%	2842	9.2%
Libya	1110	1140	1100	1150	1120	1100	1130	1140	1100	1170	1150	1170	4%	1132	3.9%
Nigeria	1400	1340	1260	1390	1380	1200	1440	1440	1360	1330	1200	1150	6%	1324	4.6%
Republic of Congo	250	240	260	260	250	270	270	280	260	260	260	250	-8%	289	0.9%
Saudi Arabia	9000	8880	9110	9960	8960	10470	10400	10370	10380	10480	10470	10910	-1%	10041	34.9%
U.A.E	3160	3120	3090	3100	3130	3180	3250	3230	3190	3170	3180	3420	1%	3184	11.1%
Venezuela	820	820	780	750	740	730	720	700	670	660	690	660	3%	728	2.5%

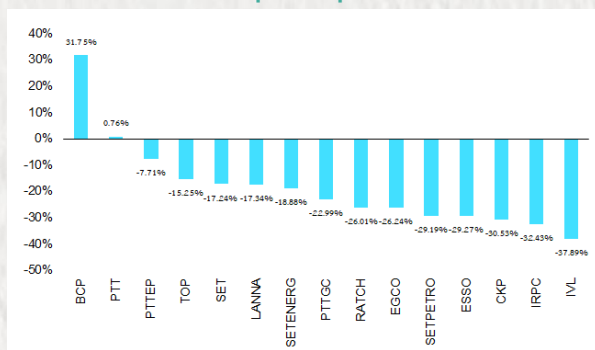
ที่มา: Bloomberg

สรุปคำแนะนำการลงทุนกลุ่มน้ำมันและโรงกลั่น

Company	REC.RB Rating	ราคาปัจจุบัน	ราคาเป้าหมาย	Upside (%)	PBV			PER							
					2566F	2567F	2568F	2566F	2567F	2568F					
USA															
HALLIBURTON CO	4.56	48.6	55.9	14.9%	4.2	4.4	-	49.5							
SCHLUMBERGER LTD	4.52	80.1	93.2	16.4%	2.7	2.7	69.2	42.0							
CHEVRON CORP	4.24	108.1	116.3	7.5%	1.4	1.4	80.4	23.3							
CONOCOPHILLIPS	3.96	43.6	54.0	23.7%	1.6	1.6	-	121.8							
BURROCK GOLD CORP	3.90	15.4	22.6	47.1%	2.3	2.0	22.5	15.3							
BP PLC-ADR	3.71	33.5	37.3	11.3%	1.2	1.2	30.6	14.5							
EXXON MOBIL CORP	3.07	85.2	90.1	5.7%	2.1	2.0	39.7	20.0							
FREIGHT-MCMORAN	3.00	13.8	11.1	-19.8%	3.7	2.8	50.2	11.1							
UK															
ROYAL DUTCH-SHA	4.00	1993.0	2,305.2	15.7%	1.1	1.1	25.2	13.4							
GLENCORE PLC	3.50	267.7	267.3	-0.1%	1.1	1.1	33.5	21.1							
China															
SINOPEC CORP-H	4.27	5.3	6.4	22.5%	0.8	0.8	15.2	12.0							
PETROCHINA-H	3.83	5.1	6.2	21.3%	0.7	0.7	101.5	18.0							
CNOOC	3.65	9.7	10.9	13.0%	1.0	1.0	-	15.0							
Brazil															
PETROBRAS SA-ADR	3.00	9.6	11.2	17.1%	0.8	0.9	97.5	13.8							
THAILAND															
PTT Pd	Neutral	33.3	38.0	14.3%	0.9	0.9	9.7	9.4							
PTT EXPL & PROD	Neutral	152.0	178.0	9.9%	1.2	1.2	8.2	10.1							
PTT Global Chemical	Neutral	36.3	44.0	21.4%	0.6	0.6	NM	21.1							
THAI OIL PCL	Neutral	47.3	60.0	27.0%	0.6	0.6	5.2	8.1							
IRPC PCL	Neutral	2.0	2.5	25.0%	0.5	0.5	NM	16.0							
SHANGHAI PETROLE	Neutral	39.8	21.2	-46.7%	0.7	0.5	6.0	4.6							
INDORAMA VENTURE	Neutral	25.5	38.0	49.0%	0.7	0.7	14.1	8.9							
AVERAGE					1.2	1.1	10.5	13.1							

ที่มา: Bloomberg

ผลตอบแทนหุ้นในกลุ่มฯ ตั้งแต่ต้นปี



ที่มา: Bloomberg

ANTI-CORRUPTION PROGRESS INDICATOR

คำอธิบายผลการประเมินแต่ละระดับ

- ระดับที่ 1 มั่นใจ (COMMITTED)
มีคำมั่นหรือทัศนคติในการดำเนินการดำเนินธุรกิจที่จะไม่มีส่วนเกี่ยวข้องกับการทุจริตและการดูแลให้บริษัทปฏิบัติตามให้เป็นไปตามกฎหมายที่เกี่ยวข้อง
 - ระดับที่ 2 ประกาศเจตนารมณ์ (DECLARED)
มีการประกาศเจตนารมณ์เข้าเป็นแนวร่วมปฏิบัติของภาคเอกชนไทยในการต่อต้านการทุจริต (CAC) หรือโครงการต่อต้านการทุจริตที่กำหนดให้องค์กรต้องมีกระบวนการในตนเองเดียวกัน
 - ระดับที่ 3 มีมาตรการป้องกัน (ESTABLISHED)
มีมาตรการป้องกัน การประเมินความเสี่ยง การสื่อสารและฝึกอบรมแก่พนักงาน รวมทั้งการดูแลให้มีการดำเนินการและการทบทวนความเหมาะสมของมาตรการอย่างสม่ำเสมอ
 - ระดับที่ 4 ได้รับการรับรอง (CERTIFIED)
มีการสอบทานจากคณะกรรมการตรวจสอบหรือผู้สอบบัญชีที่สำนักงาน ก.ล.ต. ให้ความเห็นชอบ และได้รับการรับรองหรือผ่านการตรวจสอบเพื่อให้ความเชื่อมั่นอย่างเป็นทางการจากหน่วยงานภายนอก (เช่น CAC)
 - ระดับที่ 5 ขยายผลผู้ที่เกี่ยวข้อง (EXTENDED)
มีการขยายผลการดำเนินนโยบายต่อต้านการทุจริตสู่ผู้ที่เกี่ยวข้องในห่วงโซ่อุปทาน และการเปิดเผยข้อมูลเกี่ยวกับกรณีทุจริตที่เกิดขึ้น
- เปิดเผยบ้างแต่ไม่มั่นใจนโยบายที่ชัดเจน
- ไม่เปิดเผยหรือไม่มั่นใจนโยบาย

CG SCORE: การจัดอันดับบรรษัทภิบาล

คำอธิบายผลการประเมินแต่ละระดับ

- ระดับคะแนน 5 (90-100) : ดีเลิศ 
 - ระดับคะแนน 4 (80-89) : ดีมาก 
 - ระดับคะแนน 3 (70-79) : ดี 
- NR. : ไม่ปรากฏชื่อในรายงาน CGR

"DISCLAIMER: การเปิดเผย (ก) ผลสำรวจในเรื่องการกำกับดูแลกิจการ (CORPORATE GOVERNANCE REPORT) ที่จัดทำโดยสมาคมส่งเสริมสถาบันกรรมการบริษัทไทย (IOD) และ (ข) ผลการประเมินดัชนีชี้วัดความคืบหน้าการป้องกันการมีส่วนเกี่ยวข้องกับการทุจริตคอร์รัปชัน (ANTI-CORRUPTION PROGRESS INDICATORS) ที่จัดทำโดยสถาบันที่เกี่ยวข้อง ซึ่งมีการเปิดเผยโดยสำนักงานคณะกรรมการกำกับหลักทรัพย์และตลาดหลักทรัพย์นี้ เป็นการสำรวจและประเมินโดยสมาคมหรือสถาบันที่เกี่ยวข้องจากข้อมูลที่ได้รับจากบริษัทจดทะเบียนตามต้นสังกัดจดทะเบียนได้ระบุใน (ก) แบบแสดงข้อมูลตามหลักเกณฑ์ CORPORATE GOVERNANCE REPORT OF THAI LISTED COMPANIES (CGR) ประจำปี และ (ข) แบบแสดงข้อมูลเพื่อการประเมิน ANTI-CORRUPTION ซึ่งได้อ้างอิงข้อมูลมาจากแบบแสดงรายการข้อมูลประจำปี (แบบ 56-1) รายงานประจำปี (แบบ 56-2) หรือในเอกสารและหรือรายงานอื่นที่เกี่ยวข้องของบริษัทจดทะเบียนนั้น แล้วแต่กรณี โดยเป็นการสำรวจและประเมินจากข้อมูลของบริษัทจดทะเบียนที่มีการเปิดเผยต่อสาธารณะ และเป็นข้อมูลที่ผู้ลงทุนทั่วไปสามารถเข้าถึงได้ และเป็นการดำเนินการตามนโยบายของสำนักงานคณะกรรมการกำกับหลักทรัพย์และตลาดหลักทรัพย์

ทั้งนี้ ผลการสำรวจหรือผลการประเมินดังกล่าวเป็นการนำเสนอในมุมมองของ IOD หรือสถาบันที่เกี่ยวข้องซึ่งเป็นบุคคลภายนอก โดยมิได้เป็นการประเมินการปฏิบัติตามของบรรษัทจดทะเบียนในตลาดหลักทรัพย์แห่งประเทศไทย และมีได้ข้อมูลภายในเพื่อการประเมินแต่อย่างใด

เนื่องจากผลสำรวจหรือผลการประเมินดังกล่าวเป็นเพียงผลสำรวจหรือผลการประเมิน ณ วันที่ปรากฏในผลสำรวจหรือผลการประเมินเท่านั้น ดังนั้น ผลสำรวจหรือผลการประเมินจึงอาจเปลี่ยนแปลงได้ภายหลังวันดังกล่าว หรือเมื่อข้อมูลที่เกี่ยวข้องมีการเปลี่ยนแปลง ทั้งนี้ บริษัทหลักทรัพย์ [มี] มิได้ยืนยัน ตรวจสอบ หรือรับรองความถูกต้องครบถ้วนของผลสำรวจหรือผลการประเมินดังกล่าวแต่อย่างใด"

CG SCORE: การจัดอันดับบริษัทมหาชน



AAV	ASP	BKI	COMAN	EE	GRAMMY	JTS	MAJOR	NVD	PRG	SABINA	SENX	STA	THIP	TSTE	WHA
ADVANC	ASW	BOL	COTTO	EGCO	GULF	K	MALEE	NYT	PRM	SAMART	SGF	STEC	THRE	TSSTH	WHAUP
AF	AUCT	BPP	CPALL	EPG	GUNKUL	KBANK	MBK	OR	PSH	SAMTEL	SHR	STGT	THREL	TTA	WICE
AH	AWC	BRR	CPAXT	ETC	HANA	KCE	MC	ORI	PSL	SAT	SICT	STI	TIPCO	TTB	WINNER
AIRA	AYUD	BTS	CPF	ETE	HARN	KEX	MCOT	OSP	PTG	SBNEXT	SIRI	SUN	TISCO	TTCL	XPG
AJ	BAFS	BTW	CPI	FN	HENG	KGI	METCO	OTO	PTT	SC	SIS	SUSCO	TK	TTW	ZEN
AKP	BAM	BWG	CPN	FNS	HMPRO	KKP	MFEC	PAP	PTTEP	SCB	SITHAI	SUTHA	TKN	TU	
AKR	BANPU	CENTEL	CRS	FPI	ICC	KSL	MINT	PCSGH	PTTGC	SCC	SJWD	SVI	TKS	TVDH	
ALLA	BAY	CFRESH	CSS	FPT	ICHI	KTB	MONO	PDG	PYLON	SCCC	SMPC	SYMC	TKT	TVO	
ALT	BBIK	CGH	DDD	FSMART	III	KTC	MOONG	PDJ	Q-CON	SCG	SNC	SYNTEC	TMILL	TWPC	
AMA	BBL	CHEWA	DELTA	FVC	ILINK	LALIN	MSC	PG	QH	SCGP	SONIC	TACC	TMT	UAC	
AMARIN	BCP	CHO	DEMCO	GC	ILM	LANNA	MST	PHOL	QTC	SCM	SORKON	TASCO	TNDT	UBIS	
AMATA	BCPG	CIMBT	DOHOME	GEL	IND	LHFG	MTC	PLANB	RABBIT	SCN	SPALI	TCAP	TNITY	UPOIC	
AMATAV	BDMS	CK	DRT	GFPT	INTUCH	LIT	MVP	PLANET	RATCH	SDC	SPI	TEAMG	TOA	UV	
ANAN	BEM	CKP	DUSIT	GGC	IP	LOXLEY	NCL	PLAT	RBF	SEAFKO	SPRC	TFMAMA	TOP	VCOM	
AOT	BEYOND	CM	EA	GLAND	IRC	LPN	NEP	PORT	RS	SEAOIL	SPVI	THANA	TPBI	VGI	
AP	BGC	CNT	EASTW	GLOBAL	IRPC	LRH	NER	PPS	S	SE-ED	SSC	THANI	TPM	VIH	
APURE	BGRIM	COLOR	ECF	GPI	ITEL	LST	NKI	PR9	S&J	SELIC	SSSC	THCOM	TRC	WACOAL	
ARIP	BIZ	COM7	ECL	GPSC	IVL	MACO	NOBLE	PREB	SAAM	SENA	SST	THG	TSC	WAVE	



2S	ARROW	BJCHI	CPL	ESTAR	IMH	KK	MICRO	OCC	PRIN	SABUY	SKR	STPI	TMC	TSE	WINMED
7UP	AS	BLA	CPW	FE	INET	KOOL	MILL	OGC	PRINC	SAK	SKY	SUC	TMD	TURTLE	WORK
ABM	ASAP	BR	CRANE	FLOYD	INGRS	KTIS	MITSIB	ONEE	PROEN	SALEE	SLP	SVOA	TMI	TVT	WP
ACE	ASEFA	BRI	CRD	FORTH	INSET	KUMWEL	MK	PACO	PROS	SAMCO	SMART	SVT	TNL	TWP	XO
ACG	ASIA	BROOK	CSC	FTE	INSURE	KUN	MODERN	PATO	PROUD	SANKO	SMD	SWC	TNP	UBE	YUASA
ADB	ASIAN	BSM	CSP	GBX	IRCP	KWC	MTI	PB	PSG	SAPPE	SMIT	SYNEX	TNR	UEC	ZIGA
ADD	ASIMAR	BYD	CV	GCAP	IT	KWM	NATION	PICO	PSTC	SAWAD	SMT	TAE	TOG	UKEM	
AEONTS	ASK	CBG	CWT	GENCO	ITD	L&E	NCAP	PIMO	PT	SCAP	SNNP	TAKUNI	TPA	UMI	
AGE	ASN	CEN	DCC	GJS	J	LDC	NGH	PIN	PTC	SCI	SNP	TCC	TPAC	UOBKH	
AHC	ATP30	CHARAN	DHOUSE	GTB	JAS	LEO	NDR	PJW	QLT	SCP	SO	TCMC	TPCS	UP	
AIE	B	CHAYO	DITTO	GYT	JCK	LH	NETBAY	PL	RCL	SE	SPA	TFG	TIPL	UPF	
AIT	BA	CHG	DMT	HEALTH	JCKH	LHK	NEX	PLE	RICHY	SECURE	SPC	TFI	TPIPP	UTP	
ALUCON	BC	CHOTI	DOD	HPT	JMT	M	NNCL	PM	RJH	SFLEX	SPCG	TFM	TPLAS	VIBHA	
AMANAH	BCH	CHOW	DPAIN	HTC	JR	MATCH	NOVA	PMTA	ROJNA	SFT	SR	TGH	TPS	VL	
AMR	BE8	CI	DV8	HUMAN	KBS	MBAX	NPK	PPP	RPC	SGP	SRICHA	TIDLOR	TOR	VPO	
APCO	BEC	CIG	EASON	HYDRO	KCAR	MEGA	NRF	PPPM	RT	SIAM	SSF	TIGER	TRITN	VRANDA	
APCS	BH	CITY	EFORL	ICN	KGEM	META	NTV	PRAPAT	RWI	SINGER	SSP	TIPH	TRT	WGE	
AQUA	BIG	CIVIL	ERW	IFS	KIAT	MFC	NUSA	PRECHA	S11	SKE	STANLY	TITLE	TRU	WIJK	
ARIN	BJC	CMC	ESSO	IIG	KISS	MGT	NWR	PRIME	SA	SKN	STC	TM	TRV	WIN	



A	AU	BTNC	CPT	EVER	GTV	JUBILE	M-CHAI	NEWS	PPM	RSP	STARK	TKC	TYCN	YGG	
A5	B52	CAZ	CSR	F&D	HL	KASET	MCS	NFC	PRAKIT	SIMAT	STECH	TNH	UMS	ZAA	
A1	BEAUTY	CCP	CTW	FMT	HTECH	KCM	MDX	NSL	PTECH	SISB	SUPER	TNFC	UNIO		
AKS	BGT	CGD	D	GIFT	IHL	KWI	MENA	NV	PTL	SK	TC	TOPP	UREKA		
ALL	BLAND	CMAN	DCON	GLOCON	INOX	KYE	MJD	PAF	RAM	SOLAR	TCJ	TPCH	VARO		
ALPHAX	BM	CMO	EKH	GLOXY	JAK	LEE	MORE	PEACE	ROCK	SPACK	TEAM	TPOLY	W		
AMC	BROCK	CMR	EMC	GREEN	JMART	LPH	MUD	PF	RP	SPG	THE	TRUBB	WFX		
APP	BSBM	CPANEL	EP	GSC	JSP	MATI	NC	PK	RPH	SQ	THMUI	TTI	WPH		

ANTI-CORRUPTION PROGRESS INDICATOR มี 2 กลุ่ม

ได้รับการรับรอง

2S	AWC	BSBM	CPN	FPI	ICC	KCC	MCOT	OGC	PR9	RATCH	SGC	SST	THREL	TSI	WHAUP
7UP	AYUD	BTS	CPW	FPT	ICHI	KCE	META	OR	PREB	RML	SGP	STA	TIDLOR	TSTE	WICE
AAI	B	BWG	CRS	FSMART	IFS	KGEM	MFC	ORI	PRG	RS	SINGER	STGT	TIPCO	TSSTH	WIJK
ADVANC	BAFS	CEN	CSC	FTE	III	KGI	MFEC	PAP	PRINC	RWI	SIRI	STOWER	TISCO	TTA	XO
AF	BAM	CENTEL	DCC	GBX	ILINK	KKP	MILL	PATO	PRM	S&J	SITHAI	SUSCO	TKS	TTB	YUASA
AH	BANPU	CFRESH	DELTA	GC	ILM	KSL	MINT	PB	PROS	SAAM	SKR	SVI	TKT	TTCL	ZEN
A1	BAY	CGH	DEMCO	GCAP	INET	KTB	MONO	PCSGH	PSH	SABINA	SMIT	SYMC	TMD	TU	ZIGA
AIE	BBL	CHEWA	DIMET	GEL	INOX	KTC	MOONG	PDG	PSL	SAK	SMK	SYNTEC	TMILL	TVDH	
AIRA	BCH	CHOTI	DRT	GFPT	INSURE	L&E	MSC	PDJ	PSTC	SAPPE	SMPC	TAE	TMT	TVO	
AJ	BCP	CHOW	DUSIT	GGC	INTUCH	LANNA	MST	PG	PT	SAT	SNC	TAKUNI	TNITY	TWPC	
AKP	BCPG	CIG	EA	GJS	IRPC	LHFG	MTC	PHOL	PTECH	SC	SNP	TASCO	TNL	UBE	
AMA	BE8	CIMBT	EASTW	GPI	ITEL	LHK	MTI	PIMO	PTG	SCC	SORKON	TCAP	TNP	UBIS	
AMANAH	BEC	CM	ECF	GPSC	IVL	LPN	NATION	PK	PTT	SCCC	SPACK	TCMC	TNR	UEC	
AMATA	BEYOND	CMC	EGCO	GSTEEL	JAS	LRH	NCAP	PL	PTTEP	SCG	SPALI	TFG	TOG	UKEM	
AMATAV	BGC	COM7	EP	GULF	JKN	M	NEP	PLANB	PTTGC	SCGP	SPC	TFI	TOP	UOBKH	
AP	BGRIM	COTTO	EPG	GUNKUL	JR	MAJOR	NKI	PLANET	PYLON	SCM	SPI	TFMAMA	TOPP	UV	
APCS	BKI	CPALL	ERW	HANA	JTS	MALEE	NOBLE	PLAT	Q-CON	SCN	SPRC	TGH	TPA	VCOM	
AS	BLA	CPAXT	ESTAR	HARN	KASET	MATCH	NOK	PM	QH	SEAOIL	SRICHA	THANI	TPCS	VGI	
ASIAN	BPP	CPF	ETC	HENG	KBANK	MBAX	NRF	PPP	QLT	SE-ED	SSF	THCOM	TRT	VIH	
ASK	BROOK	CPI	ETE	HMPRO	KBS	MBK	NWR	PPPM	QTC	SELIC	SSP	THIP	TRU	WACOAL	
ASP	BRR	CPL	FNS	HTC	KCAR	MC	OCC	PPS	RABBIT	SENA	SSSC	THRE	TSC	WHA	

ประกาศเจตนา

ACE	BRI	CBG	DMT	GLOBAL	J	LH	MODERN	POLY	PRTR	SANKO	SKE	SVT	TIPH	TRUE	WIN
ADB	BTG	CI	DOHOME	GREEN	JMART	MEGA	NER	POS	RBF	SENK	SM	TBN	TKN	VARO	WPH
ASW	BYD	CV	EKH	ICN	JMT	MENA	OSP	PRIME	RT	SFLEX	SUPER	TEGH	TPLAS	VIBHA	XPG
BBGI	CAZ	DEXON	EVER	ITC	LEO	MITSIB	OTO	PROEN	SA	SIS	SVOA	TGE	TQM	W	