

NEWS PLUS



27 สิงหาคม 2567

เรื่องเล่าส่งออก ก.ค. 2567

การส่งออกเดือน ก.ค. 2567 สินค้าเกษตร/อาหาร เช่น อาหารสัตว์เลี้ยง ภู่นำ กระป๋อง และไก่ ยังขยายตัวทั้ง MoM และ YoY มีรายละเอียดรายกลุ่มดังนี้

- 1) กลุ่มอาหารสัตว์เลี้ยงประเภทอาหารแมว/สุนัข มีมูลค่าส่งออก 238.4 ล้านดอลลาร์สหรัฐ เติบโต 13% mom และ 32% yoy โดยในเชิง YoY เป็นการเติบโตต่อเนื่องติดต่อกันเป็นเดือนที่ 10 ทำให้ 7M67 มูลค่ารวม 1,521 ล้านดอลลาร์สหรัฐ (+34% YoY)
- 2) กลุ่มอาหารทะเลกระป๋องและแปรรูป มีมูลค่าส่งออก 341.9 ล้านดอลลาร์สหรัฐ ในอัตราใกล้เคียงกับระดับ 20% mom และ yoy หนุนจากภู่นำ กระป๋องส่งออก 212.7 ล้านดอลลาร์สหรัฐ เติบโต 22.6% mom และ 35% yoy (ติดต่อกันเป็นเดือนที่ 7) และ 7M67 ส่งออกภู่นำกระป๋องรวม 1,294 ล้านดอลลาร์สหรัฐ (+18% YoY)
- 3) กลุ่มไก่ส่งออกรวมมูลค่า 371 ล้านดอลลาร์สหรัฐ (+11% mom, +13.6% yoy) มาจากไก่แช่แข็งแช่เย็นเพิ่มขึ้น 15% mom และ 16.5% yoy เท่ากับ 114.4 ล้านดอลลาร์สหรัฐ และ ไก่แปรรูปคิดเป็นสัดส่วนเกือบ 70% (เป็นสินค้าหลักของ GFPT และ CPF) เพิ่มขึ้นติดต่อกันเป็นเดือนที่ 5 ในระดับ 12% yoy และ 9% mom สำหรับ 7M67 มูลค่าส่งออกไก่รวมเท่ากับ 2,429 ล้านดอลลาร์สหรัฐ (+4.6% yoy) จากกลุ่มไก่แปรรูป (+7% yoy) และไก่แช่แข็งแช่เย็น (-0.8% yoy)

ความเห็นฝ่ายวิจัย : การเติบโตทั้ง YoY และ MoM ของการส่งออกเดือน ก.ค. (ทั้งในเชิงมูลค่าและปริมาณ) สร้าง Sentiment เชิงบวกต่อหุ้นที่เกี่ยวข้องกับเกษตรและอาหารภายใต้ฝ่ายวิจัยศึกษา 4 บริษัท ได้แก่ ITC (อาหารสัตว์เลี้ยงกลุ่มแมว/สุนัข), TU (ภู่นำกระป๋อง), CPF และ GFPT (ไก่) คาดเห็นผลประกอบการไตรมาส 3 ซึ่งปกติถือเป็นช่วงพีค หนุนจากฤดูกาลส่งออก ยังมีทิศทางดี และคงแนะนำ Outperform ดังนี้

ITC (FV@29.00) กำไรไตรมาส 3 จะยังเพิ่มขึ้นต่อเนื่อง YoY โดยได้รับแรงหนุนจากออเดอร์ลูกค้าที่เพิ่มขึ้นต่อเนื่อง สะท้อนจากยอดส่งออกข้างต้น แต่ในเชิง QoQ เบื้องต้นประเมินกำไรมีโอกาสทรงตัวหรืออ่อนตัวลง เมื่อเทียบกับในไตรมาส

AGRI

RESEARCH DIVISION

บริษัทหลักทรัพย์ เอเชีย พลัส

นวลพรรณ น้อยรัชชกุล

นักวิเคราะห์ปัจจัยพื้นฐานด้านตลาดทุน และทางเทคนิค

เลขทะเบียนนักวิเคราะห์: 019994

NEWS PLUS

ก่อน เนื่องจากเริ่มรับรู้ค่าเสื่อมราคาโรงงานใหม่เข้ามาเต็มไตรมาส รวมถึงการปรับลงของราคาขาย สะท้อนต้นทุนราคาปลาที่ลดลง คาดส่งผลให้มาร์จิ้นอ่อนตัวจากงวด 2Q67 ที่มีฐานสูงกว่าปกติ

TU (FV@B19.00) คาดกำไรปกติ 3Q67 เติบโต YoY และ QoQ หนุนจากคำสั่งซื้อในธุรกิจอาหารสัตว์เลี้ยง รวมถึงอาหารทะเลแปรรูปกระป๋อง ที่มีดีมานด์เพิ่มจากอเมริกา และตะวันออกกลาง รวมถึงคาดการณ์ฟื้นตัวในยุโรป หลังช่วงไตรมาส 2 เจอปัญหาตู้คอนเทนเนอร์ขาดแคลน ทำให้เกิดการขนส่งล่าช้า คาดบางส่วนถูกโยกมายัง 3Q67 ด้านมาร์จิ้นมีโอกาสเพิ่มจาก 2Q67 และ 3Q66 จับเคลื่อนจากอาหารทะเลแปรรูปที่ยังได้ประโยชน์จากสต็อกต้นทุนปลาที่อยู่ระดับต่ำ และอาหารทะเลแช่แข็งแช่เย็น เข้ามาชดเชยมาร์จิ้นอาหารสัตว์เลี้ยงที่อาจอ่อนตัว กอปรกับส่วนแบ่งกำไรบริษัทร่วมดีขึ้น โดยเฉพาะจาก AVANTI ที่เข้าสู่ช่วงฤดูกาล

CPF (FV@B27.50) ทิศทางกำไรมีโอกาสฟื้นตัวต่อเนื่องใน 3Q67 จากราคานื้อสัตว์ล่าสุด 3QTD ยังมีแนวโน้มเพิ่มขึ้นจาก 2Q67 โดยปัจจัยหนุนจากการเข้าสู่ช่วงฤดูกาลส่งออก ช่วยให้ราคาไก่ในไทยยืนสูงต่อเนื่องอยู่ที่ 44 บาท/กก. ขณะที่ราคาสุกรในไทยทยอยขึ้นจากเฉลี่ย 67 บาท/กก. ใน 2Q67 มาเป็น 74 บาท/กก. ณ ปัจจุบัน เช่นเดียวกับราคาสุกรในต่างประเทศยังมีทิศทางที่ดีขึ้น โดยเฉพาะในจีน จากผลกระทบโรค ASF ทำให้ปริมาณอุปทานไม่สมดุลกับอุปสงค์ เข้ามาช่วยดันราคาเนื้อสัตว์สูงกว่าระดับต้นทุนการเลี้ยงให้มีกรอบกว้างมากขึ้น ย่อมส่งผลบวกต่อทิศทางมาร์จิ้น และหนุนกำไรปกติ 3Q67

GFPT (FV@B16.40) คาดกำไรปกติ 3Q67 ยังเติบโต YoY หนุนจากปริมาณส่งออก แต่ในเชิง QoQ มีโอกาสอ่อนตัว เนื่องจากปริมาณส่งออก 2Q67 ที่สูงกว่าปกติ ส่วนหนึ่งมาจากการเร่งสั่งซื้อสินค้าเร็วขึ้นของกลุ่มลูกค้ายุโรป และสถานการณ์การสั่งซื้อปัจจุบันเริ่มสู่ภาวะปกติ ทำให้ปริมาณส่งออกกลุ่มยุโรปอาจไม่สูงเท่าช่วงก่อน ขณะที่ฝั่งเอเชีย นำโดยญี่ปุ่น และจีนคาดมีแนวโน้มดีขึ้น ทำให้บริษัทคาดปริมาณส่งออกไตรมาส 3 อาจอ่อนตัวจากงวดก่อนได้ (แต่ยังเพิ่มจากปีก่อน) สำหรับฝั่งวัตถุดิบ แม้ราคาข้าวโพดล่าสุดทยอยขึ้นมาอยู่บริเวณ 12-12.5 บาท/กก. (จาก 2Q67 เฉลี่ย 11 บาท/กก.) แต่พอชดเชยกับราคากากถั่วเหลืองลงมาเฉลี่ย 20 บาท/กก. (เทียบกับ 2Q67 เฉลี่ย 21 บาท/กก.) และราคาดังกล่าวคาดเริ่มสะท้อนในต้นทุนบางส่วนช่วงปลายไตรมาส 3 หรือต้นไตรมาส 4 เนื่องจากยังมีสต็อกที่มีต้นทุนต่ำอยู่ ทำให้มาร์จิ้นพอใกล้เคียงงวดก่อน (แต่ดีขึ้น YoY)

NEWS PLUS

สรุปคำแนะนำหุ้นกลุ่มเกษตร-อาหาร

26-Aug-24					2567F			
	Rec.	Close	Fair value	Upside	EPS	PER	PBV	Div Yield
		(B)	(B)	(%)	(B)	(X)	(X)	(%)
CPF	Outperform	24.50	27.50	12%	1.61	15.2	0.7	2.23
TU	Outperform	15.10	19.00	26%	1.25	12.1	1.1	4.55
ITC	Outperform	19.80	29.00	46%	1.16	17.0	2.4	3.54
GFPT	Outperform	12.20	16.40	34%	1.49	8.2	0.8	2.08

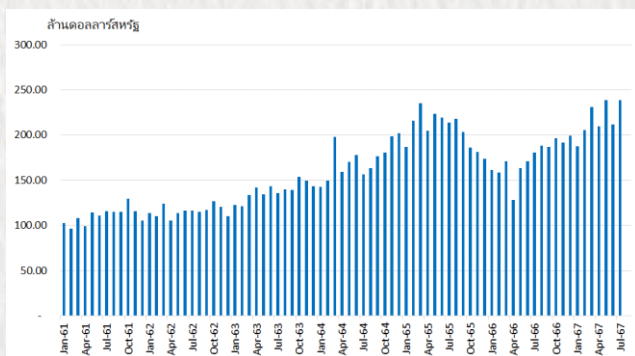
ที่มา: สายงานวิจัย บล. เอเชีย พลัส

Outperform: กรณีที่นักวิเคราะห์พิจารณาปัจจัยแวดล้อมทางพื้นฐานแล้วเห็นว่าราคาหุ้นบริษัทที่ทำการวิเคราะห์มีโอกาสที่จะสร้างผลตอบแทนที่ชนะค่าเฉลี่ยของ Sector หรือชนะ SET Index

Neutral: กรณีที่นักวิเคราะห์พิจารณาปัจจัยแวดล้อมทางพื้นฐานแล้วเห็นว่าราคาหุ้นบริษัทที่ทำการวิเคราะห์มีโอกาสที่จะสร้างผลตอบแทนที่พอกับค่าเฉลี่ยของ Sector หรือพอกับ SET Index

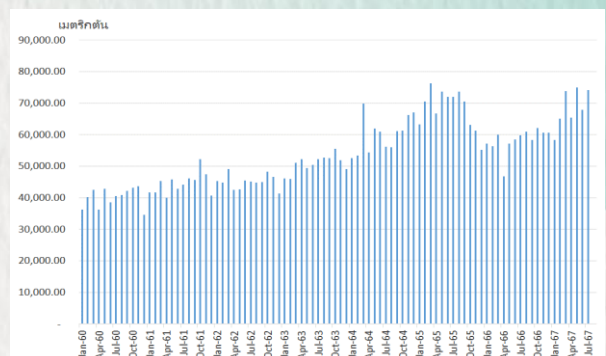
Underperform: กรณีที่นักวิเคราะห์พิจารณาปัจจัยแวดล้อมทางพื้นฐานแล้วเห็นว่าราคาหุ้นบริษัทที่ทำการวิเคราะห์มีโอกาสที่จะสร้างผลตอบแทนที่ต่ำกว่าค่าเฉลี่ยของ Sector หรือต่ำกว่า SET Index

ยอดส่งออกอาหารแมวและสุนัข



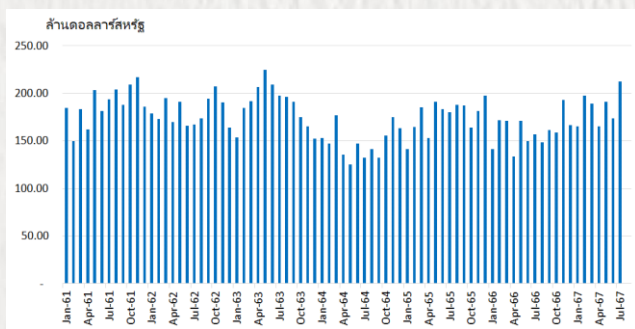
ที่มา: สายงานวิจัย บล. เอเชีย พลัส

ปริมาณส่งออกอาหารแมวและสุนัข



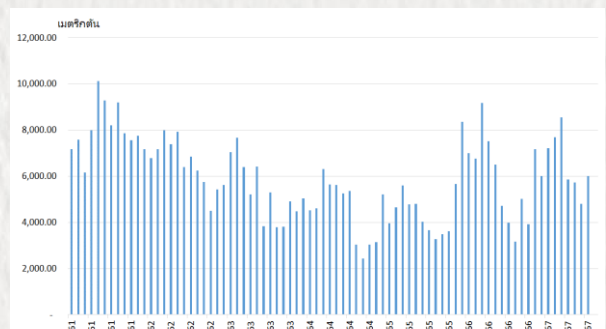
ที่มา: สายงานวิจัย บล. เอเชีย พลัส

ยอดส่งออกกุน่ากระป๋อง



ที่มา: สายงานวิจัย บล. เอเชีย พลัส

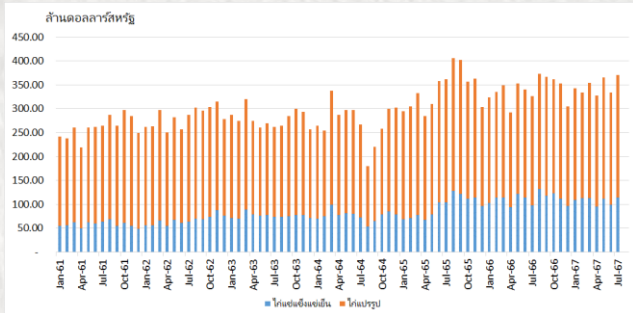
ปริมาณส่งออกกุน่ากระป๋อง



ที่มา: สายงานวิจัย บล. เอเชีย พลัส

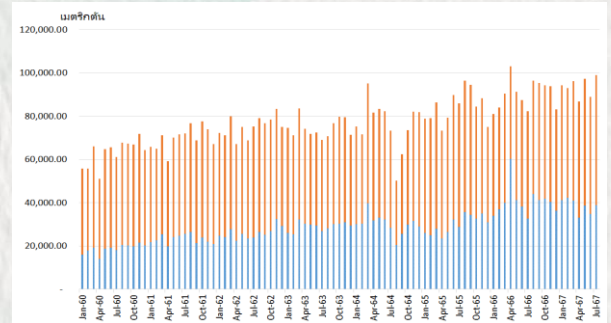
NEWS PLUS

ยอดส่งออกไก่แช่แข็งแช่เย็นและไก่แปรรูป



ที่มา: สายงานวิจัย บล. เอเชีย พลัส

ปริมาณส่งออกไก่แช่แข็งแช่เย็นและไก่แปรรูป



ที่มา: สายงานวิจัย บล. เอเชีย พลัส

ANTI-CORRUPTION PROGRESS INDICATOR

คำอธิบายผลการประเมินแต่ละระดับ

ระดับที่ 1 มีนโยบาย (Committed)

มีคำมั่นหรือมติคณะกรรมการในเรื่องการดำเนินธุรกิจที่จะไม่มีส่วนเกี่ยวข้องกับการทุจริตและการดูแลให้บริษัทปฏิบัติตามกฎหมายที่เกี่ยวข้อง

ระดับที่ 2 ประกาศเจตนารมณ์ (Declared)

มีการประกาศเจตนารมณ์เข้าเป็นแนวร่วมปฏิบัติของภาคเอกชนไทยในการต่อต้านการทุจริต (CAC) หรือโครงการต่อต้านทุจริตที่กำหนดให้องค์กรต้องมีกระบวนการในตนเองเดียวกัน

ระดับที่ 3 มีมาตรการป้องกัน (Established)

มีมาตรการป้องกัน การประเมินความเสี่ยง การสื่อสารและฝึกอบรมแก่พนักงาน รวมทั้งการดูแลให้มีการดำเนินการและการทบทวนความเหมาะสมของมาตรการอย่างสม่ำเสมอ

ระดับที่ 4 ได้รับการรับรอง (Certified)

มีการสอบทานจากคณะกรรมการตรวจสอบหรือผู้สอบบัญชีที่สำนักงาน ก.ส.ศ. ให้ความเห็นชอบ และได้รับการรับรองหรือผ่านการตรวจสอบเพื่อให้ความเชื่อมั่นอย่างเป็นทางการจากหน่วยงานภายนอก (เช่น CAC)

ระดับที่ 5 ขยายผลสู่ผู้ที่เกี่ยวข้อง (Extended)




มีการขยายผลการดำเนินนโยบายต่อต้านการทุจริตสู่ผู้ที่เกี่ยวข้องในห่วงโซ่อุปทาน และการเปิดเผยข้อมูลเกี่ยวกับกรณีทุจริตที่เกิดขึ้น

เปิดเผยบ้างแต่ไม่มั่นคงที่ชัดเจน

ไม่เปิดเผยหรือไม่มั่นคง

CG SCORE: การจัดอันดับบรรษัทภิบาล

คำอธิบายผลการประเมินแต่ละระดับ

- ระดับคะแนน 5 (90-100) : ดีเลิศ 
- ระดับคะแนน 4 (80-89) : ดีมาก 
- ระดับคะแนน 3 (70-79) : ดี 

NR. : ไม่ปรากฏชื่อในรายงาน CGR

"Disclaimer: การเปิดเผย (ก) ผลสำรวจในเรื่องการกำกับดูแลกิจการ (Corporate Governance Report) ที่จัดทำโดยสมาคมส่งเสริมสถาบันกรรมการบริษัทไทย (IOD) และ (ข) ผลการประเมินดัชนีชี้วัดความคืบหน้าการป้องกันการมีส่วนเกี่ยวข้องกับการทุจริตคอร์รัปชัน (Anti-Corruption Progress Indicators) ที่จัดทำโดยสถาบันที่เกี่ยวข้อง ซึ่งมีการเปิดเผยโดยสำนักงานคณะกรรมการกำกับหลักทรัพย์และตลาดหลักทรัพย์นี้ เป็นการสำรวจและประเมินโดยสมาคมหรือสถาบันที่เกี่ยวข้องจากข้อมูลที่ได้รับจากบริษัทจดทะเบียนตามที่บริษัทจดทะเบียนได้ระบุใน (ก) แบบแสดงข้อมูลตามหลักเกณฑ์ Corporate Governance Report of Thai Listed Companies (CGR) ประจำปี และ (ข) แบบแสดงข้อมูลเพื่อการประเมิน Anti-Corruption ซึ่งได้อ้างอิงข้อมูลมาจากแบบแสดงรายการข้อมูลประจำปี (แบบ 56-1) รายงานประจำปี (แบบ 56-2) หรือในเอกสารและหรือรายงานอื่นที่เกี่ยวข้องของบริษัทจดทะเบียนนั้น แล้วแต่กรณี โดยเป็นการสำรวจและประเมินจากข้อมูลของบริษัทจดทะเบียนที่มีการเปิดเผยต่อสาธารณะ และเป็นข้อมูลที่ผู้ลงทุนทั่วไปสามารถเข้าถึงได้ และเป็นการดำเนินการตามนโยบายของสำนักงานคณะกรรมการกำกับหลักทรัพย์และตลาดหลักทรัพย์"

ทั้งนี้ ผลการสำรวจหรือผลการประเมินดังกล่าวเป็นการนำเสนอในมุมมองของ IOD หรือสถาบันที่เกี่ยวข้องซึ่งเป็นคนกลางนอก โดยมีได้เป็นการประเมินการปฏิบัติตามของบริษัทย่อยในตลาดหลักทรัพย์แห่งประเทศไทย และมีได้ใช้ข้อมูลภายในเพื่อการประเมินแต่อย่างใด

เนื่องจากผลสำรวจหรือผลการประเมินดังกล่าวเป็นเพียงผลสำรวจหรือผลการประเมิน ณ วันที่ปรากฏในผลสำรวจหรือผลการประเมินเท่านั้น ดังนั้น ผลสำรวจหรือผลการประเมินจึงอาจเปลี่ยนแปลงได้ภายหลังวันดังกล่าว หรือเมื่อข้อมูลที่เกี่ยวข้องมีการเปลี่ยนแปลง ทั้งนี้ บริษัทหลักทรัพย์ [] มิได้ยืนยัน ตรวจสอบ หรือรับรองความถูกต้องครบถ้วนของผลสำรวจหรือผลการประเมินดังกล่าวแต่อย่างใด"

