



MARKET SYNAPSE

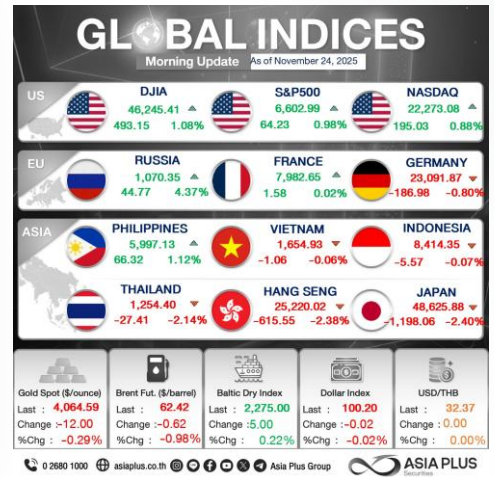
GLOBAL GEM : SPBOND80 / WMT US | PRIME PICK : ERW / WHA / CPF

ตลาดหุ้นไทยเตรียมขึ้น ... แต่อาจจะยังนะ



HORIZON MARKET VIEW

- ศุกร์ที่ผ่านมา ตลาดหุ้นสหรัฐฯ ขึ้นตัวปรับขึ้นราว +0.9% ถึง +2.8% ด้วยความหวังว่า FED ปรับลดดอกเบี้ยอีก 1 ครั้งในเดือน ธ.ค. นี้ โดย FEDWATCH TOOL ให้น้ำหนักเพิ่มขึ้นเป็น 70% (เดิม 44%) หลัง JOHN WILLIAMS ประธาน FED นิวยอร์ก (ที่ผ่านมากความเห็นต่อทิศทางดอกเบี้ยออกไปในโทน HAWKISH) ซึ่งให้พื้นที่ช่องว่างสำหรับการลดดอกเบี้ยใน “ระยะใกล้” โดยได้กล่าวในสุนทรพจน์ที่กรุงซานโตอาโก ประเทศชิลีว่า ความเสี่ยงด้านการจ้างงานเพิ่มขึ้น ขณะที่ความเสี่ยงเงินเฟ้อลดลง (ประเมินว่าภาคีสกุลการเพิ่มเงินเฟ้อราว 0.5-0.75% แต่ไม่เห็นผลกระทบเป็นลูกโซ่)
- นอกจากนี้ อาจมีแรงหนุนต่อหุ้นกลุ่มเทคโนโลยี จากประเด็นสหรัฐฯ กำลังหาหรือเบื้องต้นว่าจะอนุญาตให้ NVIDIA ขายชิป AI รุ่น H200 ให้จีนหรือไม่



REGION RADAR

- ในช่วง 25 ปีที่ผ่านมา รัฐบาลจีนสามารถบรรลุเป้าหมายกว่า 90% ของตัวเลขที่ตั้งไว้ในแผนแต่ละครั้ง แผนฉบับที่ 15 (2026-2030) ตั้งเป้าหมายระดับ GDP ต่อคนให้อยู่ในระดับของประเทศที่พัฒนาในระดับปานกลาง (~20,000 ดอลลาร์สหรัฐฯต่อคน)
- กลุ่มอุตสาหกรรมที่ถูกพูดถึงในแผน 5 ปีของจีนมักปรับตัวขึ้นได้ดี อาทิ แผนฉบับที่ 14 (2021-2025) ให้ผลตอบแทนที่โดดเด่น +41% (VS. CSI300 -3%) ซึ่งกลุ่มที่ปรับตัวได้ดี อาทิ รถยนต์ EV +115%, เทคโนโลยี QUANTUM +102%, กลุ่มชิป +84% และกลุ่ม AI +79%



THAI FOCUS

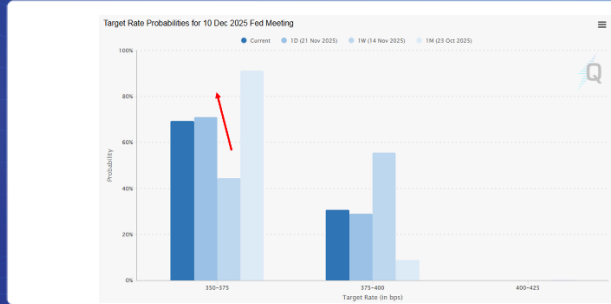
- น้ำท่วมใหญ่ในภาคใหญ่ กระทบเศรษฐกิจภาคใต้กว้าง(อันดับ 1 ของภาคใต้ / อันดับ 14 ของประเทศ) และหุ้นที่ดัชนีฐานผลิตในจังหวัดนี้โดยตรง ได้แก่ STA, STGT, 2S, CHOTI, KK, SPACK, TC เป็นต้น
- ประเด็นนี้ส่งผ่านมายัง ตลาดตราสารหนี้ไทยที่ YIELD 10 ปีไทย ไม่ปรับขึ้นเร็วแรงเหมือนในอดีต สะท้อนว่าความเสียวภาวะเศรษฐกิจชะลอตัวและเงินเฟ้อไทยยังเป็นสิ่งที่น่ากังวล ดังนั้นนักลงทุนจึงคาดหวังว่า กนง.อาจจะลดดอกเบี้ยในการประชุม ธ.ค.68 หรือช่วงต้นปี 2568 สัก 25 BPS.



SYNAPSE STRATEGY

- ตลาดหุ้นสหรัฐฯ เสี่ยงปรับฐานในระยะถัดไปจากยอดกู้ซื้อหุ้น (MARGIN DEBT) สูงสุดเป็นประวัติการณ์ ซึ่งประปรายต่อการถูกบังคับขาย (FORCE SELL) หากตลาดผันผวน สอดคล้องกับ PUT/CALL RATIO ที่เร่งตัวขึ้นสะท้อนความกลัว และสัญญาณเตือนคล้ายฟองสบู่ปี 1929
- ส่วนกลยุทธ์เน้นหุ้นมีปัจจัยบวกเฉพาะตัว หรือเข้าสู่ช่วง HIGH SEASON ของกำไรใน 4Q68 อาทิ ERW CPF WHA

คาดโอกาสลดดอกเบี้ยในเดือนธ.ค. นี้ เพิ่มขึ้นจาก 44% เป็น 70%



จัดทำโดย
ภราดร เตียรณปราโมทย์
นักวิเคราะห์ปัจจัยพื้นฐานด้านหลักทรัพย์
เลขทะเบียนนักวิเคราะห์: 075365

กวีต ภัทรภาพค์
นักวิเคราะห์ปัจจัยพื้นฐานด้านหลักทรัพย์
เลขทะเบียนนักวิเคราะห์: 117985

สิริลักษณ์ พันธรงค์
ผู้ช่วยนักวิเคราะห์

ธนภุต สัจมงคล
ผู้ช่วยนักวิเคราะห์

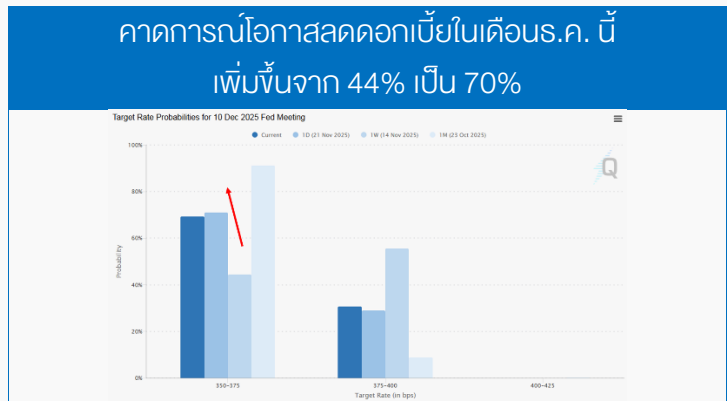
Warning
Investments involve risks. Please carefully review the product details, conditions of returns, and risks before making any investment decisions.

HORIZON MARKET VIEW

FED ให้ความหวังลดดอกเบี้ยต่อ

ศุกร์ที่ผ่านมา ตลาดหุ้นสหรัฐฯ พันตัวปรับขึ้นราว +0.9% ถึง +2.8% ด้วยความหวังว่า FED ปรับลดดอกเบี้ยอีก 1 ครั้งในเดือน ธ.ค. นี้ โดย FEDWATCH TOOL ให้น้ำหนักเพิ่มขึ้นเป็น 70% (เดิม 44%) หลัง JOHN WILLIAMS ประธาน FED นิวยอร์ก (ที่ผ่านมาความเห็นต่อทิศทางดอกเบี้ยออกไปในโทน HAWKISH) ชี้ให้เห็นช่องว่างสำหรับการลดดอกเบี้ยใน “ระยะใกล้” โดยได้กล่าวในสุนทรพจน์ที่กรุงซานโตอาโก ประเทศชิลีว่า ความเสี่ยงด้านการจ้างงานเพิ่มขึ้น ขณะที่ความเสี่ยงเงินเฟ้อลดลง ทั้งนี้ WILLIAMS ประเมินว่าภาษีศุลกากรเพิ่มขึ้นเพื่อราว 0.5-0.75% แต่ไม่เห็นผลกระทบเป็นลูกโซ่

นอกจากนี้ อาจมีแรงหนุนต่อหุ้นกลุ่มเทคโนโลยี จากประเด็นสหรัฐฯ กำลังหาหรือเบื้องต้นว่าจะอนุญาตให้ NVIDIA ขายชิป AI รุ่น H200 ให้จีนหรือไม่ ทั้งนี้ H200 เป็นชิป AI ที่ทรงพลังกว่า H20 ซึ่งเป็นรุ่นที่สหรัฐฯ อนุญาตให้ส่งออกไปยังในปัจจุบัน แต่ยังใช้เทคโนโลยี HOPPER รุ่นก่อน ไม่ใช่ BLACKWELL รุ่นล่าสุดที่ขายในสหรัฐฯ อย่างไรก็ตาม การขาย H200 จะถือเป็นการผ่อนคลายนโยบายการส่งออกที่ตึงใจที่กดดันความก้าวหน้าด้าน AI ของจีน



ที่มา : FEDWATCH TOOL, สายงานวิจัย บล.เอเชีย พลัส (ข้อมูล 24 พ.ย. 68)



ที่มา : BLOOMBERG, สายงานวิจัย บล.เอเชีย พลัส (ข้อมูล 24 พ.ย. 68)

อีกประเด็นหนึ่งยังต้องระวังความเสี่ยงเชิงภูมิรัฐศาสตร์ โดยเฉพาะข้อพิพาทระหว่างจีน-ญี่ปุ่น ล่าสุดญี่ปุ่นวางแผนติดตั้ง ทัพอาวุธพื้นสู่อากาศระยะกลาง บน YONAGUNI ซึ่งอยู่ห่างจากไต้หวันเพียง 110 กม. เพื่อเสริมสร้างศักยภาพทางทหารในหมู่เกาะทางใต้ สะท้อนความกังวลต่ออำนาจทางทหารที่เพิ่มขึ้นของจีนและความเสี่ยงการปะทะเกี่ยวกับไต้หวัน

REGION RADAR

เป้าหมายแผน 5 ปีจากทางรัฐบาลจีนสำหรับปี 2026-2030

ในช่วง 25 ปีที่ผ่านมา (ตั้งแต่แผนฉบับที่ 10 ปี 2001) รัฐบาลจีนสามารถบรรลุเป้าหมายได้เป็นส่วนใหญ่กว่า 90% ของตัวเลขที่ตั้งไว้ในแผนแต่ละครั้ง โดยการพลาดส่วนใหญ่เกิดขึ้นในแผนฉบับที่ 13 (2016-2020) จากผลกระทบของโควิด อย่างไรก็ตามสำหรับแผนฉบับที่ 14 (2021-2025) รัฐบาลสามารถบรรลุเป้าหมายได้เป็นส่วนใหญ่ นอกจากนี้ ด้านแผนฉบับที่ 15 (2026-2030) ตั้งเป้าหมายระดับ GDP ต่อคนให้อยู่ในระดับของประเทศที่พัฒนาในระดับปานกลาง (~20,000 ดอลลาร์สหรัฐฯ ต่อคน) อีกทั้งยกระดับขีดความสามารถและการพึ่งพาตนเองด้านเทคโนโลยีอย่างมีนัยสำคัญ และเน้นกระตุ้น DOMESTIC CONSUMPTION โดยแผนดังกล่าวเป็นเพียงฉบับร่าง ซึ่งจะมีการประกาศอย่างเป็นทางการในการประชุมสองสภา เดือน มี.ค. 2026

CHINESE POLICYMAKERS 5 YEAR PLANS

Time period	Major objectives	Key targets	Accomplished:	Realized (past) GDP growth and unemployment rate	
Thirteenth Five-Year Plan 2016-2020	Doubling income goal, the innovation to drive development	Quantitative	<ul style="list-style-type: none"> Average annual real GDP growth of 6.5% The value added of service increase to 56% Registered urban unemployment rates at 5% Technological progress contribute to >100% of economic growth 	<ul style="list-style-type: none"> X X ✓ X 	Realized annual GDP growth: 5.9% Realized registered urban unemployment rate: 5.2%
		Qualitative	<ul style="list-style-type: none"> Encourage people to do business creatively and drive innovation Made in China 2025 Economy needs a Rule of Law National defense reform New national urbanization Urban survey unemployment rate below 5.5% Urbanization rate increase to 65% The added value of the digital economy industry accounts for 10% of GDP 	<ul style="list-style-type: none"> ✓ ✓ ✓ ✓ ✓ ✓ ✓ 	
Fourteenth Five-Year Plan 2021-2025	Strengthen the domestic circulation, make progress on the common prosperity	Quantitative	<ul style="list-style-type: none"> Research and development funding more than 7% of GDP Comprehensive food production capacity > 65 million tons Comprehensive energy production capacity > 480 million tons of standard coal Average annual GDP growth in a reasonable range Keep the proportion of the manufacturing industry stable (current level: 27%) 	<ul style="list-style-type: none"> ✓ ✓ ✓ ✓ ✓ 	Realized annual GDP growth: 5.5% (21-24) Realized registered urban unemployment rate: 5.2%
		Qualitative	<ul style="list-style-type: none"> Make the reform of the property rights system and fair competition system more complete Further consolidated ecological civilization Strengthen anti-monopoly and prevent the disorderly expansion of capital 	<ul style="list-style-type: none"> ✓ ✓ ✓ 	
Fifteenth Five-Year Plan (tentative) 2026-2030	Pursue high-quality growth, high-level security, and higher quality of people's livelihood	Quantitative	<ul style="list-style-type: none"> LPI GDP per capita to the level of "moderately developed" economies (>US\$20,000) To be officially announced in the full report of the 15th Five Year Plan "Five-Year Plan" in mid-March 2026 	<ul style="list-style-type: none"> ✓ ✓ 	
		Qualitative	<ul style="list-style-type: none"> Substantial improvement in the strength and self-reliance of science and technology Strengthen social safety net, facilitate high-quality full employment and "common prosperity" Boost domestic demand 	<ul style="list-style-type: none"> ✓ ✓ 	

ที่มา : GOLDMAN SACHS, สายงานวิจัย บล.เอเชีย พลัส

กลุ่มที่ถูกพุดถึงในแผน 5 ปีของจีนมักปรับตัวขึ้นได้ดี

กลุ่มอุตสาหกรรมที่ได้ถูกพุดถึงในแผนฉบับที่ 14 (2021-2025) ให้ผลตอบแทนที่โดดเด่น +41% (VS. CSI300 -3%) ซึ่งกลุ่มที่ปรับตัวได้ดี อาทิ รถยนต์ EV +115%, เทคโนโลยี QUANTUM +102%, กลุ่มชิป +84% และกลุ่ม AI +79% สำหรับกลุ่มที่ถูกพุดถึงในแผนฉบับที่ 15 (2026-2030) อาทิ กลุ่ม AI, กลุ่มชิป, พลังงานไฮโดรเจนและนิวเคลียร์ฟิวชั่น, หุ่นยนต์ และเทคโนโลยีโดรน

COMPARE INDUSTRY CALLOUT IN 14TH AND 15TH FIVE-YEAR PLAN



Note: Returns during 14th Five Year Plan noted around the themes calculated by related Wind and CSI indexes.

ที่มา : GOLDMAN SACHS, สายงานวิจัย บล.เอเชีย พลัส

โดยหุ้นขนาดกลาง (MID-CAPS) ที่คาดว่าจะได้ประโยชน์จากนโยบายแผน 5 ปีจากทางรัฐบาลจีนมีทั้งหมด 50 บริษัท ซึ่งบริษัทที่ทางฝ่ายวิจัยเคยแนะนำได้แก่ CAMBRICON (ลักษณะ-ธุรกิจคล้าย NVIDIA), KUAISHOU (คู่แข่ง TIKTOK), XPENG (ลักษณะ-ธุรกิจคล้าย TESLA), HUA HONG SEMICONDUCTOR (ผู้ผลิตชิปยักษ์ใหญ่ในจีน) และ TONGCHENG TRAVEL (แพลตฟอร์ม OTA มีลักษณะ-ธุรกิจคล้าย TRIP.COM และ BOOKINGS HOLDINGS)

50 MID-CAPS BENEFIT FROM POLICY TAILWINDS IN THE NEXT 5 YEARS

Ticker	Name	GICS Industry	Themes	Quoted Price	Ccy	Listed Mkt Cap (US\$M)	ADVT (US\$M)	Ticker	Name	GICS Industry	Themes	Quoted Price	Ccy	Listed Mkt Cap (US\$M)	ADVT (US\$M)	
682256 CG	Cambrian	Semiconductors		1385	CNY	82	1407	601689 CG	Hinglo Tarpac	Automotive Components		62	CNY	15	387	23
300308 CS	Zhonghe Intelligent	Communications Equipment		481	CNY	75	1783	902600 CL	Lingyi	Electronic Equip		14	CNY	14	456	34
000475 CS	Lanshare	Electronic Equip		57	CNY	59	1022	9660 HK	Horizon Robotics	Software		8	HKD	14	226	-
3993 HK	CMOC Group	Metals & Mining		18	HKD	50	74	000988 CS	Huagong Tech	Electronic Equip		73	CNY	10	512	29
6160 HK	BeOne Medicines	Biotechnology		229	HKD	47	134	602827 CS	Envirol Technology	Machinery		74	CNY	10	480	58
300274 CS	Singruo Power	Electrical Equipment		391	CNY	43	3208	8219W	Stanlux	Professional Services		21	USD	9	74	16
000237 CS	NATURA Technology	Semiconductors		414	CNY	42	412	902648 CS	Satellite Chemical	Chemicals		18	CNY	9	124	27
300476 CS	Victory Giant	Electronic Equip		289	CNY	35	1453	301269 CS	Empresan	Software		112	CNY	9	121	47
1024 HK	Kuaishou Technology	Interactive Media & Services		69	HKD	32	383	603296 CG	Huajin Technology	Technology Hardware		91	CNY	7	159	27
600399 CG	Wanhua Chemical	Chemicals		69	CNY	30	272	780 HK	Tangcheng Travel	Hotels Restaurants & Leisure		23	HKD	7	29	16
3692 HK	Huochai Pharma	Pharmaceuticals		39	HKD	30	47	1164 HK	Golden Dragon	Hotels Restaurants & Leisure		22	HKD	7	20	20
600406 CG	NARI Technology	Electrical Equipment		24	CNY	28	168	268 HK	Kingdee IT Software	Software		15	HKD	7	72	135
1816 HK	CDN Power	Power & Renewable Electricity		3	HKD	27	23	002738 CS	Sinochem Resource	Metals & Mining		65	CNY	7	143	115
688012 CG	AMEC	Semiconductors		304	CNY	27	402	688169 CG	Roborock Technology	Household Durables		162	CNY	6	93	31
601983 CG	Ch Nuclear Power	Power & Renewable Electricity		9	CNY	26	135	603087 CG	Gan & Lee Pharma	Biotechnology		66	CNY	6	133	29
26959 HK	Sandhu Intelligent	Machinery		36	HKD	25	73	3247 HK	Tigemeet Consulting	Life Sciences Tools & Services		45	HKD	5	21	12
300124 CS	Invenea Technology	Machinery		72	CNY	24	356	867 HK	China Medical System	Pharmaceuticals		14	HKD	4	17	24
600111 CG	China Northern Rare Earth	Metals & Mining		47	CNY	24	1162	522 HK	ASMP	Semiconductors		80	HKD	4	23	95
601012 CG	LONGI Green Energy	Semiconductors		21	CNY	23	369	002335 CS	Kaifu Data	Electrical Equipment		58	CNY	4	236	54
2338 HK	Weichai Power	Machinery		20	HKD	22	27	603338 CG	Dingli Machinery	Machinery		55	CNY	4	50	12
9868 HK	Xpeng	Automobiles		106	HKD	21	210	2525 HK	Hesal	Automobile Components		170	HKD	3	22	85
600361 CG	QimenVideo	Semiconductors		114	CNY	21	352	602383 CS	Sublingwang	Food Products		4	CNY	3	47	17
688111 CG	Kingsoft Office	Software		322	CNY	21	267	002891 CS	China Pet Foods	Food Products		59	CNY	3	65	26
1801 HK	Innovet Biologics	Biotechnology		92	HKD	20	237	300910 CS	Richfil Lubr Additive	Chemicals		59	CNY	2	19	26
1347 HK	Hua Hong Semiconductor	Semiconductors		79	HKD	20	350	VNETW	VNET	IT Services		9	USD	2	51	-

ที่มา : GOLDMAN SACHS, สายงานวิจัย บล.เอเชีย พลัส

THAI FOCUS

เศรษฐกิจไทยโดยคนคิดจากน้ำท่วม แต่คาดได้แรงหนุนจาก กนง.

ภาคใหญ่ เป็นอำเภอหนึ่งในจังหวัดสงขลา ซึ่งเป็นพื้นที่เศรษฐกิจใหญ่ที่สุดของภาคใต้ (อันดับ 1 ของภาคใต้ / อันดับ 14 ของประเทศ) ดังนั้นถ้าเกิด “น้ำท่วมใหญ่” จะกระทบธุรกิจจำนวนมาก รวมถึงบริษัทจดทะเบียนที่ตั้งโรงงานหรือศูนย์กระจายสินค้าอยู่ในพื้นที่นั้น โดยมีรายละเอียด ดังนี้

- 2S – โรงงานเหล็กในอำเภอบางกล่ำ → เสี่ยงหยุดผลิตถ้าน้ำท่วม
- CHOTI – โรงงานอาหารทะเลแปรรูป → กระทบ SUPPLY CHAIN
- KK – ค้าปลีกและค้าส่งสินค้าอุปโภคบริโภค → กระทบยอดขายรวม
- SPACK – กล่องกระดาษ/กล่องบรรจุภัณฑ์ → เสี่ยง LOGISTIC DISRUPTION
- STA, STGT – ยางธรรมชาติ/ถุงมือยาง → โรงงานใหญ่หลายแห่งอยู่ในอำเภอหาดใหญ่
- TC – ผลิตปลาทูน่ากระป๋อง/อาหารสัตว์ → กระทบวัตถุดิบและส่งออก

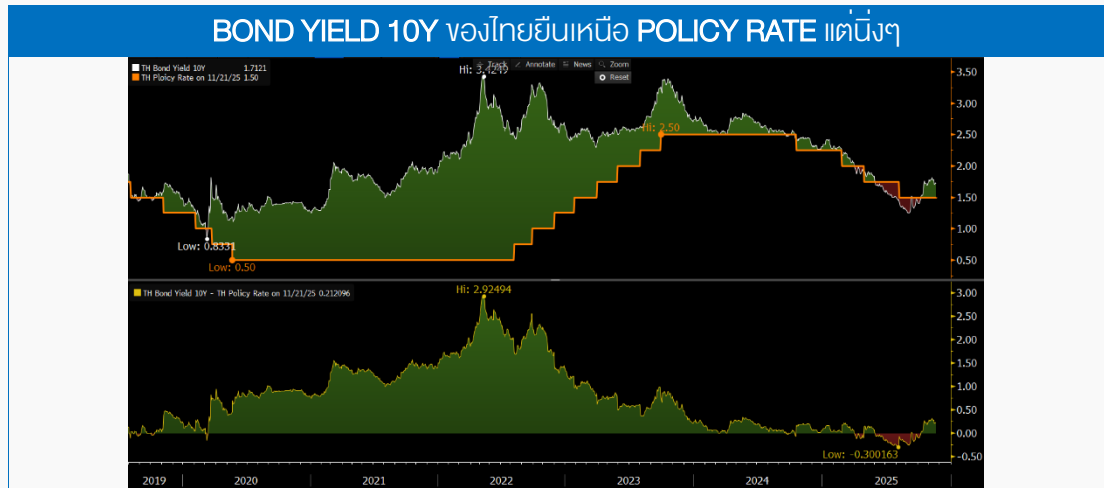
รวมถึงหุ้นค้าปลีก-สินค้าจะถูกกดดันโดยอ้อม เช่น CPN, SAWAD, MTC เพราะกำลังซื้อหดตัวและพื้นที่อาจมีความเสียหายทางเศรษฐกิจ

น้ำท่วมภาคใหญ่กระทบเศรษฐกิจ และหุ้นตัวใดบ้าง

Stock	ที่อยู่	ลักษณะธุรกิจ
2S	ถ.5 หมู่ที่ 14 ตำบลท่าช้าง อำเภอบางกล่ำ สงขลา	แปรรูปเหล็กรูปทรง และจัดหาเหล็กรูปทรงเพื่อจำหน่าย
CHOTI	4/2 หมู่ 3 ถนนสายเอเชีย 43 ตำบลบางหมาก ตำบลคูมาเขมม สงขลา	ผู้ผลิตและส่งออกอาหารทะเลแช่แข็ง
KK	เลขที่ 50 หมู่ที่ 5 ตำบลคลองแห อำเภอหาดใหญ่ สงขลา	ค้าปลีกและค้าส่งสินค้าอุปโภคบริโภค ภาคใต้มีร้านค้า บานแคตค ฟูมเปอร์โตไซท์
SPACK	119 หมู่ 1 ถนนกาญจนาภิเษย ตำบลท่าช้าง อำเภอหาดใหญ่ สงขลา	ผลิตบรรจุภัณฑ์กระดาษ ประเภทกล่องกระดาษ ใต้น้ำ กล่องพิมพ์งานพิมพ์สีกล่องพิมพ์เพื่อเอชพี เคที กล่องลูกถ้วย ฐกรังผลิตและ จัดจำหน่ายอย่างครบชนิดแบบครบวงจร (Full Supply Chain) ในหลากหลายประเทศ เช่นสิงคโปร์ มาเลเซีย อินโดนีเซีย เวียดนาม ฟิลิปปินส์ และไต้หวัน
STA	10 ซอย 10 ถนนเพชรเกษม ตำบลหาดใหญ่ อำเภอหาดใหญ่ สงขลา	จำหน่ายยางธรรมชาติและสินค้าสำเร็จรูป ยาง หรือสินค้าเซมิคอนดัคเตอร์
STGT	เลขที่ 110 ถนนกาญจนาภิเษย ตำบลท่าช้าง อำเภอหาดใหญ่ สงขลา	ผลิตและจัดจำหน่ายถุงมือยางที่ใช้ในงานช่างแพทย์และอุตสาหกรรม ยาง ยางมีผลิตภัณฑ์หลัก ได้แก่ ถุงมือยางธรรมชาติชนิดไม่มี ใยเสริมแรงชนิดชนิดไม่มีใยเสริมแรง และถุงมือยางไนไตรล์
TC	1/1 หมู่ 2 ถนนกาญจนาภิเษย ตำบลท่าช้าง อำเภอหาดใหญ่ สงขลา	ผลิตและส่งออกอาหารทะเลบรรจุกล่องและกระป๋อง แบ่งเป็น 3 กลุ่ม คือ 1.กลุ่มผลิตภัณฑ์ปลาทูน่าบรรจุกระป๋องและบรรจุซอง (Regular Tuna Products) มีผลิตภัณฑ์หลักคือ ปลาทูน่าไปนเนอร์ ปลาทูน่าไปนเนอร์ ปลาทูน่าไปนเนอร์ 2.กลุ่มผลิตภัณฑ์แปรรูปพร้อมทาน (Ready-To-Serve Products) มีผลิตภัณฑ์หลักคือ ปลาซาร์ดีนในซอสและเกลือ ปลาแมคเคอเรลในซอสและเกลือ ปลาทูน่าแปรรูปพร้อมทาน ปลาแซลมอนแปรรูปพร้อมทาน 3.กลุ่มอาหารสัตว์เลี้ยงปศุสัตว์และสัตว์เลี้ยง (Pet Food) มีผลิตภัณฑ์หลักคือ อาหารสัตว์เลี้ยงจากวัตถุดิบปลาซาร์ดีน ปลาทูน่า ปลาซาร์ดีน และ เครื่องปั้นดิน

ที่มา : SET, สายงานวิจัย บล.เอเชีย พลัส

ซึ่งหากพิจารณาในภาพรวมทั้งประเทศ อาจกระทบต่อสินค้าบางภาคส่วนที่พึ่งการผลิตที่นั้น (PRODUCTION) → โรงงานต้องหยุด / เครื่องจักรเสียหาย และ LOGISTICS → รถขนส่งเข้าออกไม่ได้ ดังนั้นนักลงทุนจึงคาดหวังว่า กนง.อาจจะลดดอกเบี้ยในการประชุม ธ.ค.68 หรือช่วงต้นปี 2568 สัก 25 BPS. สะท้อนผ่าน BOND YIELD 10Y ที่แม้จะสูงกว่า POLICY RATE อยู่ แต่อยู่ในภาวะนิ่งมากขึ้น(ไม่ปรับตัวขึ้นแล้ว) แสดงถึงความกังวลเศรษฐกิจชะลอตัวในอนาคต (ต้องการสินทรัพย์ปลอดภัย)



ที่มา : BLOOMBERG, สายงานวิจัย บล.เอเชีย พลัส

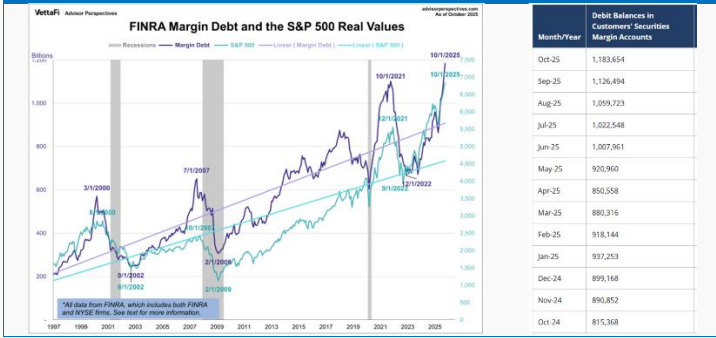
SYNAPSE STRATEGY

สัญญาณเตือนที่อาจทำให้ตลาดหุ้นสหรัฐฯไม่ปรับขึ้นแรง

สัญญาณเตือนที่อาจทำให้ตลาดหุ้นสหรัฐฯไม่ปรับขึ้นแรงในช่วงเวลานี้ คือ ข้อมูล MARGIN DEBT หรือยอดหนี้จากการกู้ยืมเงินโบรกเกอร์มาซื้อหุ้นของตลาดสหรัฐฯ ที่พุ่งขึ้นทำจุดสูงสุดใหม่ (ALL TIME HIGH) โดยยอดหนี้ MARGIN อยู่ที่ 1.18 ล้านล้านเหรียญฯ เพิ่มขึ้น 5.1% (MOM) และหากดูในตาราง จะเห็นว่ายอดนี้ได้ระดับขึ้นมาอย่างต่อเนื่องตั้งแต่ปลายปี 2024 จนถึงต.ค.2025 ซึ่งการที่ MARGIN DEBT สูงมาก สะท้อนว่านักลงทุนมีความมั่นใจในตลาดสูงมาก (OVERCONFIDENCE) จึงกล้ากู้เงินมาลงทุน แต่ในขณะเดียวกันก็เป็นความเสี่ยงมหาศาล เพราะหากตลาดปรับตัวลงเพียงเล็กน้อย อาจเกิดการถูกบังคับขายหุ้น (FORCE SELL) ซึ่งจะทำให้ตลาดร่วงลงแรงและเร็วได้

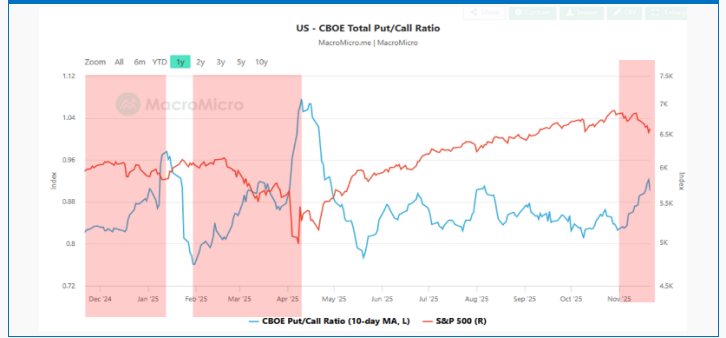
โดยล่าสุดในช่วง 1 สัปดาห์ที่ผ่านมา ตลาดหุ้นสหรัฐฯ(S&P500) เริ่มย่อตัว 2% พร้อมกับตัวเลข PUT/CALL RATIO ที่เร่งตัวขึ้นมาอยู่ที่ระดับ 0.9 เท่า ซึ่งมีข้อความเตือนสตินักลงทุน โดยเปรียบเทียบกับสถานการณ์ปัจจุบันกับหุ้น RCA (RADIO CORPORATION OF AMERICA) ในยุคฟองสบู่แตกปี 1929 ในตอนนั้นหุ้น RCA เคยพุ่งขึ้นถึง 20,000% (คล้ายกับหุ้น TECH หรือ AI ในยุคนี้) แต่หลังจากนั้นก็ปรับฐานร่วงลงแรงถึง 98% ภายในเวลาเพียง 2 ปี ซึ่งเป็นการเตือนว่า หุ้นที่ขึ้นแรงๆ ด้วยความคาดหวังสูง อาจมีความเสี่ยงในการปรับฐานได้

MARGIN หุ้นสหรัฐสูงสุดเป็นประวัติการณ์ \$1.18 ล้านล้าน
+5.1% MOM



ที่มา : VETTAFI, สายงานวิจัย น.เอเชีย พลัส

ตลาดหุ้นสหรัฐเริ่มย่อตัว และมีการ PUT/CALL RATIO เติบโต
ขึ้น ล่าสุด 0.9 เท่า



ที่มา : MACROMICRO, สายงานวิจัย น.เอเชีย พลัส

SET ESG Ratings

ระดับคะแนนรวม 90-100 = AAA

ระดับคะแนนรวม 80-89 = AA

ระดับคะแนนรวม 65-79 = A

ระดับคะแนนรวม 50-64 = BBB

บริษัทจดทะเบียนที่ได้รับการประกาศผลประเมินหุ้นยั่งยืน SET ESG Ratings เป็นบริษัทที่มีการนำแนวคิดด้านความยั่งยืนเข้าเป็นส่วนหนึ่งในกระบวนการดำเนินธุรกิจ โดยคำนึงถึงการบริหารความเสี่ยงและเตรียมพร้อมรับความเสี่ยงที่เกิดขึ้นใหม่ (Emerging Risks) พร้อมรับมือกับปัจจัยการเปลี่ยนแปลงด้านสังคมและสิ่งแวดล้อม เพื่อขีดความสามารถในการแข่งขัน และให้ความสำคัญกับผู้มีส่วนได้เสียทุกภาคส่วน

การกำกับดูแลกิจการของบริษัทจดทะเบียน (CGR)

ระดับคะแนน 5 (90-100) : ดีเลิศ

ระดับคะแนน 4 (80-89) : ดีมาก

ระดับคะแนน 3 (70-79) : ดี

ไม่ปรากฏชื่อในรายงาน CGR : -

การสำรวจและให้คะแนนของ CGR จะพิจารณาจากข้อมูลของบริษัทจดทะเบียนเปิดเผยต่อสาธารณะ เช่น รายงานประจำปี แบบแสดงรายการข้อมูลประจำปี ที่นำส่งสำนักงานคณะกรรมการ ก.ล.ด. หนังสือนัดประชุมและรายงานการประชุมผู้ถือหุ้น ข้อมูลเกี่ยวกับบริษัทที่เผยแพร่ผ่านตลาดหลักทรัพย์ฯ และสำนักงานคณะกรรมการ ก.ล.ด. ข้อมูลอื่นๆ ที่เปิดเผยต่อสาธารณะ เช่น เว็บไซต์บริษัท เป็นต้น โดยจะพิจารณาเฉพาะข้อมูลตั้งแต่เดือนมกราคมของปีก่อนปี ที่ทำการสำรวจ จนถึงวันที่ประกาศผลของปีทำการสำรวจเท่านั้น เพื่อสะท้อนให้เห็นพัฒนาการของการกำกับดูแลกิจการของบริษัทจดทะเบียนไทยอย่างชัดเจนมากที่สุด ดังนั้นบริษัทจดทะเบียนจึงควรเปิดเผยข้อมูลการปฏิบัติตามหลักการกำกับดูแลกิจการสู่สาธารณชนในเอกสารเผยแพร่ของบริษัทหรือเว็บไซต์ รวมทั้งช่องทางต่างๆ ให้มากที่สุด และควรจัดทำเอกสารทั้งภาษาไทยและภาษาอังกฤษ ซึ่งเป็นประโยชน์ต่อบริษัททั้งในแง่ของการมีผลการประเมินที่ดีขึ้น และเป็นข้อมูลสำหรับการตัดสินใจลงทุนของนักลงทุน นักวิเคราะห์ และผู้สนใจ อีกทั้งเป็นการช่วยเพิ่มความเชื่อมั่นที่มีต่อบริษัทมากยิ่งขึ้นด้วย

การป้องกันการมีส่วนเกี่ยวข้องคอร์รัปชันในตลาดทุนไทย (Anti-Corruption)

เข้าร่วมปฏิบัติของภาคเอกชนไทยในการต่อต้านการทุจริต (Thailand's Private Sector Collective Action Coalition Against Corruption: CAC)

โครงการที่ได้รับการสนับสนุนการจัดทำโดยรัฐบาลและสำนักงานคณะกรรมการป้องกันและปราบปรามการทุจริตแห่งชาติ (ป.ป.ช.) โดยโครงการนี้เริ่มดำเนินการโดยความร่วมมือของ 8 องค์กรชั้นนำ อันได้แก่ สมาคมส่งเสริมสถาบันกรรมการบริษัทไทย หอการค้าไทย หอการค้านานาชาติ สมาคมบริษัทจดทะเบียนไทย สมาคมธนาคารไทย สภาธุรกิจตลาดทุนไทย สภาอุตสาหกรรมแห่งประเทศไทย และสภาอุตสาหกรรมท่องเที่ยวแห่งประเทศไทย ซึ่งมีวัตถุประสงค์เพื่อผลักดันให้เกิดการต่อต้านการทุจริตในวงกว้าง นอกจากนี้ คณะกรรมการเข้าร่วมปฏิบัติฯ ยังได้แต่งตั้งให้สมาคมส่งเสริมสถาบันกรรมการบริษัทไทย ทำหน้าที่เป็นเลขานุการและองค์กรสนับสนุนดำเนินโครงการ

ก.ล.ด. ได้ดำเนินมาตรการอย่างต่อเนื่องในการสนับสนุนให้บริษัทจดทะเบียน และผู้ประกอบการซึ่งเป็นตัวกลางในการให้บริการในตลาดทุน (ได้แก่ บริษัทหลักทรัพย์ บริษัทหลักทรัพย์จัดการกองทุน และผู้ประกอบการสัญญาซื้อขายล่วงหน้า) มีนโยบายและให้ความสำคัญกับการป้องกันการมีส่วนเกี่ยวข้องกับคอร์รัปชันอย่างจริงจัง โดยส่งเสริมให้บริษัทจดทะเบียนและผู้ประกอบการเข้าร่วมโครงการเข้าร่วมปฏิบัติของภาคเอกชนไทยในการต่อต้านการทุจริต (THAILAND'S PRIVATE SECTOR COLLECTIVE ACTION COALITION AGAINST CORRUPTION: "CAC") ซึ่งดำเนินการโดยสมาคมส่งเสริมสถาบันกรรมการบริษัทไทย (THAI INSTITUTE OF DIRECTORS)

